

MANUAL DE CONFIGURACIÓN PARA LA CONEXIÓN A LA RIU CON MICROSOFT WINDOWS 2000.

Para la conexión a la Red Inalámbrica RIU desde cualquier Sistema Operativo, es necesario un cliente o herramienta que permita la autenticación 802.1X.

El sistema operativo Windows 2000, no es compatible con 802.1X de forma predeterminada, como en Windows XP. Por tanto, en la interfaz de usuario, la pestaña de *Autenticación* no aparecerá en el cuadro de diálogo **Propiedades de Conexión de red**, si esta herramienta no se encuentra instalada.

Para agregar la funcionalidad de 802.1X a la plataforma Windows 2000 se requiere la actualización del sistema al **Service Pack 4**.

A pesar de que se puede conseguir el cliente 802.1X con la instalación del SP4, la interfaz para su configuración presenta algunas limitaciones, por lo que se recomienda ampliamente que se intente emplear la utilidad de configuración proporcionada por el proveedor de su tarjeta inalámbrica.

I. DRIVERS

Para la conexión a la RIU con Windows 2000, es necesario que la tarjeta inalámbrica cuente con los drivers para este sistema operativo.

II. PARÁMETROS DE CONFIGURACIÓN

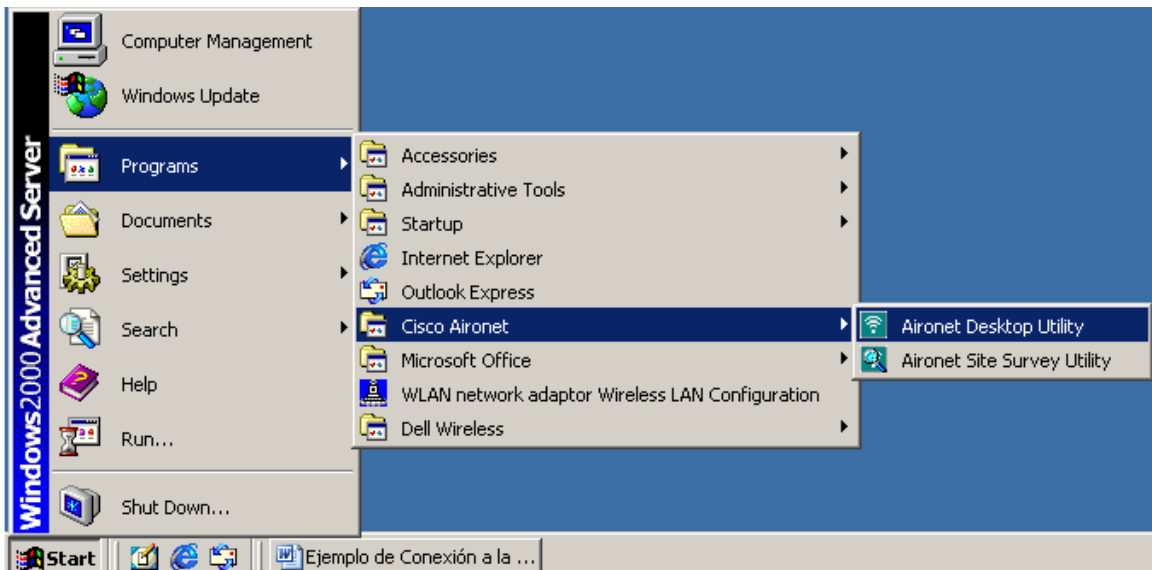
Estos son los parámetros necesarios en la configuración:

- a) Nombre de la red (**SSID**) → **RIU**
- b) Tipo de authentication → **WPA**
- c) Encriptación → **TKIP**
- d) En método o tipo EAP → **PEAP**
- e) Túnel de autenticación → **MS-CHAP v2**
- f) **Nombre de usuario** → se agrega la cuenta de usuario que se le proporcione en DGSCA.
- g) **Password** → se agrega la contraseña de su cuenta de usuario.
- h) **Confirm Password** → Se de agregar una vez más la contraseña.

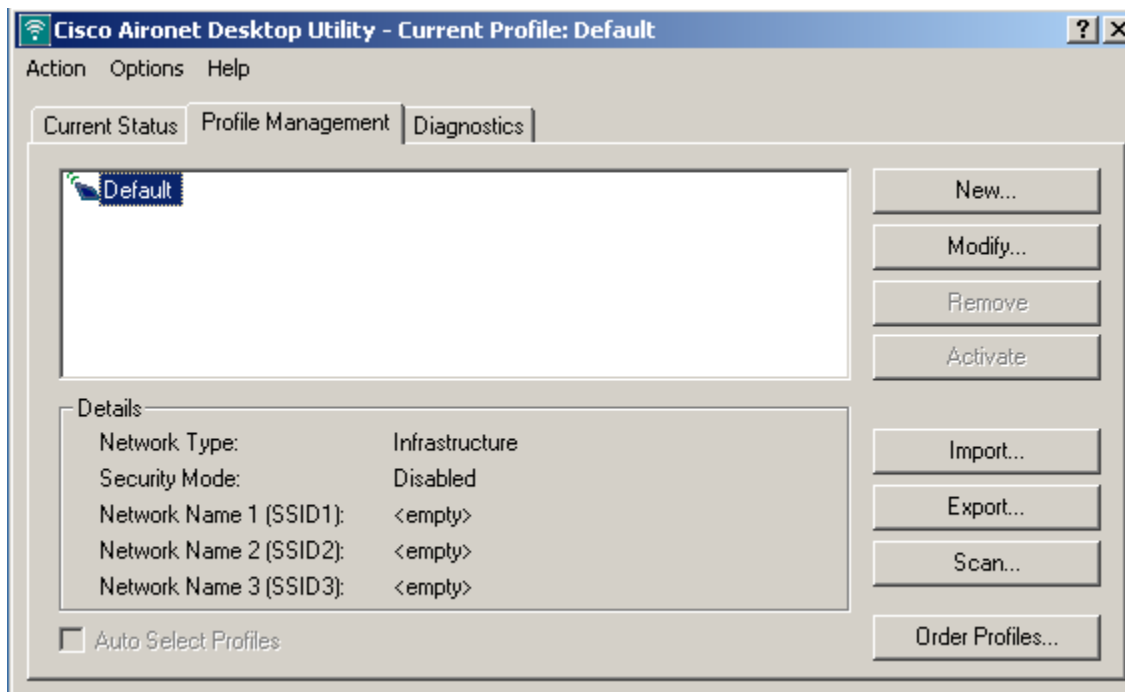
A continuación se presentan dos ejemplos de configuración.

III. EJEMPLO DE CONEXIÓN A LA RED INALÁMBRICA RIU CON UNA TARJETA DE RED INALÁMBRICA PCMCIA: CISCO AIRONET 802.11a/b/g WIRELESS ADAPTER.

1. Si los Drivers se instalaron correctamente se puede acceder a la utilidad de conexión inalámbrica: **Start ->Programs->Cisco Aironet->Aironet Desktop Utility**.



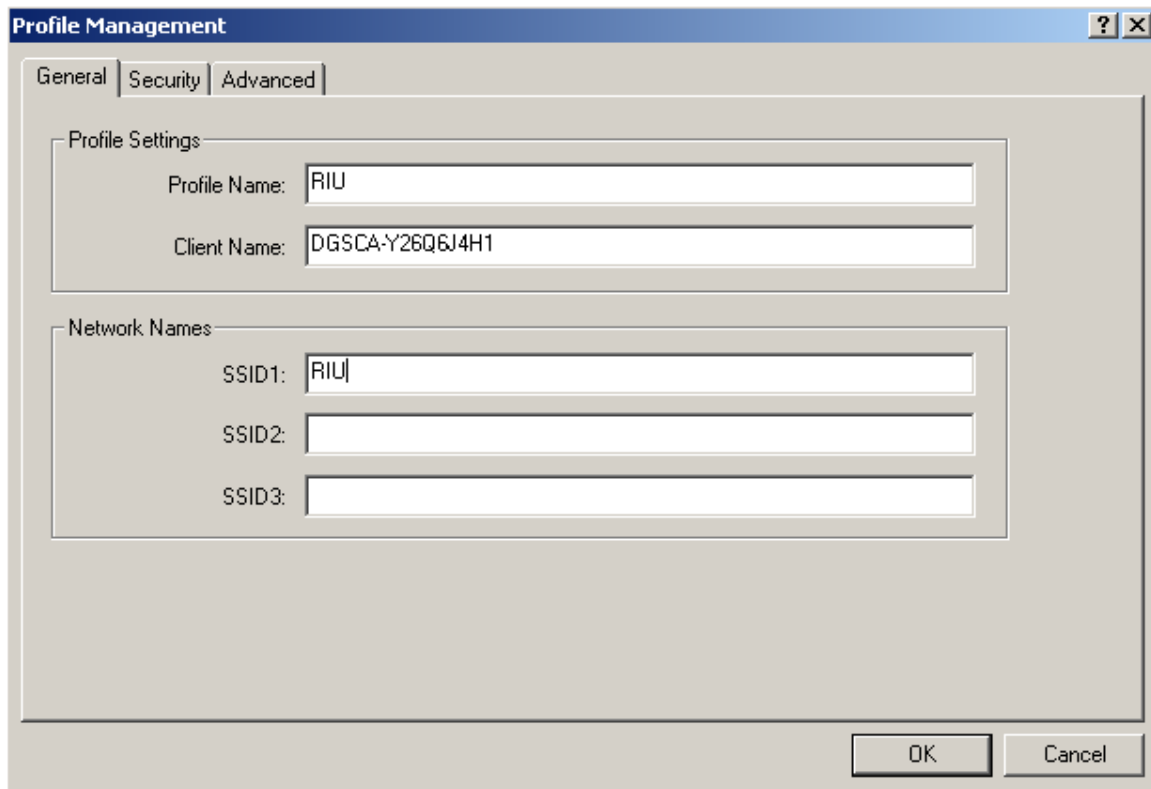
2. Aparecerá el cuadro de diálogo principal de configuración.



3. Hacemos click e la pestaña **Profile Management** y posteriormente en el botón **New...**

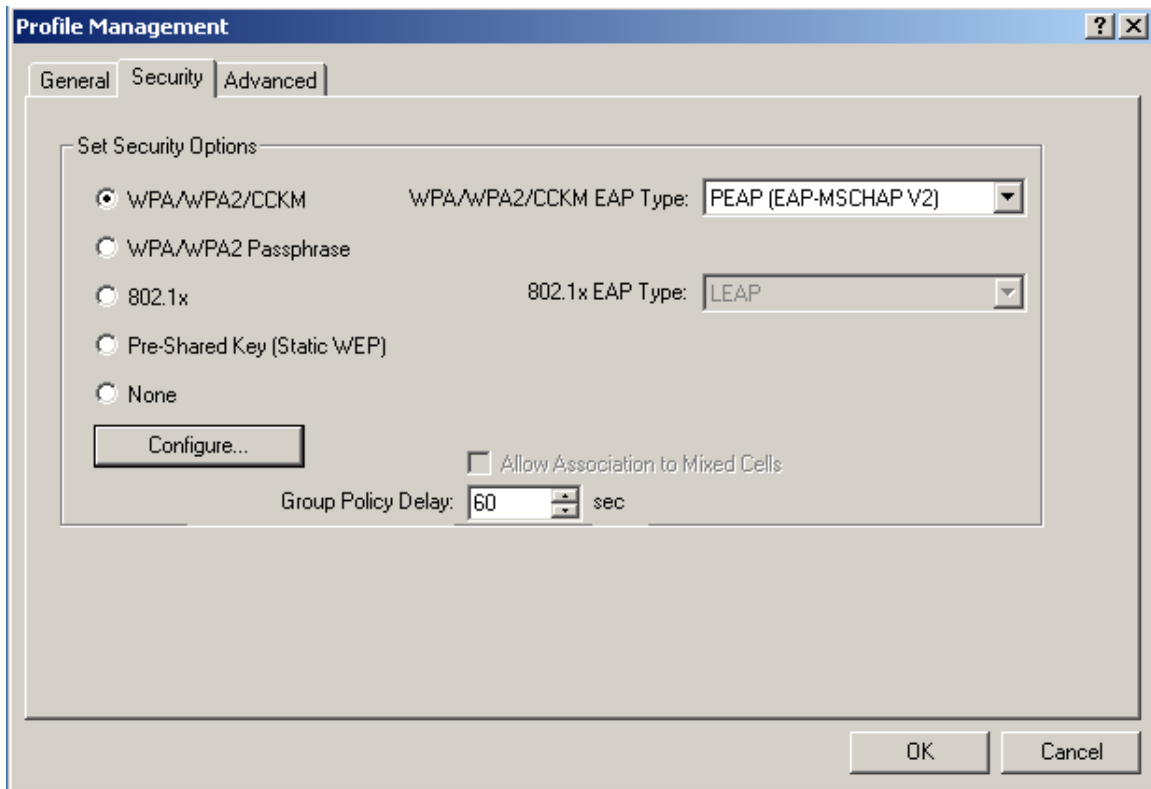
Aparecerá el cuadro de diálogo **Profile Management**, y se debe seleccionar la pestaña **General**.

- En **Profile Name** agregamos cualquier identificador, en este caso colocamos **RIU**
- En **Client Name** puede dejar la cadena que le aparece por default.
- En **SSID1** aquí es importante asegurarse de agregar **RIU**
- Los demás campos pueden quedar vacíos.



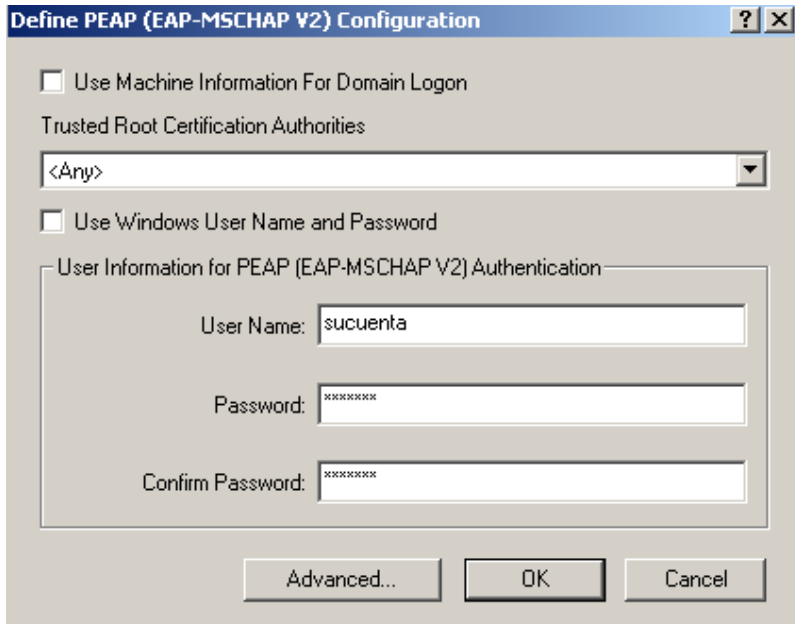
The image shows a screenshot of the 'Profile Management' dialog box, specifically the 'General' tab. The dialog has three tabs: 'General', 'Security', and 'Advanced'. The 'General' tab is active. It contains two main sections: 'Profile Settings' and 'Network Names'. In the 'Profile Settings' section, there are two text input fields: 'Profile Name' with the value 'RIU' and 'Client Name' with the value 'DGSCA-Y26Q6J4H1'. In the 'Network Names' section, there are three text input fields: 'SSID1' with the value 'RIU', 'SSID2' which is empty, and 'SSID3' which is empty. At the bottom right of the dialog, there are two buttons: 'OK' and 'Cancel'.

4. En el mismo cuadro diálogo (Profile Management), hacemos click en la pestaña **Security**.
 - Habilitamos la opción **WPA/WPA2/CCKM**
 - En **WPA/WPA2/CCKM EAP Type** Seleccionamos **PEAP (EAP-MSCHAP V2)**.

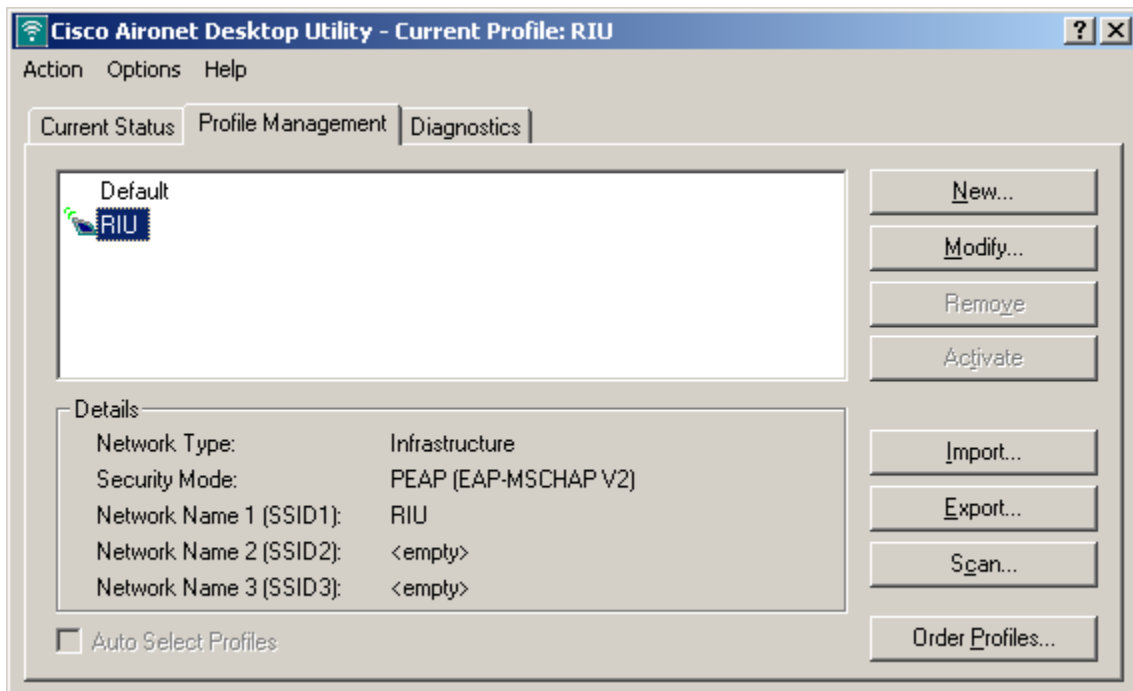


5. Hacemos click en le botón **Configure...**

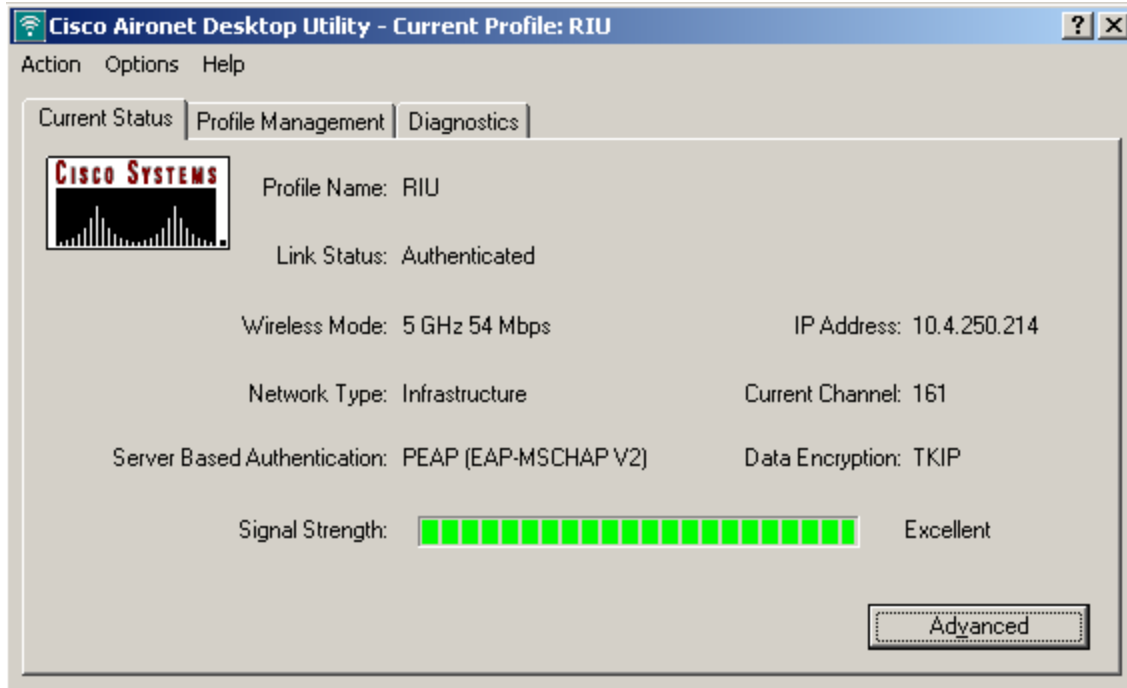
- Deshabilitamos la opción **Use Windows User Name and Password**
- En **User Name** se agrega la cuenta de usuario que se le proporcione en DGSCA.
- En **Password** se agrega la contraseña de su cuenta de usuario.
- En **Confirm Password** Se de agregar una ves más la contraseña
- Hacemos click en el botón **OK**



6. Hacemos doble click sobre nuestro profile **RIU** o lo seleccionamos y presionamos el botón *Activate*; para activarlo.



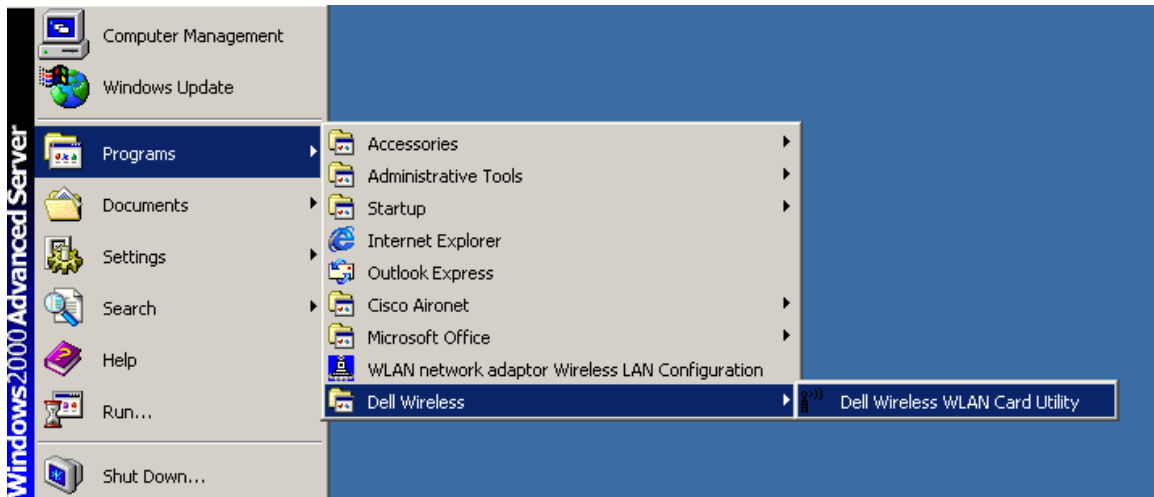
7. Hacemos click en la pestaña *Current Status* para ver el estado de la conexión



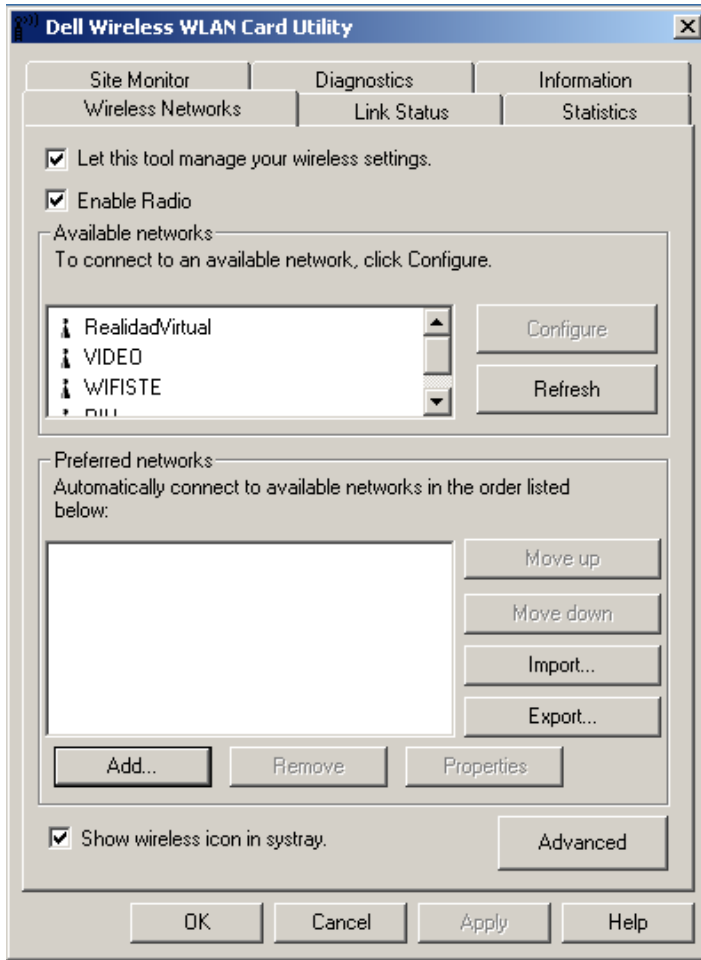
El **Link Status** tiene que ser **Authenticated** y la dirección IP tiene que ser del rango de 10.x.x.x, donde "x" es cualquier número.

IV. EJEMPLO DE CONEXIÓN A LA RED INALÁMBRICA RIU CON UNA TARJETA DE RED INALÁMBRICA INTERNA: MINI-PCI 1370 DE DELL.

1. Si los Drivers se instalaron correctamente se puede acceder a la utilidad de conexión inalámbrica: **Start ->Programs->Dell Wireless ->Dell Wireless WLAN Card Utility.**

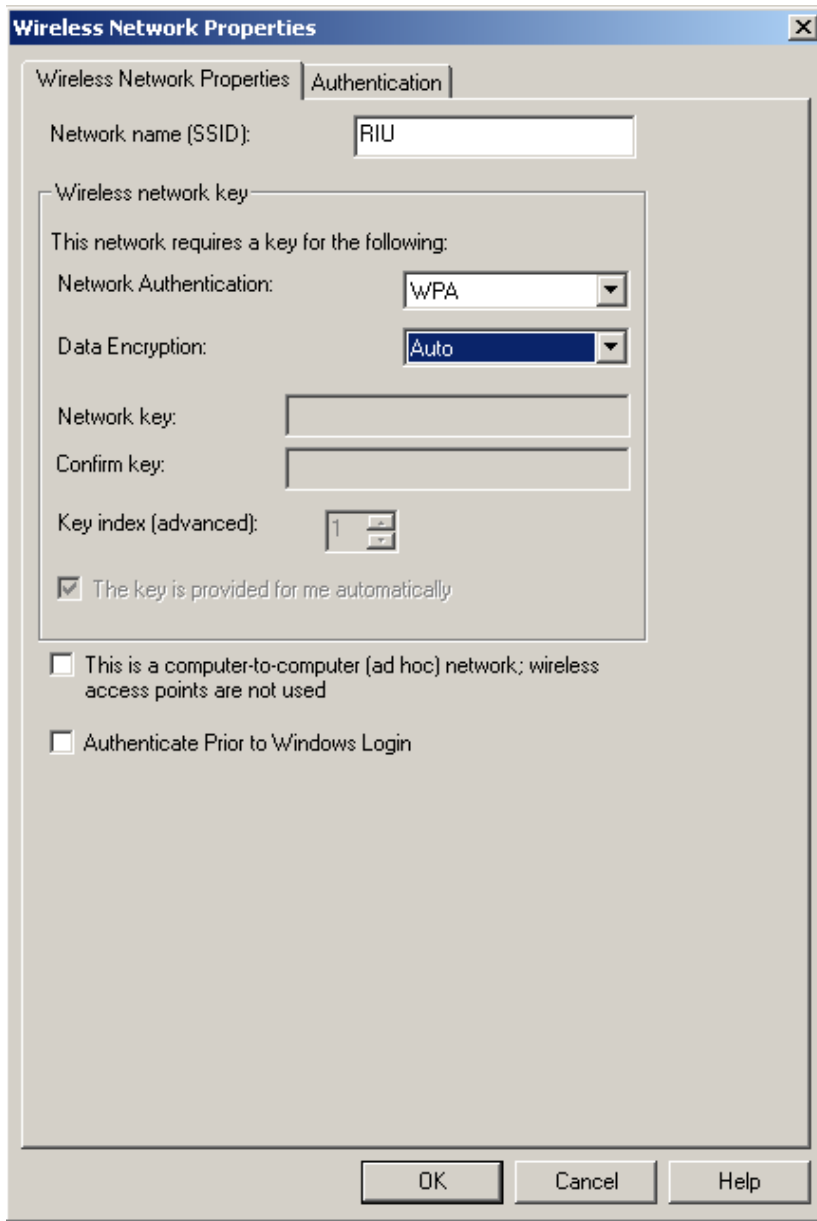


2. A continuación se abrirá el cuadro de dialogo principal de configuración. En la pestaña *Wireless Networks*, hacemos click en el boton **Add...**

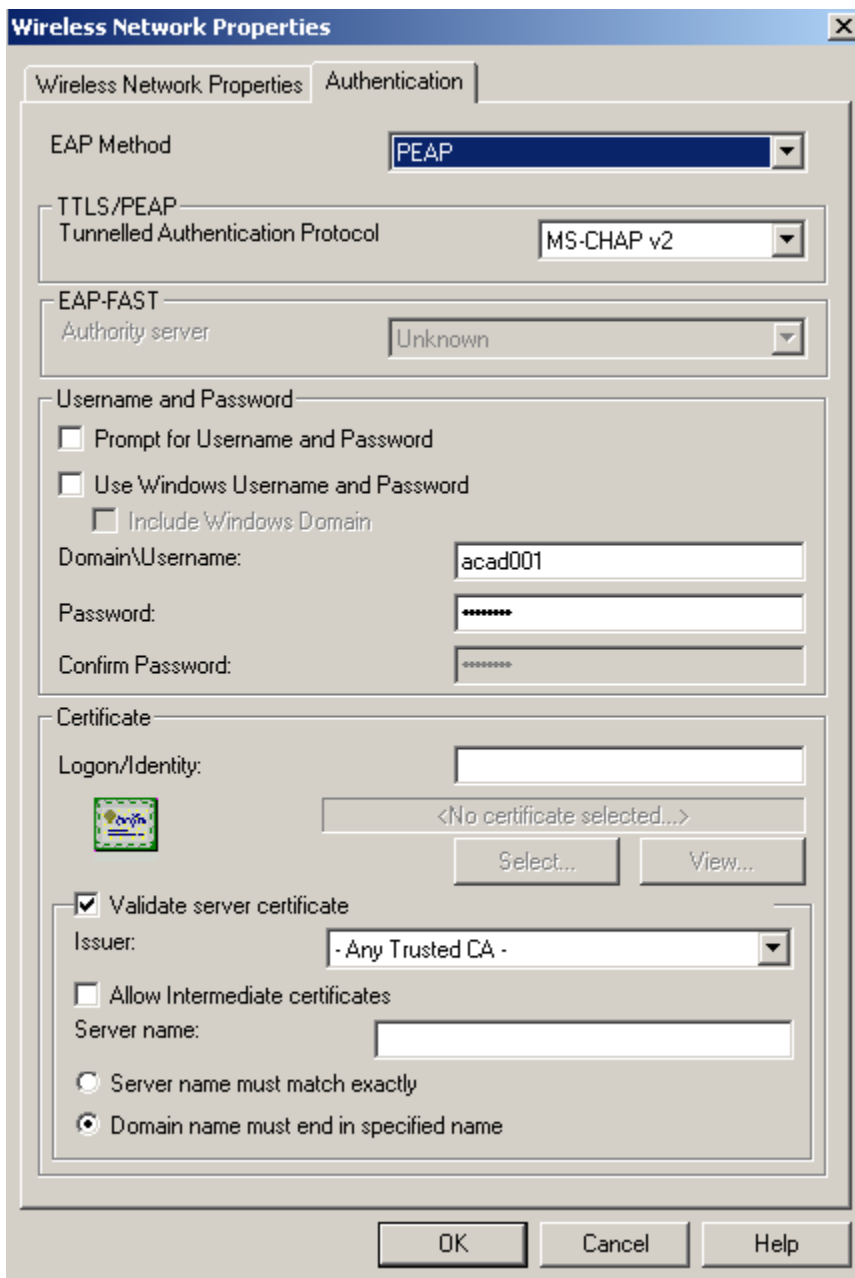


3. Se abrirá el cuadro de diálogo: *Wireless Network Properties*.

- En **Network name (SSID)** agregamos **RIU**.
- En **Network Authentication** seleccionamos **WPA**
- En **Data Encryption** seleccionamos **Auto**, o **TKIP** si existe como opción.

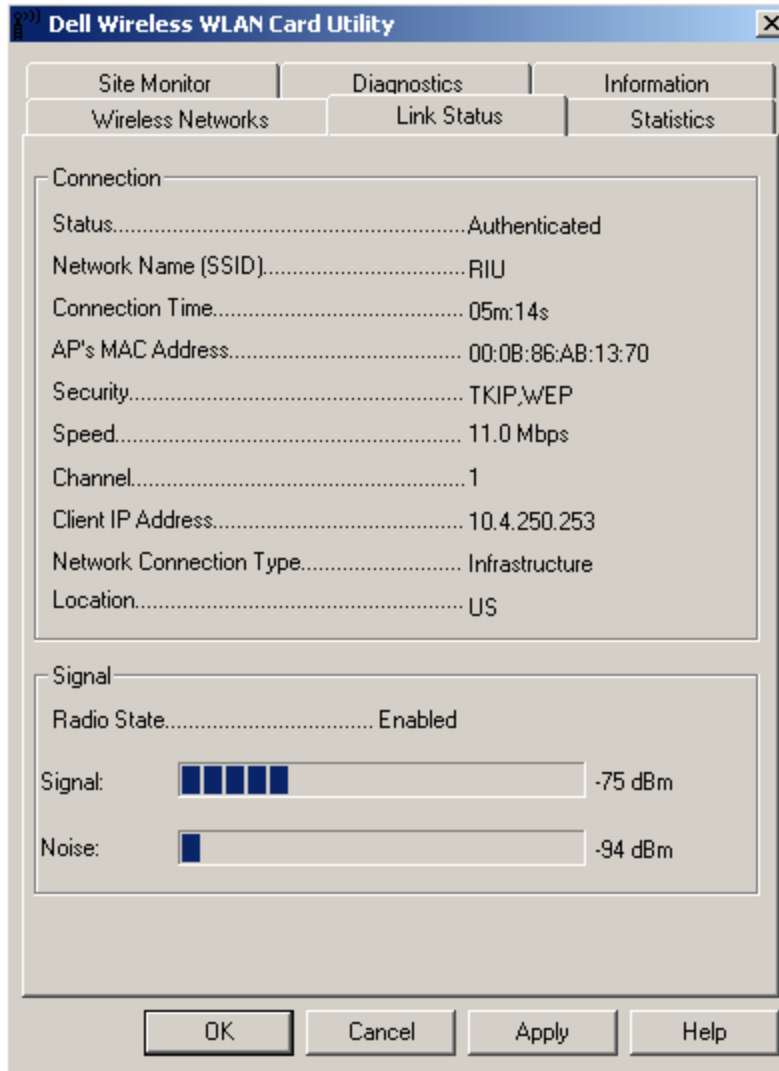


4. En el mismo cuadro de diálogo seleccionamos la pestaña *Authentication*.
 - En **EAP Method** seleccionamos **PEAP**
 - En **Tunnelled Authentication Protocol** seleccionamos **MS-CHAP v2**
 - En **Domain\Username** se agrega la cuenta de usuario que se le proporcione en DGSCA.
 - En **Password** se agrega la contraseña de su cuenta de usuario.
 - En **Confirm Password** Se de agregar una ves más la contraseña.
 - Habilitamos la opción **Validate Server Certificate**.
 - El resto de las configuraciones se dejan igual.
 - Hacemos clic en el botón **OK**. Y nos regresará al cuadro de diálogo principal.



5. En el cuadro de diálogo principal, hacemos click en el botón **Apply**.

Para ver el estado de la conexión hacemos click sobre la pestaña **Link Status**. Una conexión exitosa será similar a la figura que se muestra a continuación.



El **status** tiene que ser **Authenticated** y la dirección IP tiene que ser del rango de 10.x.x.x, donde “x” es cualquier número.

Si realizando estos pasos, no consigue establecer su conexión, consulte el Centro de Atención al Usuario en DGSCA o escribir a **wireless@redes.unam.mx**