



COMUNIDAD



TERCERA EPOCA

VOL. I

No. 6

E.N.E.P. ZARAGOZA

MARZO DE 1983

SUPERACION PERSONAL Y EXCELENCIA ACADEMICA



Presidieron la reunión —de izquierda a derecha— los doctores Francisco Montes de Oca Garro, Secretario de Asuntos Escolares y de Personal Académico; Rodolfo Herrero Ricaño, Director de la ENEP Zaragoza; y José Eduardo San Esteban, Coordinador de Estudios de Posgrado, Investigación y Desarrollo Académico.

Centralizar en una sola instancia aquellas medidas tendientes a lograr la superación del personal académico.

El doctor Rodolfo Herrero Ricaño, Director de este Centro de Estudios, presidió la reunión de información en la que se delinearon las características que contendrá el Programa de Desarrollo Académico del plantel, en un acto efectuado el día primero de marzo, en el auditorio de Campo I de esta Escuela.

Ante autoridades académicas y profesores de las siete carreras que se imparten en el plantel, el doctor Herrero Ricaño aseguró que actualmente los esfuerzos que se realicen deberán estar encaminados a lograr la superación del personal académico.

Por lo anterior, aseguró, "considero conveniente reunir en una sola instancia y en una sola responsabilidad la línea de superación académica de la ENEP Zaragoza, con el objeto de evitar dispersión y duplicidad de funciones de los docentes".

Así, recordó que meses antes se creó la Secretaría de Asuntos Escolares y de Personal Académico, a cargo del doctor Francisco Montes de Oca Garro, entre cuyas funciones prioritarias están coordinar los esfuerzos necesarios para lograr trámites más extensos y resolver problemas de manera mucho más fluida.

Asimismo, apuntó, se creó la Unidad de Asuntos del Personal Académico, dirigida específicamente a lograr la estabilidad del cuerpo docente.

ALBERT EINSTEIN Y LA CIENCIA MODERNA

Quizás Albert Einstein, nacido el 14 de marzo de 1879, es una de las personalidades más sobresalientes en el ámbito de la ciencia moderna, ya que su obra marcó la inauguración de la física moderna y reveló al hombre nuevas leyes de la naturaleza.

Einstein, de ascendencia judía, desde los cinco años de edad se sintió atraído por la física, pues siendo aún niño se impresionó notablemente con el funcionamiento de la brújula magnética, por lo que llegó a la

▶ ▶ 6

NEZAHUALCOYOTL, UNA REALIDAD CERCANA

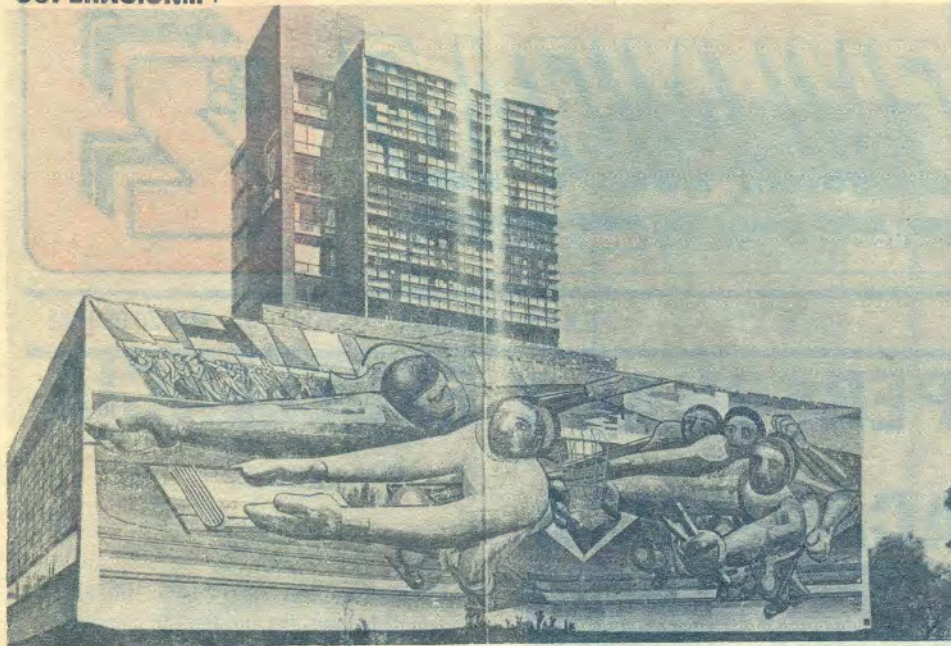
Sobre una superficie de 62 kilómetros cuadrados, exactamente donde se encontraba el lago de Texcoco, desecado a principios de este siglo, se localiza Ciudad Nezahualcóyotl, uno de los centros de población del país con mayor número de habitantes, cuyas necesidades prioritarias son: educación, vivienda, atención médica, fuentes de empleo y los más indispensables servicios públicos.

Es en esta zona, asentada sobre un llano árido en el que continuamente se

▶ ▶ 4

▶ ▶ 2

SUPERACION... 1



Considerando que todos los esfuerzos realizados por autoridades y personal académico estaban desligados entre sí, y por lo tanto era necesario contar con un elemento coordinador, el doctor Herrero Ricaño informó que se optó por centralizar en una sola instancia aquellas medidas tendientes a lograr la superación del personal académico, por lo que en lo sucesivo la encargada de este proyecto será la Coordinación de Estudios de Posgrado, Investigación y Desarrollo Académico, que dirige el doctor José Eduardo San Esteban.

A continuación, se presenta el texto íntegro de la intervención del doctor San Esteban.

El compromiso que representa el responsabilizarse del aprovechamiento óptimo de recursos económicos escasos, y el de coordinar la voluntad y el esfuerzo de los hombres, es una oportunidad, para que la imaginación y el estudio, encuentren una conjunción armoniosa que desemboque en un programa interesante, productivo, viable, ambicioso y realista a la vez.

Es, asimismo, una oportunidad, para que aflore lo más dilecto de la vocación universitaria; una circunstancia para que el espíritu de servicio y la búsqueda de la superación académica se encaminen por un sendero particularmente difícil y especialmente complejo, pero que conduce a la satisfacción del cumplimiento de una obligación compartida y de un deber al que no tenemos el derecho de negarnos. Una obligación y un derecho compartidos, repito, común a todos los integrantes de esta comunidad.

El evento que nos reúne, va un poco más allá de ser una noticia administrativa, de un informe que comunica determinada estrategia para agilizar los trámites de una burocracia, no por académica menos pesada.

Quisiera convidarles a vivirlo, como un paso que tiene las pretensiones de proporcionar un camino concreto, para hacer realidad las aspiraciones de superación personal y de la excelencia académica que la ENEP Zaragoza ha expresado de muy diversas maneras y en múltiples foros. A través de los alumnos, profesores, autoridades y trabajadores. Legítimo derecho universitario, cuya responsabilidad ejecutiva se ha encargado al director del plantel.

El establecimiento de la Coordinación de Estudios de Posgrado, Investigación y Desarrollo Académico, unifica los variados caminos de la superación, para buscar una congruencia en su desarrollo. No es mi deseo el detallar en este momento minucias de un programa que en su planeación, ejecución y control especifica los objetivos, políticas y estrategias, mecanismos de evaluación y retroalimentación, presupuestos y otros capítulos de reconocida importancia. Quiero, más bien, transmitir mi convencimiento de que la coordinación de los esfuerzos garantiza una congruencia de los mismos, para cumplir con nuestros objetivos específicos.

Un programa de becas que aproveche de la mejor manera posible nuestros recursos, debe de estar unido a un intercambio académico, variado y

enriquecedor de nuestros profesores. Ambos programas deben alimentar una investigación que, manteniendo la libertad en el trabajo, asegure se aborden problemas concretos de nuestra sociedad, acercando la ciencia a nuestra realidad, especificando en un aquí y ahora los caminos, a veces dispersos del quehacer científico.

La formación de recursos humanos en el posgrado no puede, igualmente, desligarse de los programas mencionados y hemos de buscar obtener una solidez en la calidad de nuestros especialistas, maestros y doctores, que sea la garantía de un progreso real hacia un mejor futuro.

En esta línea, la superación del personal académico se integra de manera natural, conformándose una de las áreas a las que vamos a dedicar un particular esfuerzo. Por último, el seguimiento de nuestros egresados y el establecimiento de programas de educación continua que los mantenga unidos a ésta, su cuna académica, busca prolongar los beneficios de la educación hasta la práctica cotidiana de sus profesiones, manteniendo una actualización que favorezca su actividad en la vida real, permanentemente cerca del ideal académico que ya pretendían durante su paso por nuestras aulas y nuestros laboratorios. Es pues, un trabajo conjunto, formación de personal, investigación y servicio; una triada indivisible.



SUPERACION... 2

La estructura interna de la COEPIDA contempla pues seis áreas específicas, separadas únicamente para claridad de exposición pero relacionadas entre sí de manera muy íntima. Son estas: la investigación, los estudios de posgrado, becas, intercambio académico, educación continua y el programa de superación del personal académico.

Un secretario técnico y un grupo de profesores en labores académico-administrativos forman el núcleo de trabajo. Nos apoyamos en comités y consejos internos y cuando así sea recomendable, en asesores del exterior.

ENCAUZAR ESFUERZOS

De mayor interés que la estructura, que busca ser sencilla y eliminar en todo lo posible la indispensable burocracia, quiero detenerme un poco más en algunos puntos generales del funcionamiento y la política. Esta se expresa mediante enunciados muy amplios, que den un campo de acción a las políticas específicas de cada una de nuestras disciplinas. Disminuir nuestra dependencia Técnica y Científica del extranjero, hacer efectiva la interdisciplina, encauzar nuestros esfuerzos hacia la solución de problemas reales de nuestra sociedad, son ejemplos de las políticas que indicamos.

La libertad de los investigadores y docentes, para desarrollarse en cualquier área que consideren de su interés particular, debe respetarse cuidadosamente. Esperamos colaborar para despertar en cada uno de estos universitarios, la docencia crítica que les proyecte de una manera espontánea hacia los problemas que nos son de prioridad, ya fuera por su urgencia o por su trascendencia en nuestro momento histórico y social.

La coordinación, aún en su carácter ejecutivo, pretende específicamente: coordinar esfuerzos. Lejos estamos de buscar un instrumento plenipotenciario que de manera vertical ordene autoritariamente. Muy por el contrario, concentramos las actividades de diversas dependencias en una sola, para buscar congruencia entre las mismas. La posibilidad de que cualquier universitario pueda acercarse directamente hasta la coordinación, expresando sus inquietudes académicas, ya sea por

formarse o para formar, para aprender o para enseñar, es una alternativa que confiamos ha de facilitar estas acciones.

La Coordinación se alimenta en sus ideas de los deseos de los profesores y de los alumnos. Responde a un estímulo, no es el origen del mismo y si acaso funciona hacia afuera, para sostener una actitud motivadora y proselitista del desarrollo académico. Por eso es una responsabilidad compartida. La demanda ha de surgir de las bases, de los comités de carrera, de los colegios de profesores y, porque no, de propios alumnos.

Colectar estas inquietudes, coordinar los esfuerzos que las hagan realidades y buscar una congruencia de acción que nos mantenga en un rumbo bien marcado, expresado por políticas generales y específicas, es nuestro deseo y es también nuestra obligación.



Concentrando acciones, algunas dependencias podrán, como efecto secundario de este movimiento, desarrollar al máximo sus posibilidades específicas. Tal es el caso de la Unidad de Formación de Recursos Humanos y Evaluación Académica; quien al mismo tiempo que participe de diversos comités en la coordinación, podrá ampliar su cobertura de tecnología educacional.

La coordinación es un organismo vertical, que para su funcionamiento se extiende horizontalmente en las bases para buscar, ahí, en sus raíces, el sustrato que le permita fructificar.

MODELO DE EDUCACION

Sin embargo, nuestras pretensiones van más allá. Lejos de querer mantenernos en una tecnificación de la enseñanza, más o menos adecuada,

hay objetivos latentes, fundamentalmente afectivos, que quisiera explicitar por un momento:

El espíritu que anima estas acciones esta concebido como un espíritu que comprende, en el doble sentido de esta palabra, las ambiciones y las metas de toda la comunidad universitaria y en ella indivisible, integrada y presente a la de ésta experiencia que hemos dado en llamar zaragozana.

Zaragoza es nuestra escuela, digo aquí, nuestra, con el pronombre que me permite integrarla como parte de nuestra Universidad. Nuestra, de quienes nos sentimos comprometidos con ella, en una dedicación que no se mide en años de antigüedad o en horas de servicio, sino en identificación con sus postulados; nuestra, de quien así quiere sentirla. Es ésta una de las más recientes evidencias de búsqueda constante por la Universidad de

caminos que más la acerquen al cumplimiento de su función. Ser zaragozano, lleva implícito el orgullo de ser universitario portador de un proyecto de avanzada, de un proyecto novedoso, producto de la inquietud de quienes valerosamente creen en este camino como una alternativa real para un país que, hoy más que nunca, la necesita.

He oído a profesores y alumnos, expresarse de nuestra Escuela a veces con una dolorosa ironía. He oído a los jóvenes lamentarse de su formación y añorar el poder estar insertos en otra dependencia. He oído a los maestros dolerse de una insuficiente calidad académica y de una juventud, expresada más como defecto que como oportunidad al crecimiento. He oído hablar de ser zaragozano, como perteneciendo a una comunidad, tan particular, que no pudiera ser abarcada

NEZAHUALCOYOTL...

generan tolvaneras, donde la práctica y la experiencia de los futuros profesionales egresados de la ENEP Zaragoza podrá incidir en la solución de los problemas correspondientes a su ámbito de conocimiento; mientras que ya empiezan a conocer las causas de origen, a través de la práctica de Servicio Social que prestan en las Clínicas Multidisciplinarias que están ubicadas en Ciudad Nezahualcóyotl.

El municipio se encuentra aproximadamente a cinco minutos de distancia de las instalaciones donde se levanta el Campo I de esta Escuela, por lo que resulta indispensable exponer las características socioeconómicas del lugar, en un intento por plasmar, de la manera más objetiva posible, la problemática que contiene.

Así, entonces, se llega a Ciudad Nezahualcóyotl por la avenida Ignacio Zaragoza, después de doblar a la izquierda por cualquiera de las calles conducentes a las inmediaciones entre el mercado San Juan Pantitlán y Los Reyes; al cruzar la avenida Texcoco, se encuentra el centro de población.

A 38 años de haberse iniciado la llegada de inmigrantes del interior del país, provenientes de los estados de México, Guanajuato, Puebla, Michoacán y Oaxaca, las condiciones que caracterizaban al lugar se han modificado paulatinamente.

En un principio la mayor parte de las construcciones estaba realizada en lámina, cartón o madera, y la zona carecía de pavimentación. Actualmente, existe un mayor número de construcciones de concreto y las arterias principales están urbanizadas.



Estudiantes de la ENEP Zaragoza prestan su servicio social, atendiendo a la población circunvecina a la Escuela que acude a las clínicas multidisciplinarias.

Su crecimiento ha sido rápido, pues según estadísticas del Censo Nacional de Población y Vivienda 1970, el incremento de la población es de 15 mil personas por mes, lo que indica que además de los habitantes que llegan por cuenta propia, se registran 20 nacimientos diariamente.

El núcleo inicial de población se instaló en el pueblo de San Juan Pantitlán, y las primeras colonias fundadas fueron: México, Sol. y Estado de México.

Los pioneros adquirieron sus terrenos relativamente a bajos precios, puesto que el costo por metro cuadrado oscilaba entre tres y cinco pesos, cantidad que aumentó considerablemente a partir de la llegada de nuevos inquilinos.

Los fraccionadores trazaron la ciudad a cordel, es decir que a manera

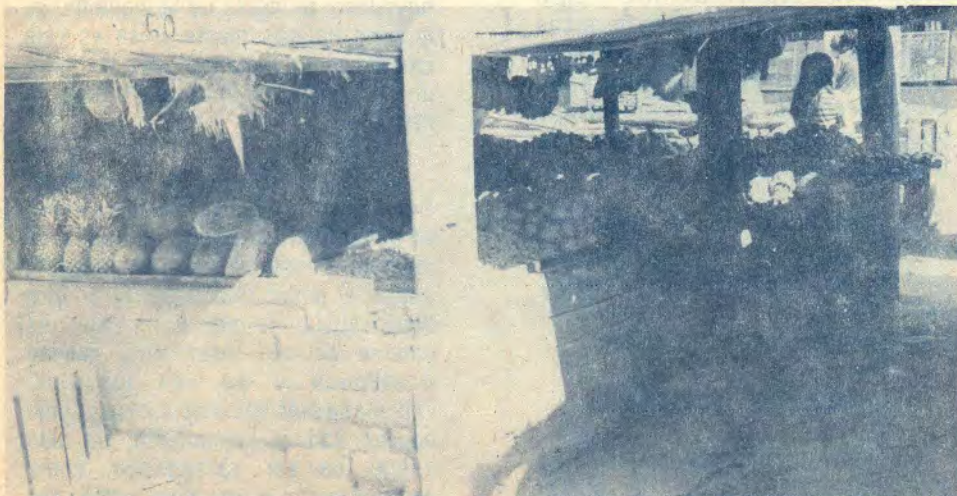
de tablero de ajedrez, por lo que salvo los espacios destinados a servicios públicos, su estructura resulta monótona.

Las autoridades del Estado de México, entidad a la que está adscrita Ciudad Nezahualcóyotl, se han preocupado por resolver problemas como la inundación de las calles, pues en época de lluvias entre los meses de mayo y septiembre el lugar se podía considerar nuevamente como un lago. Sin embargo, en algunas partes las inundaciones todavía constituyen una amenaza para la salud.

A partir de 1971, el problema de servicio de agua potable se resolvió en un 44 por ciento. Antes de la década de los 70 el 54 por ciento contaba con energía eléctrica; mientras que el transporte propiciaba el descontento entre la población.

Es importante mencionar que la mujer de Ciudad Nezahualcóyotl es quien soporta la carga más pesada, pues tiene que resolver las demandas de alimentación e higiene en el hogar, y principalmente en la temporada de sequías recorre grandes distancias y realiza pesadas tareas para abastecer de víveres y de agua potable a su familia.

Luego de citar las principales carencias de la población, vale la pena indicar que esta breve introducción corresponde a una serie de reportajes encaminada a mostrar las características sobresalientes del entorno social de los estudiantes de la ENEP Zaragoza, para más adelante dar a conocer cuál ha sido la contribución de la Escuela en la solución de cierto tipo de problemas.



A 38 años de la fundación Nezahualcóyotl, en algunas zonas apenas se empiezan a introducir servicios públicos.

FUNCIONARIOS:

Jefe del Departamento de Odontología Integral

M.S.P. Armando Betancourt Linares, egresado de la Facultad de Odontología de la UNAM, realizó estudios de maestría en la Escuela de Salud Pública y cursó estudios de Antropología Médica en la Universidad de Guadalajara.



Como docente ha colaborado en las Universidades de Guadalajara y Autónoma de Guadalajara, y ha sido profesor invitado de la Universidad de Puebla, en la Escuela de Salud Pública y en la Facultad de Medicina de la UNAM.

Su experiencia incluye entre otras, el haber sido Jefe de la Sección de Odontología Sanitaria en los Servicios Coordinados del Estado de Jalisco y Jefe del Departamento de Odontología Preventiva y Social de la Universidad de Guadalajara, así como Subjefe de la Sección de Odontología de la Dirección General de Servicios Coordinados de Salud Pública en Estados y Territorios de la S.S.A.

Fundador de la ENEP Zaragoza, fué Coordinador de la carrera de Cirujano Dentista.

Finalmente, ha ocupado el cargo de Secretario Ejecutivo de la Asociación Mexicana de Escuelas y Facultades de Odontología.

Jefe del Departamento de Biología

Ingeniero Agrónomo Daniel Hurtado Medina, egresado del Instituto Tecnológico de Estudios Superiores de Monterrey. Realizó estudios de Posgrado en Wye College de Londres, Inglaterra, donde obtuvo la especialidad en Fisiología Vegetal.

Ha colaborado en diversas investigaciones en el Instituto Nacional sobre investigación de Recursos Bióticos. Actualmente dirige, por parte de México, el proyecto de investigación sobre "Efectos de los rayos cósmicos en semillas y plántalos de la República Mexicana", que se realiza conjuntamente con la N.A.S.A.



En la ENEP Zaragoza participó como asesor de la Coordinación de la Carrera de Biología en el proyecto de reestructuración de la misma carrera. Desde septiembre de 1982 es Jefe del Departamento de Biología.

Coordinadora de la carrera de Cirujano Dentista

C.D. Martha López Ruiz, egresada de la Facultad de Odontología de la UNAM, con estudios de maestría en Fisiología Humana en el Centro de Investigación y Estudios Avanzados del IPN.



Es docente de la UNAM desde 1977; colaboró en la elaboración del Plan de Estudios de la carrera de Odontología en la ENEP Zaragoza y desde 1978 pertenece a la Comisión Dictaminadora de Ciencias de la Salud como representante del Consejo Técnico.

Ocupó el cargo de Subcoordinadora de la carrera de Odontología en el Centro Interdisciplinario de Ciencias de la Salud del IPN.

De 1977 a 1982 se desempeñó como Coordinadora del Programa de Formación de Recursos Humanos de la Asociación Mexicana de Facultades y Escuelas de Odontología; actualmente es Presidenta de la Organización de Facultades, Escuelas y Departamentos de Odontología en América Latina, y miembro de su Comisión Técnica para la enseñanza de la Odontología.

Jefe de la Unidad de Educación Integral

Licenciado Alfredo Jiménez de Lara, realizó estudios de licenciatura en Sociología en el Instituto de Estudios de Desarrollo Económico y Social en París, Francia. Tiene especialidad en las cátedras de Lengua y Literatura Inglesa en la Escuela de Idiomas de las Naciones, en New York, y en Lengua y Civilización Francesa, en París, Francia.



Se desempeñó como docente en la Escuela de Investigación Social, en la ciudad de New York, Estados Unidos, donde impartió, entre otras asignaturas, Estudios de la Sociedad Contemporánea y Dinámica de los Movimientos de las Masas Modernas.

En la Organización de las Naciones Unidas para la Educación, Ciencia y Cultura (UNESCO) participó en el programa de Ayuda Social al Plan Cultural de Desarrollo, realizando estudios de carácter sociológico en Mgaliena Kinshasa, Zaire. Asimismo, colaboró en el cambio del Plan de Estudios para la educación secundaria y media superior en esa región.

ALBERT...1

conclusión de que algo oculto existe detrás de los objetos.

Desde pequeño se distinguió por ser reflexivo y perseverante, aunque nunca destacó por su aplicación en la escuela sino todo lo contrario. Se dice que aprendió a hablar hasta los tres años de edad; mientras que hasta la adolescencia despreció el método de estudio de la escuela secundaria a la que asistió en Munich, en la cual el éxito dependía en memorizar las lecciones y ser disciplinado ante una autoridad.

Su formación la adquirió a través de sus propias lecturas sobre filosofía y matemáticas, por lo que su carácter liberal y autosuficiente llegó a molestar tanto a sus maestros que uno de éstos lo invitó a que abandonara la escuela.

Albert Einstein aceptó el ofrecimiento de su profesor y a los 15 años dejó a la mitad sus estudios, para reunirse con sus padres en Italia, donde establecieron su residencia en busca de mejores perspectivas económicas.

A los 16 años, presentó su examen de admisión en el Instituto Politécnico de Zurich, pero sin éxito. Sin embargo, ahí mismo se le propuso estudiar en la Escuela Suiza de Asrau, donde entró en contacto con profesores profundamente humanos, quienes fomentaron su interés por el conocimiento.

La mente de Albert se volcó, entonces, hacia la teoría electromagnética de Maxwell, misma que inusualmente se impartía en las universidades de principio de siglo.

Más tarde, cuando ingresó finalmente al Instituto Politécnico concluyó que la física era su verdadera vocación, pues sólo a través de ella pudo encontrar "los derroteros que le llevaran hacia un conocimiento más profundo.

Aunque no es precisamente por conveniencia personal, Einstein, consciente de que nunca llegaría a ser un estudiante destacado, formó mancuerna con su compañero de estudios Marcel Grossman, quien reunía las características convencionales de las que éste adolescía. Su forma de colaboración era muy sencilla: mientras Einstein trabajaba afanoso en la biblioteca o en el laboratorio, su amigo le proporcionaba gustosamente los excelentes apuntes que tomaba en clase.



Esto le sirvió para familiarizarse con los logros de los científicos que intentaban explicar el mundo a través de átomos o fluidos, considerando que interactúan como componentes de una máquina.

Por conducto de su compañero Michele Besso, Albert entró en contacto con los escritos de Ernest Mach, reconocido por sus escépticas críticas respecto a las teorías aceptadas en física.

Con un promedio nada fuera del otro mundo, Einstein se graduó y trató infructuosamente de obtener un empleo universitario, pero solamente consiguió trabajos eventuales en la periferia del mundo académico.

Cuando se sentía una carga para su no muy próspera familia, recibió una oportunidad para colocarse en la Oficina de Patentes Suiza, con sede en Berna, cuyo salario regular le brindó la posibilidad de dedicarse al estudio de los problemas fundamentales de la física de su época e iniciar la publicación de artículos respectivos.

Los escritos einsteinianos comenzaron a atraer la atención de los estudiosos de la ciencia y al poco tiempo de haber

aparecido estos fue llamado para ocupar la plaza de profesor adjunto en la Universidad de Zurich, al mismo tiempo que se le invitó a exponer sus teorías ante la Convención Anual de Científicos Alemanes.

Con el tiempo fue reconocida su genialidad y sus propios trabajos lo relacionaron con personalidades como el físico Max Planck, de Berlín, el profesor austriaco Paul Ehrenfest.

Más adelante volvió a ser requerido para impartir docencia en el Instituto Politécnico de Zurich, donde se reencontró con su viejo amigo Marcel Grossman, en calidad de profesor de matemáticas.

Con la ayuda de Grossman, Einstein estudió todas las teorías técnicas necesarias para lograr una nueva teoría de la gravitación. A la vez, Friedrich Adler lo introdujo en "La Segunda Internacional", en un intento por contener las rivalidades internacionales en el continente europeo.

Por 1914 el gobierno alemán confirió a Einstein el nombramiento de investigador titular de Berlín, junto con la membresía de la prestigiada Academia Prusiana de Ciencias, misma que aceptó pese a que él investigador había renunciado a la nacionalidad alemana.

Mientras tanto, año atrás a esa fecha Einstein y varios científicos trabajaban sobre las implicaciones de la Teoría Especial de la Relatividad, por lo que sus estudios los llevaron a incubar una teoría más general al respecto.

Con la teoría especial el científico judío mostró como relacionar las mediciones obtenidas en un laboratorio en reposo con las de otro en movimiento. A través de este trabajo él mismo percibió una posible relación entre el movimiento acelerado y la fuerza de gravedad.

Sus avances científicos en el campo de la física día a día cobraban mayor auge entre la comunidad científica, y su participación en la política puso de manifiesto su carácter pacifista a partir del estallamiento de la Primera Guerra Mundial.

A raíz del fracaso del militarismo alemán, en 1918, proliferaron los consejos de obreros y apareció un manifiesto que anunciaba la formación

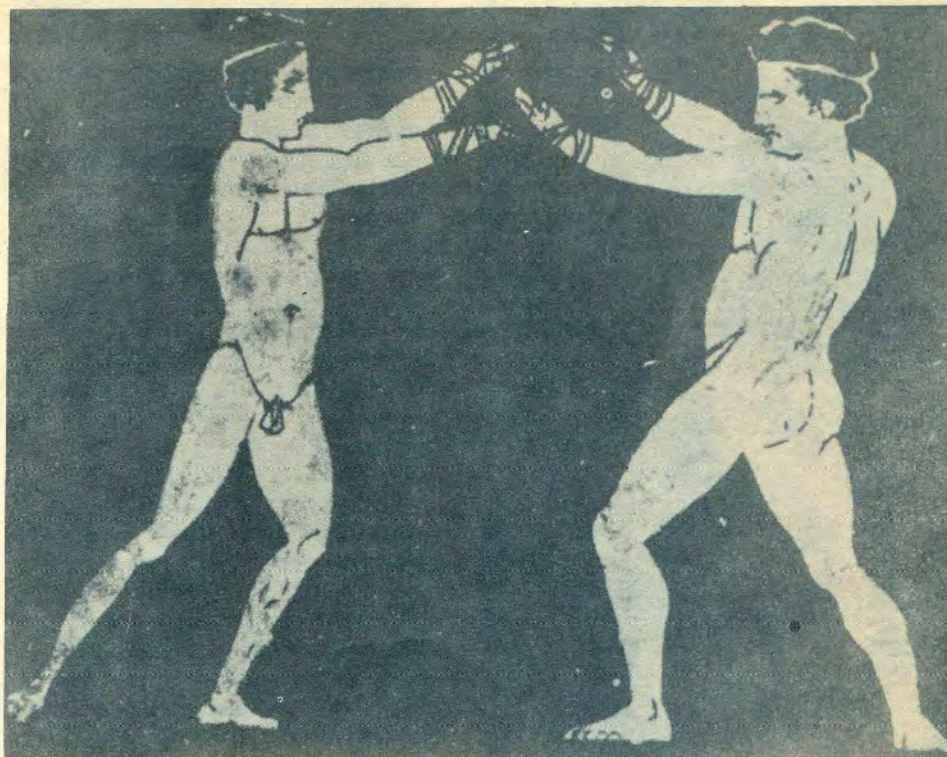
HISTORIA DEL DEPORTE

El hombre primitivo tuvo la necesidad de correr para escaparse de las acechanzas y peligros de su tiempo. Más tarde se valió de los puños y los pies para combatir a las fieras salvajes, así como para utilizarlos como alimento, material para fabricación de vestido y de sus armas.

Diversos textos indican que mucho antes de la edad de piedra, o Era Paleolítica, por instinto de conservación el hombre aprendió a mantenerse en el agua, hasta que más tarde logró formar grupos sociales más o menos firmes.

Aunque las mencionadas actividades podrían tomarse como los antecedentes históricos del deporte en realidad resulta falso afirmar que el hombre primitivo las realizaba para estar en excelente condición física.

Así entonces, lo más conveniente resulta tomar como referencia al país que desde tiempos remotos dignificó y enalteció al deporte: Grecia, donde, según estudios fidedignos, se le consideró una actividad de suma importancia aproximadamente en el año 539 antes de nuestra era.



Es necesario enfatizar que existen algunos indicios respecto a que en el siglo IX antes de nuestra era, en Taquinia y Etruria, ciudades ubicadas al norte de Roma y sedes de la cultura

etrusca, se practicaban numerosos ejercicios atléticos, como lanzamiento de bala y de jabalina; aunque el interés fundamental de esta civilización consistía en promover luchas y preparar a los jóvenes para el combate. Se asegura, incluso, que los etruscos transmitieron a los romanos el gusto por los combates feroces y los sacrificios humanos.

En las más importantes ciudades griegas se organizaban festividades religiosas de carácter deportivo, al parecer para evitar el desarrollo de una epidemia vaticinada por el oráculo.

Sin embargo, a partir del año 776 antes de nuestra era, en la ciudad griega de Olimpia era donde las prácticas deportivas alcanzaron su máxima expresión, de ahí que a través del tiempo se les denominara Juegos Olímpicos.

El acontecimiento se celebraba en un absoluto estado de tranquilidad, por lo que se proclamaba una tregua sagrada: se suspendían temporalmente rivalidades, odios, guerras intempestivas, acciones judiciales y ejecuciones.

Durante la celebración de los Juegos Olímpicos, efectuada durante los primeros siete días del mes de julio, se competía en homenaje al dios Zeus, de manera que en el primer acto ofrecían dos sacrificios dedicados a la divinidad.

►►9



ALBERT... 6



de un partido progresista de la clase media, tendiente a llamarse Partido Democrático Alemán, que constituiría la República de Weimar. Por la expectativa que despertaba el nuevo gobierno Einstein aceptó formalmente la ciudadanía alemana.

Su fama científica propició su actuación como vocero no oficial del nuevo gobierno alemán, a favor del cual desarrolló una intensa actividad política progresista.

Desde 1919 el judaísmo fue atacado abiertamente por la derecha nazi en surgimiento, cuyos científicos criticaban la "física-judeo-comunista" de Einstein, actitud que hizo temer varias veces por su integridad física.

Por su parte, alarmado por la creciente popularidad del movimiento nazi, Einstein ayudó a organizar a la comunidad judía que abogaba por la constitución de un frente contra el fascismo, pero el ascenso de Hitler al poder hizo imposible que esto se llevara a cabo.

En 1933 el estudioso de la ciencia renunció en forma definitiva a la ciudadanía alemana. Dada su fama internacional universidades de diferentes naciones invitaron a Einstein a colaborar en sus planteles, pero es en

la de Princeton, Nueva Jersey, donde se instala y durante 22 años se dedica a trabajar en la Teoría del Campo Unificado.

Por esos tiempos diversos científicos habían comprobado la famosa fórmula de Einstein: $E=Mc^2$, o sea que una gran liberación de energía puede causar un cambio defectable en la masa del núcleo.

A raíz de este descubrimiento los físicos nucleares se fueron asociando en equipos cada vez mayores en número de científicos y de técnicos, con la particularidad de estar fuertemente financiados por gobiernos y por fundaciones particulares.

Tiempo después, en 1939, los físicos nucleares se acercaron a Einstein en busca de ayuda política, debido a que la forma de romper el núcleo había sido descubierta recientemente y eso hacía temer que el uranio podría ser utilizado para crear bombas devastadoras, mismas que podrían ser empleadas por la Alemania nazi para lograr sus fines.

Al percatarse del peligro que conllevaba la creación de bombas atómicas, el pacifista puso sobre aviso al presidente norteamericano en turno

(Franklin T. Roosevelt), sobre la tragedia que ésta podría ocasionar, siendo, paradójicamente, el primer país que utilizó el artefacto nuclear

Aunque muchos estudiosos de su vida y obra lo señalan como una de las personas íntimamente implicadas en la utilización de la bomba atómica, hasta el momento lo único cierto es que él científico asesora a la Armada Estadunidense durante la Segunda Guerra Mundial, y este organismo no participó en los proyectos de investigación sobre el tema.

En pocas palabras, se puede decir que Albert Einstein no sólo fue un científico brillante que forjó las bases de física moderna, sino también un humanista cuyo legado se puede sintetizar en su fe en el destino del hombre. Toda su vida y su obra se inspiró en ella.

De esta forma vivió: siempre luchando por la paz y las causas justas; un día antes de su muerte (18 de abril de 1955) escribió un discurso para el aniversario de la independencia de Israel, uno de tantos documentos donde reafirmaba su posición respecto al desarme mundial, la paz en la tierra y la democratización de las naciones. ○

PRIMERA REUNION INTERDISCIPLINARIA DE FISIOLOGIA Y PSICOLOGIA

Con el propósito de fomentar —dentro del espíritu modular— la interdisciplinaria y el intercambio de ideas entre los profesores de Zaragoza, los días 26 y 27 de febrero pasado se llevó a cabo la Primera Reunión Interdisciplinaria entre profesionales de las carreras de Fisiología y Psicología, teniendo como sede el balneario de San José Purúa, en Michoacán.

El Director de esta Escuela, doctor Rodolfo Herrero Ricaño, inauguró los trabajos de la reunión, organizada por la División de Ciencias Sociales y Humanas, a través de la Sección de Metodología General y Experimental.

Los temas de discusión partieron de aspectos psicológicos que, dadas las características del medio académico actual, tienen especial interés.

Inicialmente se abordaron temas como la interrelación entre la Psicología y la Fisiología, tendientes a permitir el desarrollo de investigaciones en el marco teórico-conceptual de

las bases neurofisiológicas de la conducta.

Otro tema que se puso sobre la mesa de debates, fue el relacionado con los aspectos aplicados de la Psicología en las áreas de educación y salud,

Por último, se analizó la actividad científica en base al marco cultural en el que se desenvuelven, proponiendo líneas concretas que normen la acción interdisciplinaria de éstas áreas en nuestra Escuela.

Por su parte, el doctor Rodolfo Herrero Ricaño externó el gran interés que tiene por fomentar aquellos eventos académicos, cuya temática "profundice la interdisciplinaria en las actividades de docencia e investigación, a través de los currícula académicos de este centro de estudios".

Los aspectos concluyentes de esta reunión aparecerán próximamente en otro número de la gaceta COMUNIDAD-Zaragoza. ○

HISTORIA DEL... 7

Al término de las ceremonias introductorias del primer día, el público se retiraba a los recintos ofrecidos por los eleos, dueños de la región de Alfeo, conforme lo ordenaba el sistema político religioso del mundo griego. Años después esta costumbre se restringió exclusivamente a las altas personalidades políticas.

Además, el evento iba aparejado de una muestra de los espectáculos del momento, a través de la cual se daban a conocer obras literarias, y se establecían meses de discusión sobre filosofía, entre algunos otros temas.

La última jornada de los festejos se dedicaba a la distribución de las recompensas, que consistía en otorgar a cada uno de los ganadores una corona de olivo silvestre adornada con cintas.

De regreso a su patria, los atletas victoriosos eran disculpados del pago de impuestos, y se les confería el cargo de maestros del gimnasio. Aquellos que habían logrado participaciones significativas, después de muertos eran considerados como dioses.

A la conquista de Grecia por los romanos, en el año 140 antes de nuestra era, éstos impusieron al pueblo sometido sus costumbres, mismas que repercutieron en la estructura de los Juegos Olímpicos.

La conquista romana permitió la democratización de los Juegos Olímpicos, puesto que ya no era requisito para participar haber nacido en el país que los inspiró; mientras que éstos fueron despojados de su carácter religioso y competitivo.

Ahora el común denominador era el divertimento, vinculado a dos tipos de actividades: la del circo y los anfiteatros, provistas de un sentido práctico; y la de las manifestaciones lúdicas (relativas al juego), independientes al anfiteatro.

Entre los deportes practicados en este periodo se cuentan al HARPASTUM, que era el nombre dado a una funda de cuero en forma de esfera a la que se le rellenaba de arena y constituye el antecedente más remoto del rugby y el volleyball; también se encuentra el PILATRIGONALIS, deporte análogo al beisbol.

Aproximadamente después del año

393 de nuestra era, el emperador romano Toodosio ordenó la supresión de aquellas actividades que propiciaran "hermosear el cuerpo", ya que consideraba "que divertirse en los juegos deportivos es restar tiempo a las oraciones y se olvida cada vez más la doble naturaleza del hombre".

En la época medieval el carácter práctico del deporte vuelve a cobrar vigencia. La preocupación principal consistía en ejercitar al guerrero o caballero. Dentro de este mundo se introdujo una nueva fuerza, una novedad: el caballo.

Ribeiro daSilva indica: "la historia del deporte de cada época acusa sensiblemente las características psicológicas de los pueblos que las protagonizan". Aseveración que se convierte en opinión de innegable validez, puesto que si bien al principio predominaba la crueldad en estos eventos, gradualmente se fue corrigiendo.

Las armas punzocortantes dieron paso a instrumentos sin punta ni filo; en tanto que comenzaron a multiplicarse las reglas para minimizar los desenlaces trágicos.

Al contrario que en el periodo de los Juegos Olímpicos griegos, durante la Edad Media la presencia femenina se tomó en cuenta, ya que la mujer era quien entregaba una joya simbólica y una corona de laurel a los vencedores.

Es principalmente en Irlanda, Escocia e Inglaterra donde se empezaron a ejercitar prácticas que constituyen los antecedentes más cercanos de ciertos deportes difundidos masivamente en estos tiempos, como son: salto de altura, lanzamiento de jabalina, y de martillo, polo y otros. Asimismo, algunos campesinos de Picardía, Normandía y Gran Bretaña practican un juego llamado SOULE, que posee características similares a uno de los deportes más populares en el mundo: el futbol.

La siguiente etapa corresponde a la de los tiempos modernos, comprendida entre los siglos XVII y XIX, según la división propuesta por Ribeiro daSilva. Es indudable que en estos siglos destacaron los juegos y los deportes cuyo eje central era la pelota.

Los cronistas de la conquista, ya sea los que acompañaron a Cristóbal Colón o los que conocieron América junto con Hernán Cortés, coinciden en señalar

que los indígenas del Nuevo Mundo jugaban con pelotas fabricadas con resina o alguna otra sustancia flexible. Los aztecas llamaban a este juego TLACHTLI y su origen exacto se pierde en la mitología, pero algunos historiadores lo vinculan con la representación indígena sobre la lucha sostenida por dos dioses antagónicas por poseer el dominio alternativo del día y de la noche. Los araucanos de Chile, le llamaban PILIMATO, y para los habitantes de la Patagonia la acepción era TCHOOKAH.

Durante los siglos XVII y XVIII en Italia, Inglaterra, Francia y Norte de América se elaboraron reglas para el deporte de pelota y casi se institucionalizaron.

A mediados del siglo XIX se constituyeron las primeras sociedades deportivas y nacieron deportes tales como: tenis, box, pelota vasca, jiu-jitsu, principalmente. El cinco de abril de 1896 se inauguraron nuevamente en Grecia, los Juegos Olímpicos de la época moderna. ○



SUPERACION... 3

por la universidad. Y no. Este, es uno de los proyectos más nuevos de la misma institución, varias veces centenaria, que mucho antes ha producido experiencias novedosas y las ha llevado a buen fin.

La Universidad de Gabino Barreda, la Universidad Nacional de Justo Sierra, la de Caso y Vasconcelos, la de Ignacio Chávez y la de Javier Barros Sierra. La Universidad, por cuya raza habla el espíritu permanentemente joven y naturalmente inquieto.

Por ellos, compañeros universitarios, en Zaragoza quiero pensar en este momento, como un día en que retomemos el aliento y juntos hagamos de esta variación de un organigrama administrativo, una plataforma desde la que emprendamos un camino de superación académica. Aprovechemos la posibilidad y en donde haya deficiencia no dejemos entrar el desencanto, sino el trabajo; en donde exista la posibilidad de mejorar, emprendamos el esfuerzo de la excelencia, juntos y más allá de diferencias, que tienen en este ámbito un espacio para coordinarse en la búsqueda de un bien común.



El trabajo es mucho, pero son muchas también las voluntades que pueden organizarse para realizarlo. Los obstáculos parecen poderosos, pero la Universidad ha podido superar con anterioridad muchos más que parecían aún más temibles. Si hoy compartimos la responsabilidad, mañana compartiremos el éxito.

No tenemos solo unos cuantos años de existencia, tenemos una centenaria tradición que nos avala y que siempre joven debe de impulsarnos al logro de nuestros deseos. Hagamos de nuestra Escuela la realidad que todos

queremos, una comunidad de excelencia académica y de superación constante, Zaragoza es la Universidad, y hoy nosotros tenemos la oportunidad de hacer Zaragoza. No la dejemos pasar.

En el presidium estuvieron presentes los doctores Rodolfo Herrero Ricaño, director de ésta Escuela; Luis Hurtado Olmedo; Secretario Académico; Francisco Montes de Oca Garro; Secretario de Asuntos Escolares y de Personal Académico y Eduardo San Esteban, Coordinador de Estudios de Posgrado, Investigación y Desarrollo Académico.

CINE PSIQUE

CIUDAD DE CLASES

La historia de los filmes clásicos ha servido como herramienta básica para la comprensión inmediata de la diferencia de clases, propia de las grandes urbes. La historia del cine es, sin duda, una experiencia eminentemente social, en tanto reflejo de las diversas formas de vida y de organización humanas.

A través de sus películas, numerosos autores cinematográficos han reiterado su visión sociológica de la pobreza, superando la simple narración aventurera de los ídolos prefabricados, o la exacerbación de las estrellas femeninas (símbolos sexuales?), representantes de Hollywood, la gran maquinaria creada expresamente para generar superproducciones comerciales a ultranza.

No sólo la pobreza ha sido el tema crucial de los grandes maestros del



cine. Fritz Lang, Chaplin, Buñuel, Scollá, Gavras, Francesco Rossi, Dino Rossi, De Santi, Visconti, Litin y muchos otros han representado a la pobreza como consecuencia inexorable de fenómenos más complejos.

Esta se juzga siempre frente a su contrario secular: la opulencia. Y ambas, a su vez, han sido contextualizadas en el marco de la guerra; el fascismo; o bien, por sus relaciones con el poder político-económico.

El conjunto de la producción de CINE NO ALINEADO, llamado asimismo CINE POLITICO, sin ningún esfuerzo teórico consiguió sintonizarse en el cuadro cinematográfico al representar temas cotidianos de la ciudad como la película LADRON DE BICICLETAS, que se introduce en el tema de la delincuencia obligada. La trama se desarrolló en base a la miseria en que vive un trabajador a quien roban su bicicleta, quitándole al mismo tiempo la posibilidad de procurarse el sustento.

CIUDAD DE... 110

Dentro de estas producciones también se ejemplifican las más elevadas formas de organización, como en EL ACORAZADO POTIOMKIM, de Einstein, o en EL NACIMIENTO DE UNA NACION, de Graffit.

Aún cuando los cineastas aludidos gustan de expresar a su manera, es decir con cierta pluralidad ideológica, el antagonismo miseria versus riqueza, al mismo tiempo exponen una concepción teórica de la transformación social, al conjugar la técnica con el análisis sociológico. Por la misma razón el cine industrial —cuyo único objetivo es la comercialización a gran escala—, sin proponérselo expresa también una manera de explicar la realidad, aunque generalmente ésta es parcial y distorsionada.

El cine industrial reduce la representación de la realidad a la mera descripción. Unas veces lo hace espectacularmente, otras de manera dramática o pseudodramática, como en la película PERRO MUNDO.

En la actualidad, asistir a la exhibición de una película taquillera significa adivinar el desenlace desde las primeras secuencias, por muy elaborada que sea la trama.

La escasez de talentos o de nuevos autores dotados de imaginación y creatividad, se debe, indudablemente, al estrecho vínculo que existe entre el cine y la mentalidad empresarial de producir filmes que multipliquen mezquinamente las inversiones de los productores.

Como ejemplos de lo anterior, el cine negro norteamericano, antecesor del western, el de artes marciales, la comedia erótica italiana, el mexicano de ficheras y el poderoso aparato conocido como cine ultrasangriento (gore film).

Este último género atrae la atención de los espectadores mediante el derramamiento de enormes cantidades de sangre en la pantalla, la aparición de animales y monstruos humanizados, así como asesinatos dementes que sólo tienen lugar en la cabeza de los autores. Las producciones Alligator, Teh Hand, Grisly, Tiburón, The hell night, Hospital del Terror corroboran lo dicho.

En el presente ciclo: CIUDAD DE CLASES, a través del "ojo cinematográfico" se pretende mostrar el retrato de la miseria y de la riqueza —entre otros fenómenos— de las ciudades contemporáneas, así como las insalvables diferencias sociales de un modo específico de vivir. ○

EXTENSION ACADEMICA

MARZO

DEPARTAMENTO DE ODONTOLOGIA

CONFERENCIA: ENDOMETAEONDONCIA

Lunes 14

De 8:00 a 13:00 hrs.
Auditorio — Campo I

SECCION BIOMEDICA

CONFERENCIA: TOPICOS SOBRE INGENIERIA GENETICA

Martes 15
a las 12:00 hrs.
Auditorio — Campo I

COORDINACION DE PSICOLOGIA

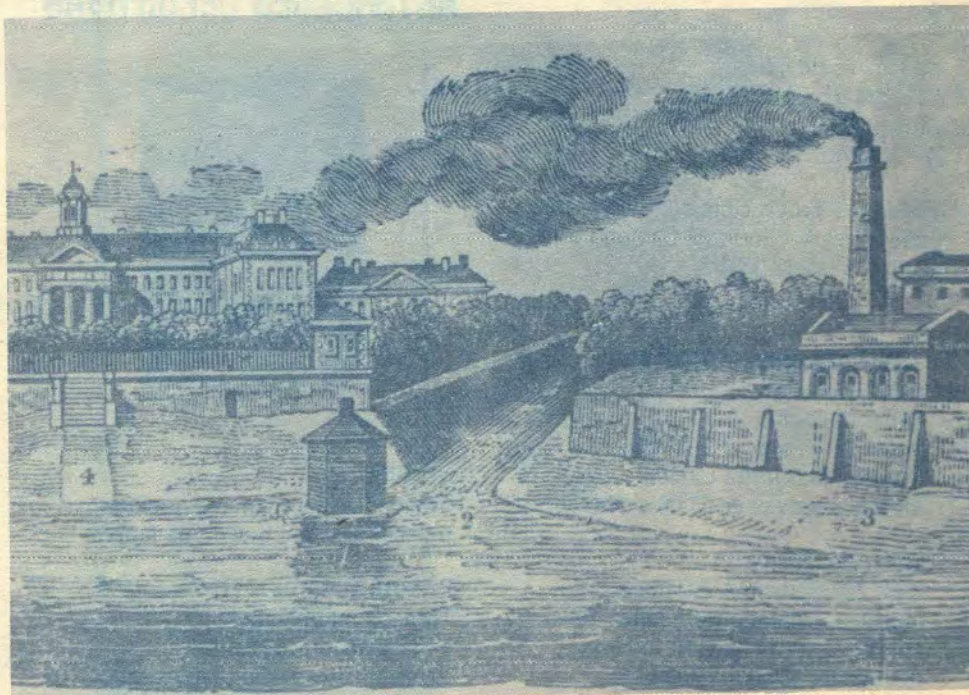
MESA REDONDA: LA PSICOLOGIA DEL RENACIMIENTO HASTA NUESTROS DIAS

PARTICIPANTES:

- Lic. Socorro Contreras
- Lic. Francisco Pérez Cota
- Lic. Angeles Corro
- Lic. Leonardo Almaza
- Lic. Alberto Vargas
- Lic. Alfonso Correa

Jueves 17
de 12:00 a 17:00 hrs.
Auditorio — Campo I

BOLSA DE TRABAJO ZARAGOZA



Para cualquier información sobre los servicios que presta la Bolsa de Trabajo Zaragoza, acudir a la oficina que se encuentra junto a la Caja General en Campo I.

CARTELERA ZARAGOZA

DIFUSION CULTURAL CINE PSIQUE



CICLO CIUDAD DE CLASES

Viernes 18 de marzo
LA ILUSION VIAJA EN TRANVIA
(México, 1953)
Dir. Luis Buñuel

Viernes 25 de marzo
LADRON DE BICICLETAS
(Italia, 1953)
Dir. Vittorio de Sica

Todas las proyecciones se llevarán a cabo en el Auditorio de Campo I a las 13:00 y a las 18:00 Hrs.

TALLERES ARTISTICOS Y CULTURALES

Taller de teatro
Aula 225 Edificio A 2 Campo I
Maestra Margarita Castillo
Martes y jueves de 11:00 a 15:00 hrs.

Taller de Música
Aula 225 Edificio A 2 Campo I
Maestro Armando Hernández Tellez
Miércoles de 17:00 a 18:15 hrs.
Viernes de 15:00 a 18:00 hrs.

Taller de Artes Plásticas
Aula 226 Edificio A 2 Campo I
Maestros Alfredo León y Alfonso Villanueva
Sábado de 9:00 a 14:00 hrs.

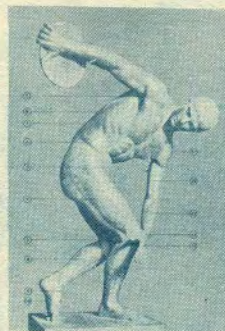
Taller de Danza
Sala de Lectura Campo II
Maestro Fernando Velázquez
Sábado de 12:00 a 16:00 hrs.

MUSICA



Audición del Taller de Música
Miércoles 16
16:00 hrs.
Auditorio — Campo I

ACTIVIDADES DEPORTIVAS



VOLEIBOL
Campeonato Nacional Estudiantil
a celebrarse del 6 al 13 de marzo.

BASQUETBOL
Torneos Intercampos
en la categoría varonil
a celebrarse del 10 al 18 de marzo
en las canchas de Campo I y II
de 13:00 a 15:00 hrs.

MONTAÑISMO
Entrenamientos martes y jueves
de 12:00 a 14:00 hrs.

Gimnasio — Campo II
con el profesor Mauricio López Ahumada.

TAE KWON DO
Prácticas de lunes a viernes
de 12:30 a 16:30 hrs.
sábados de 10:30 a 12:30 hrs.
Gimnasio — Campo II

GIMNASIA
Prácticas de lunes a viernes
de 14:00 a 16:00 hrs.
Gimnasio — Campo II

FUTBOL SOCCER
Entrenamientos de selección
de lunes a viernes
de 15:00 a 17:00 hrs.
Canchas — Campo II

VOLEIBOL
Entrenamientos de lunes a viernes
de 15:00 a 17:00 hrs.
Canchas — Campo II



UNIVERSIDAD NACIONAL AUTONOMA DE MEXICO

DR. OCTAVIO RIVERO SERRANO
Rector

LIC. RAUL BEJAR NAVARRO
Secretario General

C.P. RODOLFO COETO MOTA
Secretario General Administrativo

DR. JORGE HERNANDEZ Y HERNANDEZ
Secretario de Rectoría

LIC. IGNACIO CARRILLO PRIETO
Abogado General

ESCUELA NACIONAL DE ESTUDIOS PROFESIONALES — ZARAGOZA —

DR. RODOLFO HERRERO RICAÑO
Director

DR. LUIS HURTADO OLMEDO
Secretario Académico

DR. SALVADOR GARCIA DE LA TORRE
Secretario Administrativo

DR. FRANCISCO MONTES DE OCA GARRO
Secretario de Asuntos Escolares y del Personal Académico

LIC. PABLO RIVAS VALLES
Secretario de la Dirección

RESPONSABLE DE LA PUBLICACION
DEPARTAMENTO DE COMUNICACION