

**Contenido**

**Volumen 2**

**Número 1**

Febrero 2012- Agosto 2012

Número de reserva: 04-2012-013111403100-01

**Artículos**

**Memoria de Trabajo entre Alcohólicos y Abstinentes,  
Repercusiones a causa del Consumo Crónico de Alcohol.**

Luis Fernando Borjas Marín, Eduardo Alejandro Escotto Córdoba  
y José Gabriel Sánchez Ruíz

**1**

**Visibilidad de Don D. Jackson en el Campo de la Terapia Familiar  
Sistémica: Un Análisis Bibliométrico.**

Daniel De Jesús Ventura

**14**

**Determinantes Socioeconómicos y Demográficos de las Actitudes  
hacia el Aborto.**

Cruz García Lirios

**35**

**Violencia Femenina. Rompiendo el Paradigma del Macho  
Mexicano**

Miriam Ivonne Castillo Pureco, Eduardo Alejandro Escotto Córdoba.

**45**

---

## **Editor General**

Pedro Vargas Avalos

## **Editor asociado**

Raquel del Socorro Guillen Riebeling

## **Comité Editorial**

Héctor Magaña Vargas

Sergio Antonio Bastar Guzmán

Eduardo Alejandro Escotto Córdova

Mario Enrique Rojas Russell

**Revista Electrónica de Psicología de la FES Zaragoza UNAM**, 2011, N° 2, Vol.1, febrero de 2012 - agosto de 2012, es una publicación semestral, editada por la Universidad Nacional Autónoma de México, con domicilio en Ciudad Universitaria, C.P. 04510, Delegación Coyoacán, México, D.F., por la Facultad de Estudios Superiores Zaragoza, Domicilio Av. Guelatao No. 66, Colonia Ejército de Oriente, Delegación Iztapalapa, C.P. 09230, México, D.F. Editor Responsable de la Revista: Pedro Vargas Avalos. Teléfono:55-56230590, Fax: 55-56230653. E-Mail: systacad@unam.mx. Reserva de derechos al uso exclusivo N° 04-2012-013111403100-01, ISSN en trámite, ambos otorgados por el Instituto Nacional del Derecho de Autor. Responsable de la última actualización de este número: Mario Israel Prado Jiménez. con domicilio en la Facultad de Estudios Superiores Zaragoza, Domicilio Av. Guelatao No. 66, Colonia Ejército de Oriente, Delegación Iztapalapa, C.P. 09230, México, D.F. Dirección WWW: <http://www.zaragoza.unam.mx/revpsic-zaragoza-unam>. Fecha de la última modificación, 20 de mayo de 2013.

El contenido de la Revista Electrónica de Psicología de la FES Zaragoza-UNAM es para uso personal y sin fines de lucro. No se puede reproducir, publicar, distribuir, transmitir, participar en la transferencia o venta de, modificar, crear a partir de ella trabajos, exhibir, o cualquier otra forma de explotación comercial de la base de datos de la Revista Electrónica de Psicología de la FES Zaragoza-UNAM ya sea en partes o en su totalidad sin el permiso escrito del poseedor de sus derechos de autor. Las opiniones expresadas por los autores no necesariamente reflejan la postura del editor de la publicación.

## Memoria de Trabajo entre Alcohólicos y Abstinentes, Repercusiones a causa del Consumo Crónico de Alcohol.

Luis Fernando Borjas Marín, Eduardo Alejandro Escotto Córdova y José Gabriel Sánchez Ruíz <sup>1</sup>

**Resumen:** La memoria de trabajo es una función ejecutiva la cual permite una adecuada adaptación del hombre en su medio, sin embargo algunos factores tales como el alcoholismo parecen repercutir en su funcionamiento. ¿Existe alteración en la memoria de trabajo por la ingesta de alcohol? Método: Ex post facto, comparativo, sin intervención. Resultados: Se reportan diferencias significativas en la evaluación de la memoria de trabajo con las sub-pruebas: memoria de trabajo viso-espacial, ordenamiento alfabético de palabras, clasificación de cartas y señalamiento auto dirigido de la Batería de Funciones Frontales y Ejecutivas (BANFE), y la Torre de Londres (TOL). Conclusiones: Los datos sugieren déficit en la memoria de trabajo, el cual aumenta con el tiempo de consumo.

Palabras clave: Memoria de trabajo, Función Ejecutiva, Alcoholismo.

**Abstract:** Working memory is an executive function which allows an adequate adaptation of man in their environment, however some factors such as alcoholism seem to influence their performance. Is there change in working memory by alcohol intake? Method: Ex post facto, comparative, without intervention. Results: We report significant differences in the assessment of working memory subtest: visuospatial working memory, words in alphabetical order, card sorting and signaling self directed of the Batería de Funciones Frontales y Ejecutivas (BANFE). and la Torre de Londres (TOL). Conclusions: The data suggest deficits in working memory, which increases with the time of consumption.

Keywords: Working memory, executive function, Alcoholism.

### Introducción

El alcoholismo es un problema de salud pública que ha crecido en los últimos 20 años de manera exponencial que confronta los valores familiares y la efectividad de la educación familiar, sacudiendo a las sociedades y a los gobiernos. La proporción de población que presenta abuso/dependencia al alcohol es muy elevada, poco más de cuatro millones de mexicanos (4 168 063) cumple con los criterios para este trastorno, lo cual representa el 5.5% de la población total del país; de éstos, tres y medio millones (3 497 946) son hombres

---

<sup>1</sup> Facultad de Estudios Superiores Zaragoza, UNAM.

E-mail: aescotto@unam.mx

Primavera 2012, Vol.2, No. 1, pp. 1-13.

© Carrera de Psicología de la Facultad de Estudios Superiores Zaragoza UNAM

y poco más de medio millón (670 117) son mujeres (Consejo Nacional Contra las Adicciones, 2008).

La memoria de trabajo es considerada parte de las Funciones Ejecutivas (FE), las cuales hacen referencias a la coordinación cognitiva de actividades involucradas en el desarrollo de metas, como la anticipación, la selección de información la planificación la iniciación oportuna de la actividad, la autorregulación, la administración de los recursos atencionales y la utilización del feedback, así como la capacidad de inhibir información irrelevante y alterar reglas o formas (Horta-Puricelli y Dansilio, 2011). Lezak (1988), concibe las funciones ejecutivas como funciones reguladoras del comportamiento humano, necesarias para formular metas, planificar la manera de lograrlas y llevar adelante el plan de manera eficaz.

Uno de los principales objetivos de este conjunto de funciones es facilitar la adaptación a situaciones nuevas, poniendo en juego las habilidades cognitivamente y optimizándolas para construir nuevos esquemas o estrategias de acción. La alteración en el funcionamiento ejecutivo va comprometer la capacidad para el comportamiento independiente, constructivo y productivo, y en general va a limitar la adecuada adaptación y el éxito en las diferentes actividades humanas (Muñoz-Céspedes y Tirapú-Ustárroz, 2004).

Las alteraciones neuropsicológicas que han sido estudiadas en los alcohólicos son: déficit perceptivo-motores, déficit en la velocidad motora, déficit en la velocidad psicomotora, la coordinación acústico-motora, deficiencias en la capacidad de atención y concentración, déficit sensorio-perceptivos y en habilidades de estereognosis, alteraciones de la capacidad visoespacial y visoperceptiva, afectación del lenguaje, dificultades en la capacidad de cálculo aritmético y en el manejo de dígitos y símbolos aritméticos, deterioros en la capacidad de abstracción y déficits mnésicos (Iruarrizaga, Miguel-Tobal y Cano, 2001).

Estudios sobre el sustrato biológico de dichas alteraciones indican que la corteza prefrontal es la estructura cerebral que más tarda en alcanzar su neurodesarrollo, tiene

mayor sensibilidad a las condiciones ambientales enriquecedoras, pero también a las negativas como toxinas y estresores ambientales (Casey, Giedd, y Thomas citados en Flores, Ostrosky- Solís y Lozano, 2008). García-Moreno (2008) indica que en jóvenes que consumen alcohol de manera abusiva durante el fin de semana tienen peor rendimiento en tareas que requieren la participación de la corteza prefrontal y de manera indirecta, los efectos negativos que el consumo de alcohol tiene sobre la misma, añaden que en estudios realizados a cadáveres de alcohólicos y en estudios de neuroimagen a alcohólicos vivos, se ha puesto de manifiesto la mayor susceptibilidad de los circuitos frontales el cerebro a los efectos negativos del alcohol, también se ha observado un mayor efecto del alcohol sobre los lóbulos frontales con técnicas de neuroimagen funcional.

Dupont, Rourke, Grant, Lehr, Reed, Challakere, Lomoureux y Halpner, Cheeves, Palumbo, Seibyl, Price y Woods (citados en Iruarrizaga, Miguel-Tobal y Cano, 2001), indican que recientes estudios sobre flujo sanguíneo en distintas regiones cerebrales, especialmente la frontal, parecen avalar esta hipótesis al encontrar que los alcohólicos crónicos presentan una perfusión sanguínea defectuosa.

Respecto al sustrato neuroanatómico de las diferentes memorias, se ha encontrado que la memoria de trabajo (operativa o a corto plazo) se sustenta en el neocórtex y, más en concreto, en la zona de transición parieto-occipito-temporal y el lóbulo frontal medio y anterior (Gómez Bosque, citados en Landa, Fernández-Montalvo, y Tirapú-Ustárroz, 2004).

El objetivo de este estudio es evaluar la memoria de trabajo en personas con historia de adicción alcohólica y comparar su desempeño con un grupo de personas sin historia de adicción alcohólica, con el fin de comprender como se afectan las áreas cerebrales que intervienen en la ejecución de procesos cognoscitivos que intervienen en la memoria de trabajo por medio de instrumentos especializados de evaluación.

## Método

### Diseño

El tipo de muestreo que se utilizó fue no probabilístico, el diseño del estudio fue no experimental transversal y el tipo de estudio usado fue ex post facto, comparativo y sin intervención (Hernández, Fernández y Bapatista, 1991).

### Sujetos

La muestra total está formada por 30 sujetos divididos en dos grupos: alcohólicos crónicos y control. El grupo experimental está formado por 15 sujetos con historia de consumo crónico de alcohol, todos del sexo masculino, con edades comprendidas entre los 24 y 64 años y un nivel educativo que va de los 6 a 12 años.

El grupo control está formado por 15 sujetos con ausencia de historia de consumo de alcohol así como de otras sustancias adictivas, todos de sexo masculino, con edades comprendidas entre los 18 y 56 años y un nivel educativo que va de los 6 a los 16 años.

Se ha cuidado especialmente que ambos grupos estuviesen equilibrados en las variables edad, nivel educativo y sexo. Para ello, se han realizados pruebas t de Student de diferencias entre medias para la edad ( $t= 1.99$   $p>.05$ ) y el nivel educativo ( $t=-0.26$ ,  $p>.05$ ), encontrando que no existen diferencias significativas entre ambos grupos en estas variables.

Los individuos que conforman el grupo de alcohólicos fueron seleccionados del centro de Alcohólicos Anónimos (Después del Ayer), se utilizó el Examen Selectivo de Alcoholismo de Michigan "MAST" (Selzer, 1971), para determinar aquellos sujetos que tenían problemas con su forma de beber.

Los sujetos control fueron seleccionados tratando de igualar el nivel de estudios y la edad de los sujetos alcohólicos en el área de Recursos Humanos de un Call Center, de igual manera se aplicó el Examen Selectivo de Alcoholismo de Michigan, para descartar problemas de alcoholismo.

## **Criterios de inclusión**

### *Grupo experimental*

- Historia de intoxicación constante a causa de la ingesta de bebidas alcohólicas de por lo menos un año.
- Edad de 20 años a 60 años.

### *Grupo control*

- Ausencia de historia de consumo de bebidas alcohólicas sustancia adictiva.
- Edad de 20 a 60 años.

## **Criterios de exclusión**

### *Ambos grupos*

- Presentar historia de abuso o dependencia de algún otra sustancia (drogas ilegales).
- Haber presentado traumatismo craneoencefálico.
- Presencia de desórdenes psiquiátricos o neurológicos.
- Edades menores a 20 años y mayores a 60 años.

## **Instrumentos**

Se utilizó el Examen Selectivo de Alcoholismo de Michigan "MAST" (Selzer, 1971), test de autodiagnóstico breve que consta de 25 preguntas útiles para identificar el reconocimiento subjetivo de una serie de problemas derivados del abuso de alcohol. Se ha utilizado como instrumento clínico de detección (suele utilizarse un punto de corte igual o mayor de 5) y como instrumento para medir la dependencia alcohólica (utilizando la puntuación total en la escala como medida continua de la gravedad del problema del alcoholismo) (Sáiz, Portilla, Paredes, Bascarán y Bobes, 2002).

Las sub pruebas de la Batería de Funciones Frontales Ejecutivas realizada por (Flores, Ostrosky-Solís y Lozano, 2008) que evalúan la memoria de trabajo, esta batería fue construida en el Laboratorio de Psicofisiología y Neuropsicología de la Facultad de Psicología de la UNAM, adaptada y estandarizada en población mexicana, cuenta con normas de escolaridad y edad (de 6-85 años). Para el objetivo de esta investigación sólo se utilizaron las sub pruebas referentes a memoria de trabajo clasificadas en el área dorsolateral de la batería, las cuales son: memoria de trabajo viso-espacial, ordenamiento alfabético de palabras, clasificación de cartas y señalamiento autodirigido.

Torre de Londres (TOL) desarrollada por Shallice como medida para identificar deterioros en la planificación en adultos. La TOL es una tarea de planificación y resolución de problemas que implica, para ser resuelta de manera eficaz, la puesta en marcha de procesos como organización de la tarea, iniciación del plan y sostenimiento en la memoria durante su realización, inhibición de posibles distractores y cambio de estrategia de modo flexible en los casos en que sea necesario (Injoque-Ricle y Burin, 2008). Para agilizar la aplicación se elaboró un esquema de 5 niveles de dificultad y tres ensayos por nivel.

### **Procedimiento**

La aplicación de los instrumentos constó de dos sesiones de 4 horas para cada grupo, un aproximado de 30 minutos por participante evaluado de forma individual, a cada participante se le comunicó de qué trataba el estudio y las pruebas que tendría que realizar.

En ambos grupos se comenzó la evaluación aplicando el Examen Selectivo de Alcoholismo de Michigan (MAST, Michigan Alcoholism Screening Test), presentado de forma impresa para determinar a aquellos sujetos que no tenían problemas con su forma de beber y aquellos que sí.

Posteriormente se aplicaron de forma individual las subpruebas de las BANFE correspondientes al área dorsolateral, dando las instrucciones de cada de ellas a cada sujeto, por cada prueba se recogieron los datos importantes y fueron vaciados en una hoja de control.



Se aplicó la prueba de la Torre de Londres, mostrando el material a los sujetos y explicando las instrucciones y reglas de ejecución, los datos fueron recogidos en una hoja de control.

Finalmente se compilaron los datos obtenidos por medios de los instrumentos utilizados, para verificar si existía una diferencia entre los grupos, los datos se analizaron estadísticamente con una T de Student, para muestras independientes, se realizó para cada una de las subpruebas de la Batería de Funciones Frontales y Ejecutivas, de igual manera para las áreas a valorar de la Torre de Londres de las calificaciones obtenida de los sujetos controles y el grupo experimental. Se aplicó la prueba Kruskal Wallis para verificar si existía diferencia significativa entre los resultados obtenidos del Tiempo Total y Tiempo de consumo para determinar si la variable tiempo de consumo, influye en los resultados de Tiempo Total de la Torre de Londres. Por último se efectuó unaregresión lineal, Tiempo de consumo-tiempo de latencia en TOL, para saber si estas variables se correlacionaban.

## **Resultados**

Se encontraron diferencias significativas en la mayoría de las puntuaciones comparadas con el análisis estadístico. Los resultados indican desempeño más bajo del grupo de alcohólicos en las pruebas, a continuación se presentan los resultados por cada prueba de la comparación de medias:

### ***MAST***

En cuanto al Examen Selectivo de Alcoholismo de Michigan, se encontraron diferencias estadísticamente significativas entre los sujetos controles y experimentales, puntuando más alto el grupo experimental, el grupo experimental se situó en el rango de consumo peligroso de alcohol ( $t=19.34$ ,  $p<.01$ ).

### ***Señalamiento Autodirigido***

Se encontraron diferencias significativas en: Aciertos obtenidos ( $t=-5.047$ ,  $p<.01$ ) y Perseveraciones ( $t=2.231$ ,  $p<.05$ ), sin embargo en la medición de Omisiones y Tiempo no se encuentran diferencias significativas a pesar de ello es de importancia resaltar que los

sujetos control cometieron omisión en la prueba en menor medida que el grupo experimental y en cuanto al tiempo de ejecución el grupo de alcohólicos requirió de menor tiempo en la prueba, a pesar de ello obteniendo puntuación menor.

### *Ordenamiento Alfabético*

Se encontraron diferencias significativas en el nivel máximo alcanzado en la prueba Ordenamiento Alfabético ( $t=-5.137$ ,  $p<.01$ ), teniendo un mejor desempeño el grupo control.

### *Memoria de Trabajo Visoespacial*

Los resultados muestran diferencias significativas en: la Secuencia Máxima ( $t=-3.439$ ,  $p<.01$ ), en el total de Errores de Orden ( $t=2.494$ ,  $p<.05$ ) y Sustituciones ( $t=2.407$ ,  $p<.05$ ). En cuanto a las Perseveraciones no se observaron diferencia significativa ( $t=0.178$ ,  $p>.05$ ), sin embargo el grupo control obtuvo un mejor desempeño (Figura 6).

### *Clasificación de Cartas*

Se encontraron diferencias significativas estadísticamente en: Aciertos ( $t=-4.912$ ,  $p<.01$ ) y Perseveraciones ( $t=4.277$ ,  $p<.01$ ). En contraste no se hallaron diferencias significativas en: Errores, Perseveraciones Diferidas y Tiempo, sin embargo se observa mayor número de errores promediados por el grupo experimental, así como más Perseveraciones y el uso de más tiempo para realizar la prueba.

### *Torre de Londres*

Se encontraron diferencias significativas en: Nivel Máximo ( $t=-2.56$ ,  $p<.05$ ), en Tiempo Total ( $t=2.956$ ,  $p<.01$ ) y en Ruptura de Reglas ( $t=2.749$ ,  $p<.05$ ). En cuanto al total de movimientos no se encontró diferencia significativa, sin embargo, en promedio el grupo control realizó menor número de movimientos alcanzando todos los sujetos no alcohólicos el nivel máximo de la prueba (sujetos experimentales  $M=37.00$  movimientos; sujetos control  $M=33.80$  movimientos).

En cuanto a la latencia no se encontró diferencia estadísticamente significativa. Al analizar los datos se puede observar que en promedio los sujetos alcohólicos requirieron de mayor tiempo para empezar sus movimientos en la prueba (sujetos experimentales  $M= 36.13$  seg., sujetos control  $M= 27.93$  seg.), pero al estudiar caso por caso se encontró que dos de los sujetos experimentales cronometraron un tiempo muy alto en comparación a los demás (119 seg. y 105 seg.), estos sujetos son los que refirieron mayor tiempo de consumo 46 y 30 años respectivamente, en cuanto a los demás sujetos experimentales se observa un menor tiempo de latencia, al promediar sus resultados excluyendo a los dos mencionados anteriormente se obtiene una media de (24.46 segundos), la cual es menor que el tiempo de latencia del grupo control (27.93 segundos).

### ***Variables de Consumo***

Con el uso de la prueba estadística Kruskal Wallis se encontró diferencia significativa en la distribución de Tiempo Total de ejecución de la TOL, entre las categorías de Tiempo de Consumo ( $p<.05$ ). Lo cual indica que aquellos sujetos con mayor tiempo de consumo tienden a realizar las pruebas en mayor cantidad de tiempo que aquellos con un tiempo de consumo menor.

Los resultados obtenidos por medio de una regresión para verificar si había una correlación entre Tiempo de consumo-tiempo de latencia en TOL, se encontró ( $r^2=.621$  y  $p\leq.01$ ), por lo tanto si existe correlación y los años de consumo influirán en el desempeño de esta prueba.

### **Discusión**

Se encontraron diferencias significativas en el desempeño de las subpruebas correspondientes al área dorsolateral de la Batería de Funciones Frontales y Ejecutivas como en la Torre de Londres. El grupo experimental presentó menores aciertos en todas las pruebas aplicadas. Lo cual sugiere que la memoria de trabajo función ejecutiva correspondiente al área dorsolateral de la corteza frontal presenta un déficit.

Los hallazgos también coinciden con los de otros trabajos, entre ellos el de: García-Moreno, Expósito, Sanhueza y Angulo (2008), quienes en un estudio realizado con un grupo de 62 estudiantes (52 mujeres y 10 hombres) distribuidos en tres grupos según su patrón de consumo, observaron que los jóvenes que ingieren alcohol mostraron una precisión mnésica significativamente peor que los jóvenes control ya que cometieron muchas más Perseveraciones en el Test de aprendizaje verbal España-Complutense (TAVEC). Otro estudio que coincide es el de Ramírez (2008), quien utilizó la Batería de Funciones Frontales y Ejecutivas con una muestra de 30 sujetos (15 experimentales y 15 control) con historia de consumo de cocaína y alcohol, donde se encontraron diferencias significativas entre los grupos en las pruebas concernientes al área dorsolateral.

La calificación de las pruebas puede dividirse en cinco aspectos principales: 1) aciertos obtenidos por prueba; 2) tiempo de ejecución junto con movimientos necesarios para la ejecución de la prueba; 3) comprende los diferentes tipos de errores de ejecución y omisiones dentro de la ejecución; 4) perseveraciones y 5) tiempo de latencia.

### *Aciertos*

En todas las pruebas el grupo control obtuvo mejores resultados que el grupo experimental, se encontraron diferencias significativas en todas las puntuaciones, lo cual indica menor capacidad de resolución de problemas por parte del grupo de alcohólicos.

### *Tiempo de ejecución junto-movimientos necesarios para la ejecución de la prueba*

El grupo experimental requirió de mayor tiempo en tres pruebas que puntúan el tiempo: Señalamiento Autodirigido, Clasificación de Cartas y Torre de Londres, lo que apunta que el procesamiento del grupo experimental es más lento durante las pruebas, Bolla (citado en Ramírez, 2008) indica que aun cuando las pruebas se realizan correctamente tienen un costo de tiempo, en estos casos se presentan mecanismo compensatorios que se introducen en el proceso para realizar las funciones.

### *Errores de ejecución-omisiones*

Se encontró que en las pruebas de: Memoria de Trabajo Visoespacial y Torre de Londres se encuentran diferencias estadísticamente significativas, mostrando menor nivel de errores el grupo control, aunque no se encontraron diferencias significativas se puede observar un mayor número de errores por parte del grupo experimental en las pruebas Clasificación de Cartas y Señalamiento Autodirigido. Lo anterior sugiere que el alcohólico presenta dificultades para controlar conductas erróneas o inapropiadas, esto puede apreciarse en dificultades para cambiar de estrategia, pensamientos, emociones y conductas cuando son inadecuadas, además de la monitorización de la conducta en referencia a estados motivacionales y emocionales de sí mismo (Tirapú- Ustárrroz, y Muñoz-Céspedes, 2005).

### *Perseveraciones*

Hay diferencias significativas en: Señalamiento Autodirigido y Clasificación de Cartas, donde el grupo control perseveró en las respuestas erradas en menor medida que el grupo experimental. A pesar de no encontrar diferencias significativas en la prueba de Memoria de Trabajo Visoespacial se encuentra una media mayor de Perseveraciones en el grupo de alcohólicos, estos resultados apuntan a que hay dificultad para generar diversas alternativas y solucionar problemas, esto a causa de la dificultad de mantener la información durante la ejecución de las pruebas lo cual corresponde a la función ejecutiva de memoria de trabajo (Etchepareborda y Abad-Mas, 2005).

### *Tiempo de Latencia*

En la medición de Tiempo de Latencia no se encontró diferencia significativa, sin embargo, se puede resaltar que en 13 de los 15 sujetos experimentales se encontró que el tiempo que tardaban en dar el primer movimiento de la TOL desde el momento en que se terminaban de dar las instrucciones "Tiempo de Latencia" era menor en promedio que el que utilizaban los sujetos control, esta parte cuantificada de la Torre de Londres es la que indica el uso de la memoria de trabajo, ya que el sujeto al terminar de escuchar las instrucciones tiene que mantener las reglas de la prueba en mente para poder comenzar la ejecución de la prueba de manera adecuada. Lo anterior teniendo en cuenta los bajos

resultados obtenidos por los 13 sujetos en la prueba, sugiere un comportamiento impulsivo, en el cual los sujetos experimentales no dan tiempo al análisis y uso de la memoria de trabajo de manera adecuada.

En cuanto a los dos sujetos experimentales excluidos del anterior análisis del Tiempo de Latencia, se pueden diferenciar por un mayor tiempo de consumo de alcohol, en dicha prueba se debe resaltar que obtuvieron los resultados más bajos del grupo experimental a pesar de haber utilizado mayor Tiempo de Latencia, estos datos permiten inferir que a mayor tiempo de consumo, las funciones que permiten el uso adecuado de la memoria de trabajo se han ralentizado y no permiten su buen función, esta explicación de este análisis puede apoyarse por la regresión lineal donde los valores de tiempo de latencia muestran una correlación con el tiempo de consumo.

El presente estudio sugiere un déficit en el funcionamiento de la memoria de trabajo por el consumo crónico de alcohol, los resultados obtenidos con las pruebas empleadas son significativamente diferentes por el grupo control, dichos resultados del grupo experimental se caracterizan por haber tenido menores puntuaciones en todas las pruebas empleadas, encontrando: dificultad en la resolución de problemas, procesamiento de información más lento, dificultad para controlar conductas erróneas, dificultad en el cambio de estrategias, dificultad para retener información durante la ejecución de las pruebas, menor tiempo de latencia en sujetos con historia de consumo menor a los 20 años y mayor tiempo de latencia en sujetos con más de 20 años de consumo crónico de alcohol.

Los instrumentos utilizados en la presente investigación y los datos que se obtuvieron a través de ellos sugieren que son sensibles para este tipo de estudios, ya que se encontraron diferencias significativas estadísticamente en la comparación de ambos grupos. También puede resaltarse que los resultados en esta investigación indican que son aptas para la evaluación de población mexicana.

Se recomienda una futura investigación con una muestra de mayor tamaño e integrar sujetos femeninos para comprender las características de la memoria de trabajo y su diferencia con el sexo masculino, la cual permita generalizar los datos encontrados a la

población mexicana con el fin de mejorar las estrategias de salud y rehabilitación para el enfermo alcohólico permitiéndole su reintegración adecuada en el medio social.

## Referencias

- Consejo Nacional contra las Adicciones. (2008). *Encuesta Nacional de Adicciones*. Recuperado (16 de enero del 2012), de (<http://www.conadic.salud.gob.mx/pie/ena2008.html>).
- Etchepareborda, M.C. y Abad-Mas L. (2005). Memoria de trabajo en los procesos básicos del aprendizaje. *Revista de neurología*, 40 (1) 79-83.
- Flores, J.C., Ostrosky- Solís, F. y Lozano, A.(2008).Batería de Funciones Frontales y Ejecutivas: Presentación. *Revista Neuropsicología, Neuropsiquiatría y Neurociencias*, 8 (1) 141-158.
- García-Moreno, L., Expósito, J., Sanhueza, C. y Angulo, M. (2008). Actividad prefrontal y alcoholismo de fin de semana en jóvenes. *Adicciones*, 20(3), 271-280.
- Hernández, R., Fernández, C. y Bapatista, P. (1991). *Metodología de la investigación*. México: Mc Graw Hill.
- Horta-Puricelli K, Dansillo, S. (2011). Test de anticipación visual de Brixton, desarrollo de funciones ejecutivas y relación con la Torre de Londres. *Revista de neurología*, 52, 211-220.
- Injoque-Ricle, I. y Burin, D. (2008). Validez y fiabilidad de la prueba Torre de Londres para niños: Un estudio preliminar. *Revista Argentina de neuropsicología*, 11, 21-31.
- Iruarrizaga, I., Miguel-Tobal, J.J. y Cano, A. (2001). Alteraciones neuropsicológicas en el alcoholismo crónico. Un apoyo empírico a la hipótesis del continuo. *Psicothema*, 13(4), 571-580.
- Landa, N., Fernández-Montalvo, J. y Tirapú-Ustárroz, J. (2004). Alteraciones neuropsicológicas en el alcoholismo: una revisión sobre la afectación de la memoria y las funciones ejecutivas. *Adicciones*, 16 (1), 41-52.
- Lezak M. D. (1982). The problem of assessing executive functions, *International Journal of Psychology*, 17, 281-297.
- Muñoz-Céspedes, J.M. y Tirapú- Ustárroz, J. (2004). Rehabilitación de las funciones ejecutivas. *Revista de Neurología*, 38 (7) 656-663.
- Ramírez, A. (2008). *Funciones ejecutivas y proceso adictivo en la cocaína*. Tesis de licenciatura, Universidad Nacional Autónoma de México, México D.F.
- Sáiz, P., G-Portilla, M., Paredes, M., Bascarán, M. y Bobes, J. (2002). Instrumentos de evaluación en alcoholismo. *Adicciones*, 14 (1), 387-403.
- Selzer. (1971). The Michigan Alcoholism Screening Test: the quest for a new diagnostic instrument. *The American Journal of Psychiatry*, 127, 1653-1658.
- Tirapú- Ustárroz, J. y Muñoz-Céspedes, J.M. (2005). Memoria y funciones ejecutivas. *Revista de neurología*; 41(8), 475-484.

## Visibilidad de Don D. Jackson en el Campo de la Terapia Familiar Sistémica: Un Análisis Bibliométrico.

Daniel De Jesús Ventura<sup>1</sup>

**Resumen:** Aunque la figura de Don Jackson ha sido presentada como una de las más importantes por ser considerado uno de los pioneros en la terapia familiar, no existen estudios sistematizados que dimensionen correctamente el impacto que ha tenido sobre esta área de conocimiento. Por ello, aquí se presenta los resultados de una investigación en la que se identificó la visibilidad de Don Jackson y de sus publicaciones más importantes, en dos de las principales revistas de la psicología clínica y los estudios familiares, siendo estas la revista *Family Process* (base de datos de texto completo de 1962 a 2010) y *Journal of Marital and Family Therapy* (base de datos de texto completo de 1975 a 2010). Para lograrlo, se optó por una metodología cuantitativa a través del empleo de análisis bibliométricos de las citas hechas a la obra de este autor. Los resultados obtenidos, permiten tener una primera aproximación acerca del valor que tiene sobre el campo de la Terapia Familiar Sistémica, y al mismo tiempo apunta la pertinencia de considerarlo como un referente en los programas de formación de nuevos terapeutas sistémicos, al ser un autor que se mantuvo vigente a lo largo de cinco décadas.

Palabras clave. Terapia sistémica, Don Jackson, Análisis Bibliométrico, Investigación Cuantitativa

**Abstract** Although the figure of Don Jackson has been presented as one of the most important because it is considered a pioneer in family therapy, there are no systematic studies that properly dimensioned the impact it has had on this area of knowledge. So, presented here the results of an investigation which identified the visibility of Don Jackson and his most important publications in two leading journals in clinical psychology and family studies, these being the journal *Family Process* (database full text from 1962 to 2010) and *Journal of Marital and Family Therapy* (database full text from 1975 to 2010). To achieve this, we chose a quantitative methodology through the use of bibliometric analysis of citations made to the work of this author. The obtained results allow a first approximation of the value it has on the field of systemic family therapy, and at the same time points to the relevance of considering it as a reference in training programs for new systemic therapists, being an author remained in force for over five decades.

Keywords: Systemic Therapy, Don Jackson, Bibliometric analysis, Quantitative research.

---

<sup>1</sup> Maestría en psicología con Residencia en Terapia Familiar. UNAM

E-mail: daniel.dventura@gmail.com

Primavera 2012, Vol.2, No. 1, pp. 14-34.

© Carrera de Psicología de la Facultad de Estudios Superiores Zaragoza UNAM



## **Introducción**

Aunque la figura de Don D. Jackson ha sido considerada una de las más importantes e influyentes para la Terapia Familiar Sistémica, en gran medida, debido a que fue uno de los pioneros y principales impulsores del movimiento familiar (Guerin, 1976; Broderick y Schrader, 1981; Hoffman, 1987), es un hecho, que no está muy claro cuál es la relevancia que este tiene para el campo, es decir, no existen estudios sistematizados que dimensionen correctamente las aportaciones que legó a la Terapia Familiar Sistémica. Más bien, en su lugar existen afirmaciones de especialistas que señalan la importancia, que desde su experiencia profesional, consideran tiene la figura de Jackson. Sin embargo, es importante señalara que tales aseveraciones son producto de juicios personales, fundamentados en su mayoría exclusivamente en los conocimientos que poseen los expertos sobre el tema, mismos que no son suficientes para proporcionar una respuesta con certeza y validez científica, pues el énfasis que ponen cada uno de ellos a su respuesta, es de índole variada, y más bien de carácter subjetivo. Es decir, mientras que algunos apuntan fehacientemente la importancia e influencia de Jackson sobre el campo de la Terapia Familiar Sistémica y la Terapia Breve (Greenberg, 1977; Ray, 2004), otros tantos le conceden menor valor y en su lugar señalan a otros autores como representativos del enfoque, y lo que es más, algunos lo consideran de carente valor para el estado actual de la disciplina.

En términos generales, podemos decir que la mayoría de los especialistas toman como punto de referencia para fundamentar su respuesta, el lugar histórico que ocupó Jackson al interior del movimiento familiar, no obstante, consideramos de igual manera, que este parámetro no es suficiente para responder con solidez ante la interrogante. Es decir, su condición de pionero en el campo de la Terapia Familiar, no establece una correlación directa que indique que su pensamiento haya sido relevante en el posterior desarrollo de la Terapia Familiar Sistémica, pues posiblemente su labor e impacto haya quedado reducido exclusivamente a la de un “iniciador”, dejando en manos de otros, la tarea de construir dicho enfoque terapéutico.

Para evitar lo anterior, aquí se presentan los resultados de un análisis bibliométrico sobre la figura de Don Jackson, que muestra su visibilidad en dos revistas representativas para el campo de la Terapia Familiar Sistémica, así como la identificación de sus principales publicaciones. La metodología empleada resulta pertinente, pues como lo señala Ferreiro (citado en López 1994), "La inferencia bibliométrica es la única alternativa posible a fantasías o propuestas personales, más o menos agudas y lógicas, mejor o peor fundamentadas, pero de verificación imposible" (p. 41).

Ya con anterioridad se han llevado a cabo investigaciones bibliométricas empleando el análisis de citas, para determinar la relevancia de personajes en distintos campos científicos (Maske, y Durden, 2003), así como en la psicología (Brozek, 1980). En lo que respecta al campo de la Terapia Familiar, existen por lo menos dos investigaciones que siguen dicha metodología, la primera de ellas, realizada por L'Abate y Thaxton (1980), quienes mostraron a los 16 personajes que hasta entonces conformaban a los líderes de la Terapia Familiar. En un trabajo posterior, Thaxton y L'Abate (1982), desarrollaron una investigación donde buscaron identificar las características demográficas de las figuras que continuaron desarrollando el trabajo de los pioneros de la Terapia familiar.

Ahora bien, antes de continuar es importante diferenciar dos conceptos fundamentales que articulan esta investigación. El primero de estos es el de visibilidad, entendido como la frecuencia con que un autor y/o publicación es citado por otros autores en una revista especializada, y cuyo dato resulta ser un indicador de la posible importancia que tiene sobre un campo disciplinar particular. El otro concepto es el de eminencia, que de acuerdo con Carpintero y Tortosa (1990), es la principal categoría en las investigaciones históricas, pues siempre se busca identificar la relevancia o impacto de los hechos pasados que han determinado el presente. En este sentido, la eminencia es considerada como el grado de reconocimiento y atención que la aportación de un autor recibe por parte de una comunidad científica. Así pues, este último es un concepto mucho más complejo, pues mientras la visibilidad se reduce a una cuestión meramente cuantitativa, aislada de cualquier contextualización; la eminencia sitúa al objeto de estudio en una perspectiva más amplia de tipo social, donde es interpretado a la luz de otros elementos.

La tarea de determinar la visibilidad de Don Jackson para este campo disciplinar, de ninguna manera debe considerarse como superflua, sino por el contrario, se asume que los resultados obtenidos sirven, entre otras cosas, para concederle su justo valor y en consecuencia, apuntar la pertinencia de considerarlo como un referente en los programas de formación de nuevos terapeutas sistémicos, así como en la comprensión del estado del arte de la Terapia Familiar Sistémica.

### **Bibliometría y Análisis de Citas**

La Bibliometría puede ser definida como el estudio de los aspectos cuantitativos de la producción, difusión y utilización de la información impresa de carácter científico, para ello desarrolla modelos matemáticos, con la intención de medir estos procesos, para finalmente utilizar esos resultados para elaborar pronósticos y facilitar la toma de decisiones (Macías-Chapula, 1998; Vanti, 2000). Nótese que la Bibliometría le concede gran importancia a la producción (científicos e instituciones más prolíferos) y al uso o consumo de esa producción registrada (citas realizadas por otros científicos), centrándose particularmente en el estudio de los materiales impresos que son producto del trabajo científico. Carpintero y Tortosa (1990), mencionan que un análisis Bibliométrico, puede realizarse en cinco niveles distintos, siendo uno de ellos el estudio de las referencias de artículos científicos mediante el análisis de citas, el cual sirve en gran medida para determinar la visibilidad de los científicos y de sus publicaciones para un campo de conocimiento específico.

Así pues, la bibliometría cuantifica y analiza los medios impresos de comunicación científica, siendo los artículos de revistas científicas una fuente relevante de información, pues a partir de un correcto análisis, es factible entender y explicar diferentes ámbitos del desarrollo de la ciencia. De hecho, las revistas científicas se han erigido como el medio por excelencia de la comunicación entre los hombres de ciencia (López, 1994).

El valor que se les concede a las revistas para dicho fin es enorme, y reside en la idea, de que al ser publicaciones periódicas, permiten la concentración de investigaciones finales que se generan en los diferentes campos del saber, ahí es publicado lo último que se sabe en relación a un tema en específico, reflejan las áreas más importantes y novedosas que

ocupan la actividad de los científicos. Como señala Tortosa (2001), los investigadores recurren consistentemente a las revistas para identificar el frente de investigación de una disciplina (research front), además, constituyen el canal formal de debate y polémica entre científicos. En otras palabras, las revistas expresan el estado actual de una disciplina, y al mismo tiempo constituyen un archivo que da cuenta de su desarrollo histórico y social (Tortosa, 1989). La importancia que tienen estas fuentes para la ciencia ha sido perfectamente condensada en la siguiente idea expuesta por Peñaranda (2003): “Desde una perspectiva institucional, la revista especializada es el lugar donde el trabajo científico tiene posibilidades de ser publicado, adquirir una existencia social y ser conservado. Así pues las revistas expresan el estado de la ciencia en un momento determinado, revelan los temas que preocupan, los autores o grupos más activos y amplios, y las obras de mayor influencia. En definitiva, un conjunto de datos imprescindibles para conocer la situación de una disciplina”. (p. 5)

Por su parte, el análisis de citas es una técnica frecuentemente usada para identificar la visibilidad de personajes que han participado en el mundo de la ciencia, ya que proporciona información acerca de los autores más utilizados en la construcción de una disciplina particular, mediante la cuantificación de las veces que este es citado en una revista especializada. Así pues, refleja a los autores que, desde el punto de vista de la comunidad científica a la que pertenecen, conforman los personajes más representativos de un campo científico (Macías- Chapula, 1998; Peñaranda, 2003). Utilizando esta misma técnica de análisis bajo idénticos criterios, también es posible identificar las publicaciones que de acuerdo a una comunidad científica, son las más consultadas en un campo disciplinar (Carpintero y Tortosa, 1990; Ponce 2004), y que pueden inferirse como las más representativas del autor.

El análisis de citas emplea las referencias de los documentos científicos como fuente principal de estudio, en este sentido, la idea fundamental sobre la que se basa esta técnica, consiste en que la actividad científica es un ejercicio que forzosamente implica un relación entre un citado y un citador, donde este último al elaborar el cuerpo teórico de su trabajo, normalmente se ve en la necesidad de fundamentar sus argumentos, a la luz de las ideas que anteriormente han sido expuestas por otros autores y que concuerdan con lo que este

plantea, confiriéndole así mayor validez a esta nueva propuesta. En este proceso, debe entenderse que cuando un autor cita a otro es porque el primero de estos, reconoce en el autor citado una cierta influencia significativa para su propio sistema de pensamiento (Macías-Chapula 1998; Peñaranda 2003).

Aunque existen diferentes propuestas que explican las razones por las que los científicos citan a otros autores, entre las cuales se destacan aquellas que son empleadas como descriptores del contenido del documento citado (Garfield, citado en Lutz y Hasn-Dieter, 2008), o bien para persuadir a sus lectores respecto al valor de sus propios trabajos (Gilbert, 1997). Aquí se recurre a la propuesta hecha por Robert K. Merton como marco explicativo, para dicho autor, las citas son empleadas como pago simbólico a deudas intelectuales (Small, 2004). De acuerdo con Merton (1957), señala que una vez que los científicos han publicado su trabajo, sus derechos quedan reducidos al mínimo, en todo caso, lo más que pueden hacer es exigir se reconozca los derechos de la autoría por parte de sus pares a través de la cita en sus respectivas investigaciones.

Desde esta perspectiva, las citas y referencias hechas en un trabajo, poseen un importante carácter moral, pues a través de ellas, los científicos reconocen abiertamente las deudas intelectuales que tienen hacia otros (Merton, 1983), pues de acuerdo con Price (1973), la ciencia es el resultado de la acumulación de conocimientos, donde las obras científicas anteriores sirven como un escalón para los nuevos trabajos, mismos que a su vez constituyen un punto de partida para futuras investigaciones. Se considera que, si los científicos han alcanzado subir un peldaño más en el nivel de conocimiento existente, se debe a que se han apoyado en las ideas de otros autores y que han servido para generar ese nuevo saber (Merton, 1957). Por esta razón se asume, que todo científico cuando publique un nuevo trabajo, debe hacer explícito el agradecimiento que tiene hacia sus pares por la transmisión de conocimientos, o bien por haber usado sus trabajos, la manera de reconocer y pagar estas influencias, es mediante las citas del material empleado.

Naturalmente, la teoría Mertoniana debe tomarse como un marco explicativo general acerca del significado de la citas, pudiendo ser utilizado en un primer momento para dar sentido a investigaciones que utilicen las citas y referencias como materia de estudio. Sin embargo, si se desea conocer con mayor exactitud el sentido en que fueron utilizadas dichas citas, es necesario recurrir a técnicas metodologías como el análisis de contenido y el análisis textual.

En pocas palabras, para poder definir la visibilidad de un autor o de alguna publicación, el criterio utilizado por excelencia es la frecuencia con este es citado en una revista especializada (Garfield, 1983), pues se parte de la idea de que los científicos cuando citan a alguien más, es porque le conceden de una u otra manera cierto reconocimiento en su trabajo. De esta manera, si un autor o publicación presenta un alto índice de citas, puede presuponerse que sus ideas y planteamientos resultan importantes para el resto de los especialistas del campo, y por lo tanto, estos resultados podrían hablar de la relevancia que posee para una disciplina científica (Garfield, Malin y Small, 1983).

### **Método**

El marco general donde se insertan la presente investigación, cuya intención fue identificar la visibilidad de Don D. Jackson y de sus publicaciones en dos revistas representativas del campo de la Terapia Familiar Sistémica, corresponde a una perspectiva cuantitativa apoyada con el uso de una técnicas bibliométricas, tal como son el análisis de citas (Brozek y Pongratz, 1980). Desde esta perspectiva, se le concede gran importancia a la cultura de la cita, pues siguiendo la visión normativa de la sociología de la ciencia propuesta por Robert K. Merton, se considera que la cita implica un pago simbólico a deudas intelectuales, premisa que sirve para identificar a los autores que históricamente han obtenido el mayor número de citas y a quienes puede considerárseles como eminentes dentro de un campo disciplinar.

#### *Elección de la muestra*

Para llevar a cabo el análisis de citas, se recurrió al estudio de todas las referencias contenidas en las revistas Family Process (base de datos de texto completo de 1962 a 2010)

y Journal of Marital and Family Therapy (base de datos de texto completo de 1975 a 2010), ambas en su formato de CD-ROM. La elección de esta muestra se basó en razón de que, son dos publicaciones en el contexto de los estudios familiares y la psicología clínica que poseen los indicadores métricos más altos a lo largo de 8 años consecutivos (2001-2008) en rubros como, a) total de citas recibidas, b) vida media de los artículos y c) factor de impacto; dicha información se obtuvo de acuerdo a los últimos índices contenidos en el Journal Citation Reports (JCR), emitidos por el Thomson Institute for Scientific Information (ISI). Lo que aquí se presenta son los promedios obtenidos en dichos rubros según el JCR, para cada una de las revistas analizadas (véase Tabla 1).

Tabla 1. Indicadores métricos de acuerdo con el JCR ( $\bar{X}$  2001 a 2008)

Nombre la de Revista	$\bar{X}$ Total de citas recibidas	$\bar{X}$ Vida media de los artículos	$\bar{X}$ Factor de impacto
Family Process	816.625	9.975	1.04
Journal of Marital and Family Therapy	633.25	8.8375	1.040375

#### *Diseño y procedimiento*

Para llevar a cabo el análisis de citas, se tomaron en cuenta todas las referencias contenidas en cada uno de los artículos incluidos en el CD-ROM de la revista *Family Process* (FP) y *Journal of Marital and Family Therapy* (JMFT), posteriormente se identificaron y extrajeron todas las referencias hechas a publicaciones donde Don D. Jackson aparecía como autor. Para su captura y posterior análisis, se construyó una matriz de datos en hojas de cálculo del programa Microsoft Excel, con los siguientes indicadores:

*Autor:* Aquí se designaron cuatro columnas, en cada una de ellas se transcribieron los datos del autor y los co-autores en caso de que existieran, colocando el apellido y la primera inicial del nombre. El orden estuvo determinado por la forma en la que aparecían en la referencia original, así pues, existía una columna para el Autor 1, otra para el Autor 2, una más para el Autor 3 y finalmente otra para el Autor 4, en caso de que la referencia contara con más de 4 autores firmantes, el resto se colocaron en la misma celda correspondiente al Autor 4, separados cada uno de ellos por una coma.

*Año:* En esta columna se capturó el año que se cita en la referencia.

*Título:* En esta columna se capturó el título original que aparece en la referencia, el cual bien podía corresponder a un artículo, libro o capítulo de libro.

*Capítulo de libro:* En caso de que la referencia correspondiera a un capítulo de un libro, en esta celda se colocó el apellido y primera inicial del editor, así como el título del libro en que se encuentra incluido.

*Ciudad:* Para el caso de libros y capítulos de libros, en esta celda se especificó la ciudad en la que fue publicada la obra.

*Editorial:* De igual manera, para libros y capítulos de libros referidos, aquí se capturó la editorial en la que fueron publicadas las obras.

*Revista:* Cuando la referencia se trataba de una revista científica, en esta celda se capturó el nombre de dicha revista en la que se publicó el documento citado.

*Número y Volumen:* De igual manera, cuando la referencia se trataba de revistas, en esta celda se colocó en número y volumen en que fueron publicados.

*Páginas:* Tanto para los capítulos de libros, así como para las referencias a revistas científicas, en esta celda se precisaron las páginas en las que se encontraba el documento.

Una vez capturadas todas las referencias hechas a Don Jackson, se hizo un cálculo de frecuencias de citas, mediante la función de suma en el programa Microsoft Excel. A partir de este análisis, se obtuvo la siguiente información:

- Frecuencia total con la que es citado Don. D. Jackson en la revista *Family Process* y *Journal of Marital and Family Therapy*
- Frecuencia total con la que Don D. Jackson es citado, en cada década de publicación de la revista *Family Process* (60's, 70's, 80's, 90's y 2000's) y para el *Journal of Marital and Family Therapy* (70's, 80's, 90's y 2000's)



- Las cinco obras más citadas en donde Don D. Jackson aparece como autor, por cada una de las revistas
- Frecuencia total con la que aparece como primer, segundo, tercer y/o cuarto autor dentro de sus publicaciones, en cada una de las revistas.
- Máximos autores que citan las publicaciones de Don D. Jackson en cada una de las revistas.

## Resultados

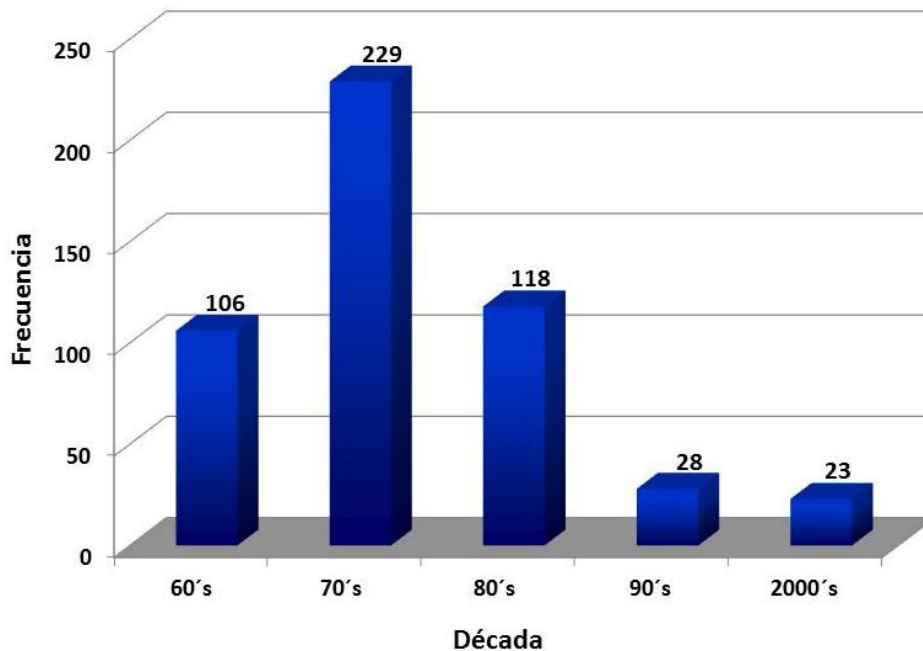
### *Análisis de citas de la revista Family Process (FP)*

En esta revista, a lo largo del periodo 1962 - 2010, se han citado 110 trabajos diferentes de la autoría de Don D. Jackson, la suma total de citas recibidas es de 504 veces; todas estas citas aparecen en 242 artículos, firmados por 352 autores diferentes (véase Tabla 2). En lo que se refiere a las autocitas, se cuantificaron 26, equivalentes al 5.16% del total de citas, contenidas en dos artículos.

Tabla 2. Resultados del análisis de citas por década de publicación.

<i>Family Process 1962 - 2010</i>				
Década	Citas a Don Jackson	Artículos que citan a Don Jackson	Autores de los artículos que citan a Don Jackson	Autores diferentes que citan a Don Jackson
60's	106	51	86	352
70's	229	69	121	
80's	118	83	137	
90's	28	24	47	
2000's	23	15	27	
<b>Total</b>	<b>504</b>	<b>242</b>	<b>418</b>	

Ahora bien, haciendo un análisis de citas por década de publicación de la revista, se observa que en las primeras tres (60's, 70's y 80's) se concentran el mayor número de citas hacia la obra de Don Jackson, notando un considerable descenso en las últimas dos décadas (90's y 2000's), datos que se muestran en la Grafica 1.



Gráfica 1. Frecuencia de citas a la obra de Don Jackson por década de publicación en FP

Por otra parte, las cinco obras más citadas de Don Jackson a lo largo de toda la revista FP, son el libro *Pragmatic of human communication* con 110 citas (21.83%), seguido por el artículo *Toward a theory of schizophrenia* con 80 citas (15.87%), la tercer obra más citada es el artículo *The question of family homeostasis* con 28 (5.56%), la cuarta posición corresponde al artículo *Conjoint family therapy: Some considerations on theory, technique and results* con 24 citas (4.76%) y el quinto lugar pertenece al artículo *The study of the family*, con 23 citas (4.56%).

Debe decirse que producto de este análisis, se observa que Jackson aparece como primer autor en la mayoría de las obras citadas en FP, es decir, de 504 citas recibidas, 263 (52.18%) corresponden a títulos donde su firma aparece en primer lugar, 126 (25.00%) como segundo autor, 113 como tercer autor (22.42%) y 2 citas (0.40%) como cuarto autor.

En lo que se refiere a los máximos citadores de la obra de Don Jackson, se identificaron aquellos personajes que constituyen el núcleo principal de autores que emplean el pensamiento de Jackson para confeccionar sus propias obras intelectuales. De los cuales sobresale George S. Greenberg con 102 citas, John Weakland con 26 citas, Jay Haley con 23 citas y Gregory Bateson con 22, el resto de las citas se distribuyen entre 346 autores

diferentes, de los cuales 86 autores lo han citado en dos ocasiones y 207 autores sólo lo han citado en un ocasión (Tabla 3). Estos datos muestran que la mayor parte de las citas hechas a la obra de Don Jackson ha sido realizada por diferentes autores, lo cual indica que su pensamiento se ha diseminado en diferentes trabajos y no únicamente en manos de unos cuantos.

Tabla 3. Máximos citadores de la obra de Don Jackson en FP

Autor	Citas realizadas a Jackson	Porcentaje	Contenidas en número de artículos
George S. Greenberg	102	20.24%	1
John Weakland	26	5.16%	3
Don Jackson	26	5.16%	2
Jay Haley	23	4.56%	1
Gregory Bateson	22	4.37%	2
Paul F. Dell	14	2.78%	1
Christian Beels	11	2.18%	1
Alan S. Gurman	9	1.79%	1

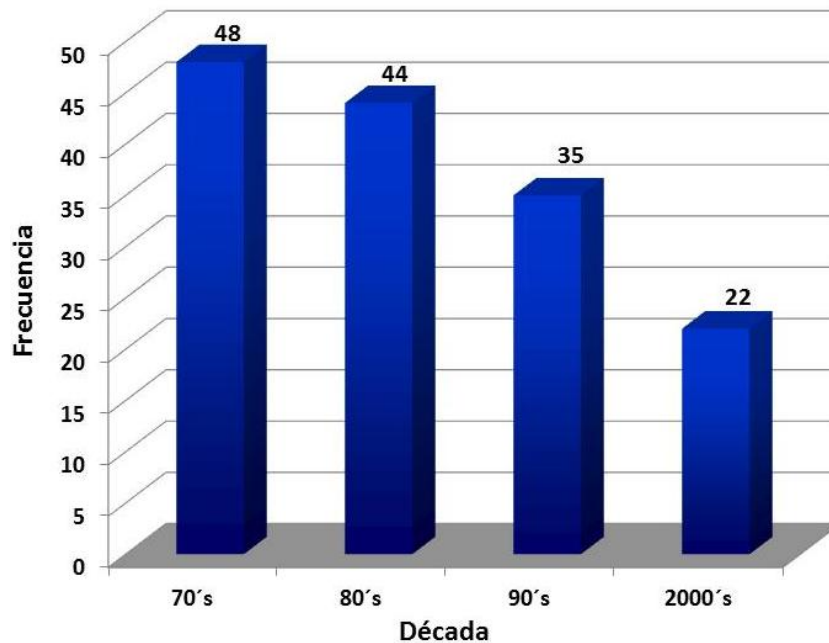
*Análisis de citas de la revista Journal of Marital and Family Therapy (JMFT)*

Por lo que respecta a esta segunda revista, el análisis de citas muestra que en el periodo que va de 1975 al 2010, se han citado 28 trabajos distintos de la obra de Don Jackson, dando como resultado un total de citas igual a 149; todas estas citas ha aparecen en 95 artículos, firmados por 147 autores diferentes, debe decirse que en esta publicación no existen autocitas (véase Tabla 4).

Tabla 4. Resultados del análisis de citas por década de publicación

<i>Journal of Marital and Family Therapy 1975-2010</i>				
Década	Citas a Don Jackson	Artículos que citan a Don Jackson	Autores de los artículos que citan a Don Jackson	Autores diferentes que citan a Don Jackson
70's	48	29	48	147
80's	44	34	52	
90's	35	16	32	
2000's	22	16	32	
<b>Total</b>	<b>149</b>	<b>95</b>	<b>163</b>	

Aunque la cantidad de citas hechas a la obra de Don Jackson disminuye considerablemente en comparación con la revista *Family Process*, se observa que de igual manera, que es durante la década de los 70's donde hay mayor cantidad de citas, mostrando un descenso progresivo en las décadas subsiguientes (80's, 90's y 2000's), para una mayor clarificación remítase a la grafica 2.



Gráfica 2. Frecuencia de citas a la obra de Don Jackson por década de publicación en JMFT

En lo que se refiere a las cinco obras más citadas, se aprecia una importante coincidencia con la revista *Family Process* (FP) en cuatro documentos, así pues, el libro *Pragmatic of human communication* fue citado 44 ocasiones (29.53%), en segundo lugar aparece el artículo *Toward a theory of schizophrenia* con 20 citas (15.87%), seguido por el libro *The Mirages of Marriage* con 19 citas (12.75%), el cuarto lugar corresponde al artículo *The question of family homeostasis* con 14 citas (9.40%), y finalmente aparece con 8 citas el artículo *The study of the family* (5.37%).

De manera similar a la revista FP, se observa que para el *Journal of Marital and Family Therapy*, Don Jackson aparece con mayor frecuencia como primer autor en las obras citadas. Así pues, de un total de 149 citas, 64 (42.95%) corresponden a títulos donde su

firma aparece en primer lugar, 41 (27.52%) como segundo autor y 44 (29.53%) citas como tercer autor.

Por otro lado, en el rubro que corresponde a los máximos citadores, sobresalen únicamente tres autores, el primer lugar lo ocupa Wendel Ray con 21 citas, seguido por Gianfranco Cecchin y Gerry Lane, ambos con 16 citas, el resto de los autores realizaron citas a Jackson en frecuencias menores (véase Tabla 5). Por ejemplo, 22 autores lo citan en dos ocasiones, mientras que 98 autores lo citan una sola ocasión, es decir, la mayor parte de las citas hechas a Jackson se distribuyen entre diferentes autores.

Tabla 5. Máximos citadores de la obra de Don Jackson en JMFT

Autor	Citas realizadas a Jackson	Porcentaje	Contenidas en número de artículos
Wendel A. Ray	21	14.09%	4
Gianfranco Cecchin	16	10.74%	1
Gerry Lane	16	10.74%	1
Douglas H. Sprenkle	7	4.70%	4
Daniel B. Wile	5	3.36%	2
Dennis A. Bagarozzi	5	3.36%	3
Janet Beavin Bavelas	4	2.68%	1
Larry B. Feldman	4	2.68%	2

## Discusión

El análisis de citas aquí realizado, muestra información acerca de la posible relevancia que tiene Don D. Jackson para el campo de la Terapia Familiar Sistémica, en términos de su visibilidad. Pues de acuerdo con los resultados obtenidos, Don Jackson ha sido citado en la revista *Family Process* (FP), un total de 504 ocasiones y para la revista *Journal of Marital and Family Therapy* (JMFT) 149 veces, frecuencia que en si misma parece significativa para un solo científico, si se compara con otros análisis de citas que se han hecho en relación a otros personajes, que de acuerdo con la literatura clásica sobre el campo, son presentados como históricamente relevantes. Así pues, De Jesús-Ventura (2010), presenta los resultados de dichos análisis realizados a la revista FP desde 1962 hasta 1999, en los que se aprecia que Jay Haley es el autor que mayor cantidad de citas ha recibido, seguido por Lyman Wynne, e inmediatamente después aparece Don Jackson. Cabe señalar que aquí se retoman esos datos y se hace un reajuste en la posición que ocupa Jackson, ya que en el primer estudio

antes citado, fueron omitidas por error algunas citas, de ahí que si se comparan ambos recuadros no coinciden en dicho rubro, mientras que el resto de la información permanece sin modificaciones (Tabla 6).

Tabla 6. Frecuencia de autores citados en *Family Process* (1962-1999)

Posición	Autor	Citas Recibidas En FP
1	Haley, J.	678
2	Wynne, L.	485
3	Jackson, D.	481
4	Minuchin, S.	465
5	Bateson, G.	456
6	Watzlawick, P.	365
7	Weakland, J.	351
8	Hoffman, L.	229
9	Selvini-Palazzoli, M.	206
10	Cecchin, G.	206
11	Boscolo, L.	193
12	Prata, G.	172
13	Fisch, R.	171
14	Anderson, H.	121
15	De Shazer, S.	88
16	O'Hanlon, B.	18

Ahora bien, para comprender de mejor manera los resultados que muestran la frecuencia con la que ha sido citado Don Jackson a lo largo de estas décadas en ambas revistas, es necesario discutirlos a la luz de la historia del propio campo. En este sentido, por lo respecta a la década de los 60's, debe decirse que es la época en la que comienza a gestarse el estudio y tratamiento de las familias, es de este momento que datan los primeros reportes sobre el trabajo clínico desde una perspectiva familiar, de entre los que destacan las investigaciones realizadas por los que hoy conocemos como pioneros del campo, nos referimos a Nathan Ackerman, Theodore Lidz, Murray Bowen, Lyman Wynne, Carl Whitaker y por supuesto Don Jackson (Guerin, 1976; Broderick y Schrader, 1981; Hoffman, 1987),. De ahí que durante la década de los 60's en la revista FP, se observa una considerable frecuencia de citación a la obra de Jackson.

Por otra parte, en términos generales, la década de los 70's se caracterizó por ser el momento en el que la Terapia Familiar Sistémica logró desarrollar una identidad propia, erigiéndose como una perspectiva clínica con derecho propio, en el tratamiento de las

problemáticas humanas. Podríamos decir que en este periodo se suman cada vez más sujetos interesados en este nuevo enfoque terapéutico, de tal manera que de esta década surge la primera generación de Terapeutas Familiares Sistémicos, mismos que en buena medida, recurrieron al trabajo de los pioneros para fundamentar sus trabajos de investigación. Estos hechos explican hasta cierto punto, porque durante esta década es cuando Jackson obtiene el mayor número de citas en ambas revistas (FP y JMFT).

Para la década de los 80's, los terapeutas pertenecientes a esta perspectiva teórica, se centraron en desarrollar más y mejores técnicas de intervención clínica acordes a los modelos terapéuticos existentes, lo que no significó que abandonaran los fundamentos teóricos sobre los que se encontraba cimentada la Terapia Familiar Sistémica. En este periodo, el nivel de citas recibidas a la obra de Jackson desciende en comparación a la década anterior en ambas revistas, pero se sitúa por encima a la década de los 60's, para el caso de la revista FP. Aunado a lo anterior, debemos recordar que para este momento ya habían transcurrido poco más diez años de la muerte de Don Jackson ocurrida en 1968, por lo que su producción científica se limitaba a las obras que legó antes de su muerte, y lo que es aún más, existían otras figuras de la primera generación de terapeutas que se consolidaban como representantes del enfoque y cuya producción intelectual de igual manera iba en ascenso.

Finalmente, la década de los 90's y la década del 2000's, es el periodo en el que menor frecuencia de citas recibe Don Jackson en las dos revistas, mostrando un claro descenso en comparación con las décadas anteriores. Este fenómeno probablemente se debió a que desde aquel momento, el campo de la Terapia Familiar Sistémica estaba experimentando un cambio significativo, reflejado en el surgimiento de nuevas escuelas terapéuticas conocidas como "postmodernas". Mismas que quizá se alejan de los planteamientos originales y por tal razón, los autores que fueron publicados durante este periodo, recurrieron a fundamentar sus trabajos teóricos en diferentes personajes a los que dieron origen y desarrollo de la Terapia Familiar Sistémica.

Tomando en cuenta lo anterior y desde una perspectiva global, consideramos digno resaltar el hecho de que el pensamiento de Don Jackson haya estado presente de manera

significativa por casi cincuenta años, es decir, que su obra intelectual haya sido utilizada de manera constante para fundamentar el trabajo realizado en la construcción y desarrollo de la Terapia Familiar Sistémica a lo largo de este tiempo, situación que de alguna manera nos permite inferir que su figura constituye un referente para el campo en el que participó.

Por otro lado, y en lo que respecta a las obras más citadas de las que es autor Don Jackson, se observa que existe una consistencia a lo largo de las décadas analizadas en ambas revistas en por lo menos cuatro títulos, es decir, el libro *Pragmatics of human communication*, es la obra que mayor número de citas recibe (110 para FP y 44 para JMFT), seguida por el artículo *Toward a theory of schizophrenia* con 80 citas para FP y 20 para JMFT, en tercer lugar aparece en FP el artículo *The question of family homeostasis* al recibir 28 citas y en la cuarta posición aparece el mismo artículo para el JMFT con 14 citas. Finalmente, la última obra que aparece en ambas revistas es el artículo *The study of the family* con 24 citas para FP y 8 citas para el JMFT.

En lo que se refiere a los máximos citadores de la obra de Don Jackson, se aprecia en ambas revistas que la gran mayoría de las citas hechas a este personaje, se distribuyen entre diferentes autores, siendo únicamente George S. Greenberg quien sobresale con 102 citas en la revista FP, equivalente al 20.24% del total; sin embargo, cabe resaltar que dichas citas se encuentran contenidas en un sólo artículo, en el que se aborda justamente el trabajo de Don Jackson. Por lo que respecta a la revista JMFT, el máximo citado es Wendel A. Ray quien aparece tan solo con 21 citas, equivalente al 14.09% del total. Esta información permite descubrir que el reconocimiento que se hace a la obra de Don Jackson es compartida por una gran cantidad de autores diferentes, lo que significa muy probablemente que su pensamiento ha influido a una buena cantidad de los personajes que conforman la comunidad científica de los psicólogos clínicos con orientación hacia el estudio de las familias, particularmente a los terapeutas familiares sistémicos.

### **Conclusiones**

Como señalamos al principio de este trabajo, para algunos estudiosos de la Terapia Familiar Sistémica, basta con mirar hacia el pasado y hacer explícito lo realizado por una figura y en función de ello señalar la relevancia que tiene, no obstante, consideramos que



una biografía únicamente nos indica la posible importancia de un sujeto en el momento histórico en que se encontraba, y de ninguna manera constituye una herramienta que proporcione información respecto a su influencia en años posteriores a los que le correspondió vivir. Esto nos hace pensar, que no podemos señalar la relevancia que tiene Don Jackson (ni ningún otro autor) tomando como argumento exclusivamente sus rasgos biográficos, ya que por definición, estas poseen un límite espacio-temporal. Veámoslo de esta manera, el hecho de que Jackson sea considerado pionero de la Terapia Familiar no significa necesariamente que su labor haya impactado en el posterior desarrollo de este campo disciplinar, posiblemente el valor de su trabajo haya quedado reducido a un mero acontecimiento histórico. Por esta razón, recurrimos a otras metodologías que dieran cuenta de la presencia de nuestro autor en el campo de la Terapia Familiar Sistémica, tal como lo hacen las técnicas bibliométricas.

Así pues, los resultados obtenidos a partir de la presente investigación, permiten inferir que Don Jackson es un autor visible en el campo de la Terapia Familiar Sistémica. Información que traducida en otras palabras, indica que es una figura cuya producción intelectual ha sido ampliamente “consumida” por la comunidad científica de los terapeutas familiares sistémicos.

Por otra parte, y de acuerdo con la teoría de citación propuesta por Robert K. Merton, la cual apunta que las citas que se hacen a un autor representan un pago simbólico a deudas intelectuales, es que estamos en condiciones de señalar con altas probabilidades de acertar, que Don Jackson puede ser considerado un autor eminente para este campo de conocimiento clínico, pues el resto de la comunidad científica ha reconocido públicamente la valía de sus trabajos, a través de la mención explícita en sus artículos científicos de la obra consultada de este autor. Un hecho que refuerza esta idea, se hace manifiesta cuando observamos la distribución de las citas que recibe Don Jackson, ahí podemos notar que es un autor que se encuentra presente a lo largo de casi cincuenta años. Estos resultados muestran que su pensamiento ha sido utilizado de manera constante en la confección de la Terapia Familiar Sistémica, y cuya labor científica trascendió los límites temporales de su propia existencia.

Ahora bien, lejos de lo que pudiera pensarse producto de la aparente simpleza de la metodología empleada, debemos decir que la cuantificación aquí realizada, nos ha permitido adquirir nuevo conocimiento y mayor comprensión sobre el que ya teníamos en relación a la figura de Don Jackson y el campo de la Terapia Familiar Sistémica, pues además de la visibilidad y eminencia que ya hemos señalado, también se logró identificar los textos más consultados por parte de la comunidad científica, mismos que por extensión, podemos inferir constituyen su obra más representativa de nuestro autor. De tal manera, que ahora existen los elementos, para todos aquellos interesados en conocer el pasamiento de Don Jackson, pues la identificación de estos textos, sirve para dirigir a los lectores hacia las obras que contienen probablemente sus planteamientos más importantes.

Finalmente, recordemos que el término visibilidad hace referencia a la frecuencia con que un autor es citado por otros autores en distintas publicaciones científicas, y cuyo resultado constituye un indicador de la posible importancia que tiene para un campo disciplinar. Por su parte, el concepto de eminencia se refiere al grado de reconocimiento y atención que la aportación de un autor recibe por parte de una comunidad científica. Así pues, debemos entender que la relevancia es un concepto que se sitúa en un nivel superior a los dos anteriores, pues en términos generales hace referencia al impacto que tiene un autor sobre un campo disciplinar, es decir, habla de la influencia que ha ejercido sobre otros.

En este sentido, debemos decir que a pesar de los resultados obtenidos en la presente investigación, aun no contamos con la suficiente información que nos permita afirmar fehacientemente que Don Jackson es una figura relevante para el campo de la Terapia Familiar Sistémica, sin embargo, dado que hemos identificado que es un personaje visible y eminente para el campo, esto permite asumir con altas probabilidades de acertar, que efectivamente así lo sea. Evidentemente, para comprobarlo es necesario ampliar nuestra muestra de estudio, realizando análisis de citas en otras revistas especializadas del campo de la Terapia Familiar Sistémica, y determinar en ellas la visibilidad y eminencia con la que cuenta Don Jackson, de tal manera que así podamos generalizar esta información a todo el campo y entonces estar en condiciones de hablar en términos de relevancia.

## Referencias

- Broderick, C. B. & Schrader, S. S. (1981). The history of professional Marriage and Family Therapy. En A. S. Gurman & D. P. Kniskern (Eds.), *Handbook of Family Therapy Vol. 1* (pp.5-35). New York: Brunner/Mazel.
- Brozek, J. (1980). Quantitative Approach: Wundt in America. En J. Brozek & L. Pongratz (Eds.), *Historiography of modern psychology: Aims, Resources, Approaches* (pp. 291-301). Toronto: C.J. Hogrefe, Inc.
- Brozek, J. & Pongratz, L. (1980). *Historiography of modern psychology: Aims, Resources, Approaches*. Toronto: C.J. Hogrefe, Inc.
- Carpintero, H. & Tortosa, F. (1990). Aplicaciones de la metodología bibliométrica a la historia de la psicología: Una visión de conjunto. En F. Tortosa, L. Mayor & H. Carpintero (Eds.), *La psicología contemporánea desde la historiografía* (pp. 275-314). Barcelona: PPU.
- De Jesús-Ventura, D. (2010). *Relevancia de Don D. Jackson en el campo de la terapia familiar sistémica: Una aproximación historiográfica*. Tesis de licenciatura no publicada, UNAM-FES Zaragoza, México.
- Garfield, E. (1983). *Citation Indexing: Its theory and application in science, technology and humanities*. Philadelphia: ISI Press.
- Garfield, E., Malin, M. & Small, H. (1983). Citation data as science indicators. *Essays of an Information Scientist*, 6, 580-608.
- Gilbert, N. (1977). Referencing as persuasion. *Social Studies of Science*, 7 (1), 113-122.
- Greenberg, G.S. (1977). The Family Interactional Perspective: A Study and Examination of the Work of Don D. Jackson. *Family Process*, 16 (4), 385-412.
- Guerin, P. J., Jr. (1976). Family therapy: The first twenty-five years. En P. J., Jr. (Ed.). *Family Therapy: Theory and practice* (pp. 2-22). New York: Gardner.
- Hoffman, L. (1987). *Fundamentos de terapia familiar: Un marco conceptual para el cambio de sistemas*. México: Fondo de Cultura Económica.
- L'Abate, L. & Thaxton, L. M. (1980). Popularity or influence? The use of Citation Index to identify leaders in Family Therapy. *Family Process*, 19 (4), 337-339.
- López, L. P. (1994). Aplicación de la metodología bibliométrica a un tema especializado: Psicología y artes marciales. *Revista General de Información y Documentación*, 4 (2), 41-61.
- Lutz, B. & Hans-Dieter, D. (2008). What do citation counts measure? A review of studies on citing behavior. *Journal of Documentation*, 64 (1), 45-80.
- Macías-Chapula, C. (1998, marzo). *Papel de la infometría y de la cienciometría y su perspectiva nacional e internacional*. Documento presentado en el Seminario sobre Evaluación de la Producción Científica por el proyecto SciELO, São Paulo, Brasil.
- Maske, K. & Durden, G. (2003). The contributions and impact of Professor William H. Riker. *Public Choice*, 117 (1-2), 191-220.
- Merton, R. K. (1957). La prioridad en los descubrimientos científicos. En R.K. Merton (1977). *La sociología de la ciencia, 2: Investigaciones teóricas y empíricas* (pp. 377-422). Madrid: Alianza Editorial.

- Merton, R. K. (1983). Foreword. En E. Garfield (Eds.), *Citation Indexing: Its theory and application in science, technology and humanities*. Philadelphia: Institute for Scientific Information Press.
- Peñaranda, O. M. (2003). *La colaboración científica en la psicología social y de la personalidad: Análisis bibliométrico del Journal of Personality and Social Psychology*. Disertación doctoral no publicada, Universidad de Murcia, España.
- Ponce, A. (2004). *Análisis de la circulación de las revistas Biomédicas españolas en bases de datos nacionales e internacionales*. Disertación doctoral no publicada, Universidad de Valencia, España.
- Price, D. S. (1973). *Hacia una ciencia de la ciencia*. Barcelona: Ariel.
- Ray, W. (2004). Interaction Focused Therapy: The Don Jackson Legacy. *Brief Strategic and Systemic Therapy European Review*, 1, 36-45.
- Small, H. (2004). On the shoulders of Robert Merton: Towards a normative theory of citation. *Scientometrics*, 60 (1), 71-79.
- Thaxton, L. M. & L'Abate, L. (1982). The "second wave" and the second generation: Characteristics of new leaders in Family Therapy. *Family Process*, 21 (3), 359-362.
- Tortosa, F. (1989). La psicología en España a través de algunas de sus revistas. *Papeles del Psicólogo*, 36 y 37, 79-82.
- Tortosa, F. & Civera, C. (2001). Revistas y disciplina psicológica: Cien años de encuentro. *Papeles del Psicólogo*, 79, 3-14.
- Vanti, N. (2000). Métodos cuantitativos de evaluación de la ciencia: Bibliometría, cienciometría e infometría. *Investigación Bibliotecológica*, 14 (29), 9-23.

## Determinantes Socioeconómicos y Demográficos de las Actitudes hacia el Aborto

Cruz García Lirios <sup>1</sup>

**Resumen:** Las conductas de riesgo, hacen más vulnerables a los adolescentes al momento de experimentar sus primeros encuentros sexuales que muy probablemente derivan en embarazos no deseados y la consecuente búsqueda de interrupción del embarazo. En tal sentido, el objetivo del presente estudio es desmembrar la incidencia del sexo, edad, ingreso, estado civil y norma de grupo sobre la actitud hacia el aborto inducido. Para tal propósito, se revisan los estudios psicológicos y actitudinales relativos a la salud sexual para construir un instrumento que midió la actitud hacia conductas sexuales de riesgo en una muestra de 300 usuarios de una biblioteca pública. Una vez establecidas la confiabilidad (alfa de .768) y la validez del instrumento, se procedió a estimar un modelo de relaciones causales y su ajuste con el modelo teórico. Los resultados muestran que el sexo es el determinante positivo de la norma de grupo ( $\beta = -.28$ ) y que el nivel educativo afecta negativamente a la actitud ( $\beta = -.90$ ). Tales hallazgos son discutidos en el marco de los programas educativos de orientación.

Palabras Clave: Salud, Sexualidad, Embarazo, Actitud, Aborto.

**Abstract:** Risk behaviors make teens more vulnerable when experiencing their first sexual encounters most likely result in unwanted pregnancies and the subsequent search for abortion. As such, the objective of this study is to dismember the incidence of sex, age, income, marital status and group norm on attitudes toward induced abortion. For this purpose, build an instrument that measured attitudes toward risky sexual behaviors in a sample of 300 users of a public library. Once established reliability (alpha .768) and the validity of the instrument, we estimated a causal model and its fit with the theoretical model. The results show that sex is a positive determinant of the standard group ( $\beta = -.28$ ) and educational level adversely affects the attitude ( $\beta = -.90$ ). These findings are discussed in the framework of educational programs guidance.

Keywords: Health, Sexuality, Pregnancy, Attitude, Abortion.

---

<sup>1</sup> Universidad Autónoma del Estado de México. *E-mail:* garcialirios@gmail.com  
Primavera 2012, Vol.2, No. 1, pp. 35-44.

© Carrera de Psicología de la Facultad de Estudios Superiores Zaragoza UNAM

## **Introducción**

En el marco de las políticas de salud, los estudios socioeconómicos y sociodemográficos han contribuido al diseño, implementación y evaluación de programas de prevención y atención a grupos vulnerables, marginados o excluidos.

Sin embargo, las estrategias de educación sexual han incorporado las variables socioeconómicas y demográficas como indicadores de evaluación de los programas públicos. Precisamente, el objetivo del presente estudio es establecer la relación causal entre sexo, edad, ingreso, estado civil y escolaridad sobre la norma de grupo y actitud hacia el aborto inducido el cual ha sido definido como el procedimiento realizado para terminar un embarazo no deseado practicado por personas que carecen de las calificaciones necesarias o practicado en un ambiente en las mínimas condiciones de seguridad médicas o de ambos (Briozzo, Vidiella, Vidarte, Pons y Cuadro, 2002).

Principalmente, el aborto inducido se lleva a cabo en lugares socioeconómicamente vulnerables, marginales o excluidos en los que la población más joven o adolescente presenta una tasa superior en comparación con los demás grupos (González, 2000). Respecto a los conocimientos y las actitudes hacia la práctica abortiva inducida, se observa una tendencia conservadora respecto a la responsabilidad de practicarse un aborto (Castro, et, al. 2001).

En el caso de los profesionistas que han realizado la interrupción de un embarazo, el legrado uterino fue la técnica más mencionada (Tavara y Sacsá, 2008). En este sentido, la acumulación de experiencia en años de residencia ha sido la determinante principal (Serrano, 2011). Este hallazgo, se complementa con los conocimientos entre profesionales de salud considerando su sexo y disciplinas puesto que influyó en el rediseño de programas de atención a zonas vulnerables (Sánchez, Jiménez y Merino, 1999).

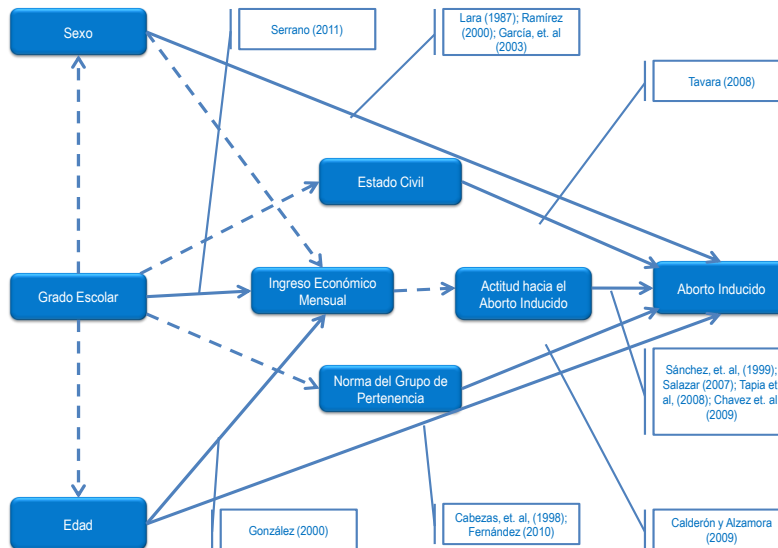
En el caso de la población que ha solicitado la práctica abortiva, la situación económica y la presión conyugal o familiar son determinantes del aborto inducido (Cabezas, Langer, Álvarez y Bustamant, 1998). La adicción alcohólica de la pareja es en el plano social, la causa esencial (Calderón y Alzamora, 2009). También, si la anticoncepción de emergencia

había sido practicado inicialmente (Tapia, Villaseñor y Nuño, 2008; Galváo, Díaz, Osis, Clark y Ellerston, 2000)). En el caso de los hombres en comparación a las mujeres tienden a aceptar en menor medida la práctica del aborto inducido (Ramírez, 2000). Similar hallazgo se estableció con la edad entre menores de 18 y mayores de 29 según el rango de juventud del Instituto Nacional de la Juventud (Fernández, Carrillo, Leal, Carrillo, Carrillo, Lozano, Fernández y Pastor, 2010). Tal diferencia se intensificó según el tipo de trabajo (Lara, 1987). A medida que las variables sociodemográficas determinan la actitud, inciden en la intención de aborto (Távora y Sacsá, 2008). La incidencia de las variables sociodemográficas sobre la actitud estableció una relación indirecta con la solicitud del aborto inducido (Chávez y Zapata, 2009; López, Lázaro, Díaz, Campos, Heinrich y Redondo, 2001). No obstante, el aborto inducido es justificado por los solicitantes si la mujer corre un gran peligro de salud. (García, Lara y Goldman 2003). O bien, si se trata de un acto liberal y progresista (Salazar, 2007).

En síntesis, la práctica abortiva inducida propicia diferencias significativas entre los factores socioeconómicos. Principalmente, entre rangos de edad, ingreso, escolaridad y estado civil. Se observa una tendencia de estudios actitudinales y psicológicos descriptivos en comparación a los estudios exploratorios o explicativos. El estado del conocimiento refleja una prevalencia descriptiva de las variables sociodemográficas en relación a los conocimientos, actitudes y comportamientos en torno al aborto inducido.

Los estudios psicológicos en torno al aborto inducido han demostrado la relación causal entre variables sociodemográficas tales como sexo, edad, escolaridad, estado civil y norma grupal como determinantes de la actitud hacia el aborto inducido, principal causa psicológica de la interrupción del embarazo (véase figura 1).

Figura 1. Los determinantes Socioeconómicos y demográficos de la Actitud hacia el Aborto Inducido



El estado del arte ha demostrado relaciones directas entre las variables sociodemográficas y las psicológicas. La figura 1 muestra con flechas punteadas las relaciones causales directas e indirectas que podrían enriquecer los estudios sociodemográficos relativos al aborto inducido.

Para los propósitos del presente estudio, se seleccionaron a las variables de sexo, edad, ingreso, escolaridad, estado civil, norma grupal y la actitud hacia el aborto inducido a partir del supuesto en torno al cual, las variables socioeconómicas y demográficas inciden directa, positiva y significativamente sobre las variables sociocognitivas. El establecimiento de las relaciones causales, ampliará el poder predictivo de los modelos actitudinales y permitirá el rediseño de programas de educación sexual e interrupción del embarazo.



## Método

### Resultados

El establecimiento del modelo que incluye las relaciones causales directas entre las variables socioeconómicas, demográficas y cognitivas incluye la confiabilidad, validez, covarianza, estructura y ajuste a partir de parámetros cuyos valores cercanos a la unidad fueron considerados como evidencia de causalidad. En contraste, los valores cercanos al cero fueron considerados como evidencia de relaciones espurias.

La tabla 1 muestra los valores que constatan la distribución normal. En el caso del parámetro de curtosis los valores oscilan entre -3 y +3 que es el umbral requerido para considerar análisis multivariantes.

Tabla 1. Normalidad y confiabilidad de la norma y actitud hacia el aborto inducido

Reactivo	Media	Desviación	Curtosis	Alfa
<b>Escala de Norma de Grupo</b>				.865
La TV dice que el aborto inducido es un derecho para quienes están fuera del seguro médico	1.43	.654	.245	
La familia a la que pertenezco desapruueba el aborto inducido porque lo considera inmoral	1.32	.453	.437	
Mi pareja rechaza el aborto inducido por motivos económicos	1.24	.678	.562	
Mis amigos dicen que el aborto inducido es mejor que traer a sufrir al mundo a un bebé	1.21	.543	.314	
<b>Escala de Actitud hacia Aborto Inducido</b>				.768
La familia que decide interrumpir un embarazo protege el futuro de sus integrantes	1.14	.594	.353	
El aborto inducido es una convicción que afecta a la familia	1.24	.433	-.172	
La decisión de interrumpir un embarazo es una muestra de responsabilidad parental	1.24	.345	-.161	
Los problemas económicos son suficiente motivo para abortar	1.90	.672	-.344	
La función familiar de una mujer depende de sus responsabilidades como criadora de hijos	1.05	.422	-.272	
Los padres que deciden abortar planifican el futuro de su familia	1.48	.552	.224	
Estudiar y tener hijos son decisiones incompatibles para el futuro de las personas	1.48	.784	-.275	
El aborto es una decisión particular de las mujeres que sólo les interesa estudiar	1.67	.314	-.147	

En el caso de la confiabilidad o consistencia interna de las respuestas a los ítems del instrumento, es superior al requerido puesto que rebasa el .60 y en el caso de la validez del instrumento, se realizó un análisis factorial exploratorio de componentes principales con rotación varimax. Los cuatro ítems que miden la norma grupal y los ocho ítems que miden la actitud hacia el aborto inducido, superan los pesos factoriales de .300 que es el mínimo requerido para considerar a un ítem como parte de un factor el cual explicó el 56 por ciento de la varianza (véase tabla 2).

Tabla 2. Validez de la norma y actitud hacia el aborto inducido

Reactivo	Norma	Actitud
<b>Escala de Norma de Grupo</b>		
La TV dice que el aborto inducido es un derecho para quienes están fuera del seguro médico	.321	
La familia a la que pertenezco desapruueba el aborto inducido porque lo considera inmoral	.422	
Mi pareja rechaza el aborto inducido por motivos económicos	.342	
Mis amigos dicen que el aborto inducido es mejor que traer a sufrir al mundo a un bebé	.312	
<b>Escala de Actitud hacia Aborto Inducido</b>		
La familia que decide interrumpir un embarazo protege el futuro de sus integrantes		.366
El aborto inducido es una convicción que afecta a la familia		.368
La decisión de interrumpir un embarazo es una muestra de responsabilidad parental		.468
Los problemas económicos son suficiente motivo para abortar		.378
La función familiar de una mujer depende de sus responsabilidades como criadora de hijos		.358
Los padres que deciden abortar planifican el futuro de su familia		.489
Estudiar y tener hijos son decisiones incompatibles para el futuro de las personas		.318
El aborto es una decisión particular de las mujeres que sólo les interesa estudiar		.343
<b>Varianza explicada</b>	<b>32.4</b>	<b>56.7</b>

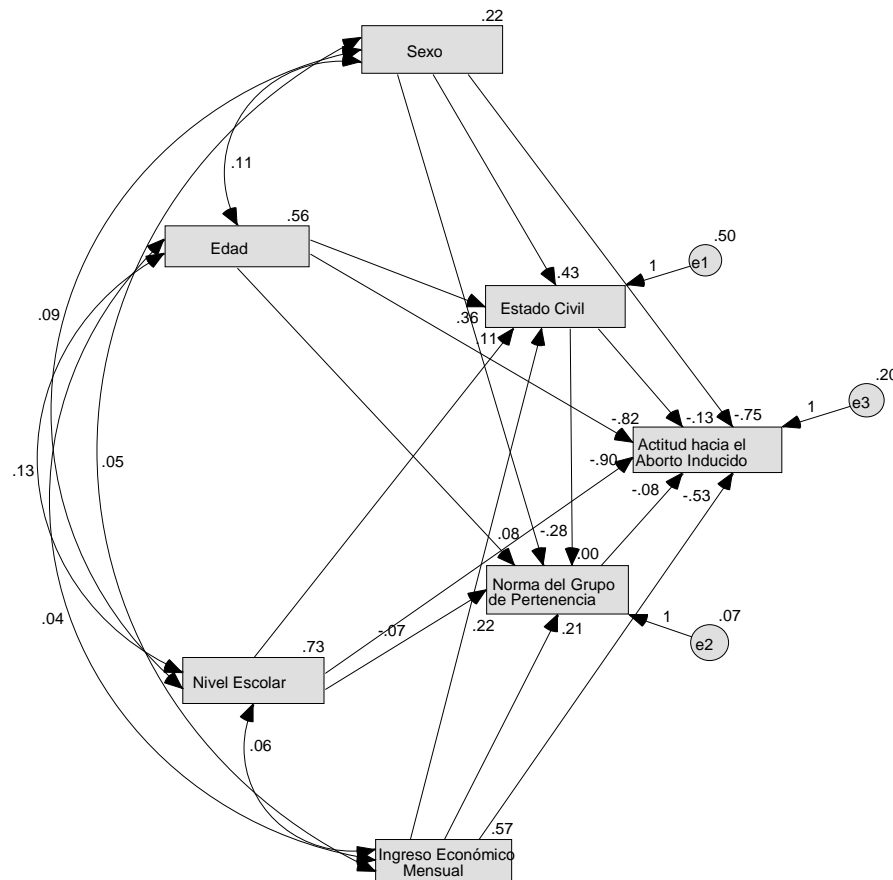
Una vez establecidas la normalidad, confiabilidad y validez, se estimó la covarianza entre las variables socioeconómicas, demográficas y cognitivas. La tabla 3 muestra valores cercanos a la unidad para los casos de la actitud con la edad y la norma grupal. Por el contrario, los valores cercanos al cero entre actitud y estado civil hacen suponer que existen relaciones espurias en las que la incidencia de otras variables no incluidas en el modelo afectaría las relaciones entre los factores socioeconómicos, demográficos y cognitivos.

Tabla 3. Covarianzas entre las variables socioeconómicas, demográficas y sociocognitivas

	Ingreso	Sexo	Escolaridad	Edad	Norma	Estado Civil	Actitud
Ingreso	.567						
Sexo	.053	.223					
Escolaridad	.060	.091	.729				
Edad	.045	.111	.132	.561			
Norma	.168	.157	.176	.274	.722		
Estado Civil	.102	-.049	-.056	.013	.016	.107	
Actitud	-.717	-.389	-.376	-.729	-.984	.120	.809

No obstante los valores de covarianzas, se calculó el modelo de relaciones causales en las que es posible apreciar que el determinante esencial de la actitud es el nivel escolar. Es decir, en la medida en que las personas encuestadas tienen un mayor nivel educativo, disminuyen sus actitudes hacia el aborto inducido y muy probablemente, solicitarán en el futuro el servicio de interrupción de embarazo si la ocasión se llegara a presentar.

Figura 2. Determinantes socioeconómicos y demográficos de la actitud hacia el aborto inducido



En el caso de la norma de grupo de pertenencia, el sexo fue el determinante principal. A medida que la norma de grupo influye en la decisión de aborto inducido, la edad de los solicitantes es prematura. Tal hallazgo corrobora un supuesto de los estudios psicológicos del aborto inducido puesto que la norma de grupo influye en la intención y solicitud de interrupción del embarazo.

La figura 2 muestra valores negativos en las relaciones causales de la actitud hacia el aborto inducido y sus factores determinantes. Es decir, la muestra encuestada parece manifestar emociones negativas hacia la probabilidad de llevar a cabo la solicitud de interrupción del embarazo. Tal desaprobación parece incrementarse en mujeres, adultas jóvenes, con ingresos que superan el mínimo y en proceso de separación o divorcio, así como aquellas pertenecientes a grupos liberales o progresistas.

Por último, se estimaron los parámetros de ajuste y residuales. Los valores cercanos a la unidad para el caso de los índices de ajuste y cercanos al cero para los índices residuales son considerados evidencia de ajuste entre el modelo de relaciones causales hipotético y el modelo de relaciones causales estructurales estimado (véase tabla 4). Los índices de ajuste sustituyen al parámetro “chi cuadrada” debido a que éste es proclive al tamaño de la muestra.

Tabla 4. Parámetros de ajuste del modelo

Chi Cuadrada	Grados de Libertad	Nivel de Significancia	Índice de Bondad de Ajuste (GFI)	Índice de Ajuste Normal (NFI)	Índice de Ajuste Comparado (CFI)	Error de Aproximación Cuadrático Medio (RMSEA)
12.324	.21	.000	1.000	1.000	1.000	.000

En síntesis, las variables socioeconómicas y demográficas tienen una incidencia causal directa y significativa sobre la norma grupal y la actitud pro-aborto. En el caso de la norma, la relación positiva y en el caso de la actitud es negativa.

## **Conclusión**

El presente estudio ha establecido las relaciones causales directas e indirectas, positivas y negativas así como significativas entre variables socioeconómicas y demográficas en referencia a variables sociocognitivas relativas al aborto inducido. Los resultados muestran que los programas de educación sexual preventiva del aborto inducido, incidirían con mayor probabilidad sobre la actitud, intención y comportamiento en grupos vulnerables de estratos socioeconómicos bajos y niveles educativos básicos.

En el marco de las políticas públicas sanitarias, el aborto inducido es una problemática que se incrementa en la medida en que los grupos vulnerables desarrollan una dinámica sexual tal que los lleva a solicitar el servicio de interrupción de embarazo. En dicho contexto, los programas preventivos y de atención a la salud podrían enfocarse en grupos adolescentes de estratos socioeconómicos bajos y niveles educativos básicos para prevenir embarazos no deseados y con ello la práctica abortiva.

Los estudios psicológicos del aborto, principalmente los estudios actitudinales, si incluyeran las variables socioeconómicas y demográficas establecerían relaciones causales significativas con la norma, actitud, intención y comportamiento de planificación familiar. A medida que los grupos, vulnerables, marginados y excluidos incrementarán sus niveles educativos y económicos, planificarían su futuro sin necesidad de recurrir a la práctica abortiva por presión económica, familiar o de pareja.

Respecto a las políticas públicas, principalmente los programas preventivos, es menester diagnósticas la incidencia de las variables socioeconómicas y demográficas sobre las conductas de riesgo relativas al comportamiento sexual, las decisiones de amistad y de pareja que hacen más vulnerables a los adolescentes, marginan mayormente a los individuos de escasos recursos y excluyen a las familias que alcanzan niveles mínimos de educación. Se trata de un programa integral de educación en el que los adolescentes recibirían la información y estrategias de afrontamiento necesarias para desarrollar habilidades sociocomunicativas que les permitan ser más asertivos al momento de decidir un encuentro sexual.

## Referencias

- Briozzo, L., Vidiella, G., Vidarte, B., Ferreiro, G., Pons, J., Cuadro, J. (2002). El aborto provocado en condiciones de riesgo emergente sanitario en la mortalidad materna. *Revista Médica de Uruguay*, 18, 4-13
- Cabezas, E., Langer, A., Álvarez, L., Bustamante, P. (1998). Perfil sociodemográfico del aborto inducido. *Salud Pública de México*, 40, 265-272
- Calderón, J. y Alzamora, L. (2009). Factores de pareja y grupales relacionados al aborto provocado en mujeres adolescentes. *Scientia*, 1, 110-116
- Chávez, M. y Zapata, J. (2009). Actitudes respecto a la sexualidad en estudiantes universitarios. *Enseñanza e Investigación en Psicología*, 14, 137-151
- Fernández, M., Carrillo, F., Leal, M., Carrillo, I., Carrillo, E., Lozano, M., Fernández, S. y Pastor, L. (2010). Una aproximación al aborto e inmigración. El valor socioeconómico de la vida humana. *Cuadernos de Bioética*, 3, 313-327
- Galvao, L., Díaz, J., Osis, M., Clark, S. y Ellerston, C. (2000). Anticoncepción de emergencia: conocimientos, actitudes y prácticas de los Ginecobstretas. *Perspectivas Internacionales en Planificación Familiar*, Número especial. 1-5
- García, S., Lara, D. y Goldman, L. (2003). Conocimientos, actitudes y prácticas de los médicos mexicanos sobre el aborto: resultados de una encuesta nacional. *Gaceta Médica Mexicana*, 139, 91-104
- González, H. (2000). Aspectos teóricos para el estudio sociodemográfico del embarazo adolescente. *Revista Frontera Norte*, 23, 65-85
- Lara, H. (1987). Premisas socioculturales, planificación familiar y aborto. *Revista Sonorense de Psicología*, 1, 26-36
- López, F., Lázaro, G., Díaz, J., Campos, N., Heinrich, M. y Redondo, S. (2001). Conocimientos y actitudes sobre anticoncepción de emergencia de los médicos de atención primaria en el área de salud. *Medifam*, 11, 441-448
- Ramírez, C. (2000). Conocimientos y actitudes hacia la sexualidad en profesores de educación secundaria. *Revista Sonorense de Psicología*, 13, 47-54
- Salazar, H. (2007). Conductas, conocimientos y actitudes de estudiantes adolescentes de zonas urbanas de las ciudades frente a los métodos anticonceptivos. *Revista de Psicología Herediana*, 2, 34-44
- Sánchez, G., Jiménez, F. y Merino, V. (1999). Escala de actitud sexual. Análisis estadístico de la adaptación castellana. VII Conferencia Internacional de Evaluación psicológica: Formas y Contextos. Universidad do Minho. Braga, Portugal
- Serrano, M. (2011). Conocimiento, actitud y percepción de los médicos residentes de ginecología y obstetricia del ISSSTE acerca de la anticoncepción de emergencia. *Revista de Especialidades médico Quirúrgica*, 16, 215-220
- Tapia, A., Villaseñor, M. y Nuño, B. (2008). Conocimientos y actitudes hacia el uso de la anticoncepción de emergencia en jóvenes universitarios. *Revista Médica del Instituto Mexicano del Seguro Social*, 46, 33-41
- Távora, L. y Sacsá, D. (2008). *Conocimientos actitudes y prácticas de médicos ginecobstetras en relación al aborto*. Lima: Promsex

## Violencia Femenina.

### *Rompiendo el Paradigma del Macho Mexicano*

Miriam Ivonne Castillo Pureco, Eduardo Alejandro Escotto Córdoba<sup>1</sup>

**Resumen:** La violencia en la pareja heterosexual suele abordarse como si solo fuera del hombre contra la mujer, esto sin embargo no es así. El maltrato contra el hombre por parte de su pareja es un problema social cuyo estudio va en aumento. Ubicar sus peculiaridades y formas de manifestarse es importante para abordar los conflictos violentos entre géneros, en su sentido amplio, y no solo restringido a la violencia contra la mujer. Este trabajo pretende analizar las formas de violencia más comunes de la mujer hacia su pareja en las relaciones heterosexuales de estudiantes de la FES Zaragoza, aplicando el test de violencia en la pareja del Instituto Nacional de las Mujeres México a 60 estudiantes de la FES Zaragoza. Los datos sugieren que la forma de violencia más común impartida por las mujeres es la psicológica y el índice de violencia más alto se encontró en las estudiantes de psicología.

Palabras Clave: violencia, maltrato psicológico, hombre, mujer violenta, pareja heterosexual, jóvenes.

**Abstract:** The heterosexual partner violence is often dealt with as if it were just, of men against women. The abuse against men by their partner is a social problem whose study is increasing. Locate its peculiarities and ways of manifesting is important to address violent conflict between genders, in its broadest sense, and not just restricted to violence against women. This paper analyzes the most common forms of violence from women to their partners in heterosexual relationships of students from the FES Zaragoza, applying the test of partner violence from Instituto Nacional de las Mujeres México to 60 students from the FES Zaragoza. The data suggest that the most common form of violence delivered by women is the psychological, the highest rate of violence was found in psychology students..

Keywords: violence, psychological abuse, man, violent woman, heterosexual couple, youths.

Aunque los últimos años se ha tratado profundamente la violencia contra las mujeres, hay un fenómeno relativamente nuevo: el maltrato contra el hombre. Un estudio del Instituto Nacional de Estadística y Geografía (INEGI) detalla que 8 de cada 10 jóvenes son maltratados por sus novias, el 78% de los jóvenes entre 15 y 24 años son agredidos psicológicamente por su pareja (8 de cada 10 jóvenes son maltratados por sus novias: INEGI, 2012), las cifras aumentan: en la última década la violencia que ejerce la mujer

---

<sup>1</sup> Facultad de Estudios Superiores Zaragoza, UNAM. E-mail: aescotto@unam.mx  
Primavera 2012, Vol.2, No. 1, pp. 45-57.

© Carrera de Psicología de la Facultad de Estudios Superiores Zaragoza UNAM

sobre su pareja varón se incrementó de 30% a 40%. Estas agresiones son carácter combinado, indicando que pueden oscilar desde una violencia física y sexual, hasta las formas más graves y crónicas de la violencia psicológica (Aumenta a 40% el maltrato a hombres, 2010; Blázquez-Alonso et al, 2012; Echeburúa, Fernández-Montalvo, Corral & López, 2009). Cantera y Blanch (2010), y Osborne (2008) nos muestran que la centralización, focalización y visibilización del maltrato ejercido por un hombre violento sobre una mujer pacífica en una relación de pareja heterosexual denota cierto grado de desatención, desenfoque e invisibilización de fenómenos y procesos de aquellas formas de violencia en la pareja que no encajan en el paradigma violencia de género (Barragán, 2005), lo que indica la falta de voluntad de investigar este tipo de violencia.

La violencia contra las mujeres se define como todo acto de violencia que tenga o pueda tener como resultado un daño o sufrimiento físico, sexual o psicológico para la mujer, así como las amenazas de tales actos, la coacción o la privación arbitraria de la libertad, tanto si se producen en la vida pública como en la vida privada (Pick, Leenen, Givaudan y Prado, 2010) pero si cambiamos 'mujer', por la palabra 'hombre', obtenemos una excelente definición para la violencia contra el hombre.

Cuando la violencia es definida por el comportamiento del agresor, el principal factor a tomar en cuenta es si se involucra el uso de la fuerza física o de las amenazas para coaccionar a la víctima (Acón, 2003). Al analizar la violencia de mujer a hombre es evidente que la violencia física es mucho menor, y cuando se produce, a veces es una violencia defensiva, pero no siempre. Cuando nos referimos a la violencia que se hace por sadismo, de forma consciente y para hacer daño, las mujeres son tan protagonistas como los hombres, solo que con un tipo de violencia más sutil: la psicológica (Osborne, 2008; Blázquez, Moreno, García-Baamonde y Guerrero, 2012; Barragán, 2005; Freeman, 1992), la cual es definida como cualquier acto o conducta que hiera la dignidad y pueda provocar la desvalorización, humillación, sufrimiento o enfermedad mental -insultos, vejaciones, crueldad mental-, aquellos actos o conductas que ocasionen un clima de angustia -espía, ignorar, controlar los recursos económicos, amenazas y coacciones- así como cerrar los canales de comunicación, por ejemplo ignorando a la persona, cambiando el tema, haciéndole sentir culpable o simplemente callando antes las preguntas de la pareja y



omitiendo su opinión. (Blázquez, et. al., 2005; Lylley 2002). Además de haber muchos más tipos de violencia en la que la mujer tiene el papel activo: violencia física -empujones, tirones de pelo, bofetadas, golpes, mutilación, tortura y asesinato-, violencia sexual -llamadas telefónicas obscenas, propuestas sexuales indeseables, forzar a ver pornografía, violación, incesto, y cualquier acto sexual que se considere humillante o doloroso-, violencia económica -dependencia económica, impedir el acceso a puestos de trabajo, negativa a los derechos de propiedad-, y violencia espiritual -destrucción de las creencias culturales o religiosas mediante el castigo, el ridículo o la imposición de un sistema de creencias ajeno al propio- (Barragán, 2005).

La estadística citada por Osborne (2008) nos muestra que hay mujeres que maltratan a su descendencia, matan a maridos e incluso a hijos y apoyan la violencia en las guerras y en los estudios recientes, como los de Fiestas (2012) sobre los factores asociados con la probabilidad de ser víctimas o agresores de violencia física entre parejas, los modelos de interacción por sexo para el rol de agresor no arrojaron resultados significativos, es decir las probabilidades de ser víctima o agresor son similares para ambos sexos.

La descalificación amenaza constantemente el camino de la sexualidad masculina, y las sanciones sociales implícitas para los que no merezcan permanecer en el colectivo dominante, constituyen un intento de reasegurar a todos la efectividad del poder atribuido a los varones, esto comprendiendo que la masculinidad y la feminidad se han construido a partir de un proceso colectivo de escisión entre las tendencia infantiles y las adultas, la vulnerabilidad y la fuerza (Burin y Meler, 2004). El mantenimiento de muchos patrones implícitos en esta "masculinidad" conlleva restricciones hacia ellos mismos y a una contención para expresar sus sentimientos, emociones y miedos, en tanto esto se considera una señal de debilidad y de inferioridad relacionada con lo típicamente femenino (Gonzales y Fernández, 2010; Freeman, 1992) pudiendo inducir también la ridiculización de los hombres que admiten sufrir maltrato por parte de su pareja, tanto es así que en México sólo el dos por ciento de los hombres maltratados denuncia por temor a ser ridiculizados (Milenio, 2 de marzo 2010: Aumenta a 40% el maltrato a hombres). Todos aspectos de las construcción sociales y los roles de género no son desconocidos por las mujeres y mucho menos pasan desapercibidos en las relaciones de pareja, por lo que la

presión que recae en los hombres por permanecer en este colectivo dominante, es también ejercida por las féminas en busca de la mejor pareja basada en los estándares clásicos, pero son mujeres que curiosamente no obedecen a su rol de género clásico.

El poderío femenino siempre ha estado en nuestras sociedades, incluso en la actualidad el casamiento favorecido por la suegra es una parte primordial para convivencia sana de la pareja con la familia del cónyuge, incluso la palabra matrimonio, literalmente madre-matrimonio, está basado en el derecho materno, en la herencia materna. En muchas ocasiones es el hombre quien entraba en la comunidad de la esposa, para que ella pueda seguir en contacto directo con su familia y no deba dejar a su madre, "La Casa" pertenece a las mujeres nacidas en ella, los hermanos residen en la casa de sus esposas (Reed, 1994).

Un hombre que gusta de muchas mujeres es inmediatamente descartado para el matrimonio (Reed, 1994), mientras que la idea de que una mujer puede poseer varios compañeros sexuales es aceptada por las comunidades "modernas". Pero estas ideas del feminismo radical son el claro ejemplo de que "más de lo mismo" lleva a lo mismo y dentro de un sistema en el cuál no hay retroalimentación positiva no es posible un cambio auténtico y a lo sumo se puede llegar a un modelo gatopardista, es decir: "cambiar algo para que nada cambie". Solo saliendo del círculo, o sea cambiando de modelo interaccional es posible instalar otro tipo de relación. (Kalina y Perel, 1988 ; Zaczyk, 2002). El "si los otros lo hacen, ¿porqué yo no?" imperante en la sociedad globalizada alcanzó al movimiento feminista, introduciendo en las mujeres la idea de que si los hombres pueden maltratar, oprimir y menospreciar a la mujeres, ¿por qué no podrían hacerlo ellas también? La violencia que la mujer ejerce sobre el hombre parece inclinarse más hacia la violencia psicológica que a la física, la violencia explícita de la mujer hacia el hombre no es frecuentemente registrada en nuestra cultura (Freeman, 1992) por lo que la violencia que no deja marcas físicas suele ser la dominante.

En todo maltrato de hombre a mujer entendemos que hay sexismo, pero en las situaciones en las que las mujeres cometen abusos o agresiones no habrá sexismo –en el sentido de una situación social de dominación crónica de un sexo hacia el otro– pero sí una lógica de dominio y de control muy parecida, aunque sin el refuerzo social (Osborne, 2008;

Barragán, 2005). El papel político y social de la mujer en la sociedad occidentales ha sido menor que el jugado en otras culturas como los Orokaiva de Nueva Guinea, los isleños de Eddystone, o la organización iroquesa, en las que la influencia de las mujeres sobre los hombres fue mucho más pronunciada que la de los hombres sobre las mujeres (Reed, 1994) y por cierto, sin distinción por género de las actividades comunes, ello cuestiona la universalidad de los modelos patriarcales (Barragán, 2005).

En torno a la violencia entre las parejas, pueden ubicarse factores culturales, ideológicos, sociales y psicológicos. Con los planteamientos de que la violencia experimentada en la infancia en el hogar puede condicionar la posterior violencia en la pareja, es posible analizar supuestos sobre otros factores que pueden intervenir en la forma de pensar y actuar de los jóvenes ante la sociedad, y por tanto de probable asociación a la referida problemática, a esto hay que añadir la experiencia personal sobre violencia que tienen los individuos, siendo alimentados en una cultura de violencia, aprendiendo y experimentándola en el ambiente que les rodea (Gonzales y Fernández, 2010), pero no conduce a que el hombre se desarrolle invariablemente como el agresor (Miedzian,1995).

Nos enfrentamos también a la confusión existente respecto a las complejas relaciones entre conflicto y violencia, muchos varones no distinguen adecuadamente entre conflictos cotidianos – presentes en cualquier relación social por enojosos o amargos que resulten – y prácticas calificables como violentas (Casado, García y García, 2012).

Aunado a esto, los medios de comunicación no tienen como prioridad difundir los temas de violencia con el suficiente esmero. Aunque no podemos desdeñar el valor de las condenas y manifestaciones institucionales, lo cierto es que su excesiva reiteración termina por sonar hueca y superficial. La contextualización exige elaborar los temas con mayor profundidad y una escritura más meditada de las noticias. La diferencia no es tanto cuantitativa sino cualitativa, ya que en muchos casos dicha contextualización se limita a aportar datos estadísticos o cronologías. (Marín Armentia y Caminos, 2011)-

La creciente igualación de derechos, prácticas socioculturales y políticas entre mujeres y hombres está sacando a la luz aspectos no visibles entre las relaciones heterosexuales, en

este contexto, el problema de la violencia de la mujer contra el hombre cobra importancia. Este trabajo pretende estudiar, en una población de jóvenes universitarias, las formas de violencia más usadas por las mujeres contra sus parejas. Se utilizó el test de violencia en la pareja diseñado por el Instituto Nacional de las Mujeres. El test es originalmente concebido para detectar la violencia de hombres contra las mujeres, pero las preguntas son válidas tanto para ellos como para mujeres.

### **Método**

#### *Participantes.*

El estudio se realizó con 60 mujeres estudiantes de la FES Zaragoza, que tenían un noviazgo heterosexual, y que accedieron a participar en el estudio. El estudio se realizó en ambos campus de la FES Zaragoza en un horario de las 14:00 a las 16:00 horas

#### *Materiales y Procedimiento*

Se usó el test el de violencia en la pareja del Instituto Nacional de las Mujeres México, ([http://vidasinviolencia.inmujeres.gob.mx/test/chavos\\_test.php](http://vidasinviolencia.inmujeres.gob.mx/test/chavos_test.php)) que se aplicó a las mujeres heterosexuales estudiantes de la FES Zaragoza que tenían una pareja estable, es decir un noviazgo. Dicho test se presenta a continuación.

El test contiene 35 siguientes preguntas, que son calificadas con la escala de puntos:

Parte I:

Frecuentemente = 3    Alguna vez = 1    Nunca = 0

Parte II:

Tú = 3            Tu pareja = 1            Ambos = 0

Las preguntas contenidas son:

Parte I

1. ¿Estando con tu pareja te enojas repentinamente y por situaciones sin importancia?
2. ¿Cuando tu pareja te platica sobre lo que hace o desea la interrumpes o ignoras?
3. ¿Dejas plantada a tu pareja sin justificación?
4. ¿Humillas o tratas con crueldad a tu pareja?
5. ¿Sientes la necesidad de saber todo lo que piensa tu pareja?
6. ¿Buscas sin razón en la bolsa de tu pareja, o revisas sus cuadernos, su teléfono celular,

su correo electrónico, etc.?

7. ¿Sigues o espías a tu pareja?
8. ¿Te molesta cuando tu pareja habla o sale con sus amigos?
9. ¿Le envías mensajes para que sepas qué hace, en dónde y con quién está?
10. ¿Le pides a tu pareja que te diga con detalle lo que hace cuando no está contigo?
11. ¿Le dices a tu pareja cómo hacer las cosas para asegurarte que lo haga bien?
12. ¿Le dices a tu pareja que debe hacer en su tiempo libre?
13. ¿Le dices a tu pareja que amigos o amigas puede tener?
14. ¿Le pides a tu pareja que no vaya a la escuela o que falte a clases?
15. ¿Le dices a tu pareja como debe vestirse?
16. ¿Te molesta con tu pareja si no hace lo que le pides?
17. ¿Te has molestado con tu pareja porque no conoce tus deseos, pensamientos y gustos?
18. ¿Tomas su dinero o algún objeto de valor sin su consentimiento?
19. ¿Le pides prestado dinero y no le pagas aun cuando puedes hacerlo?
20. Cuando te enojas con tu pareja, ¿le destruyes objetos de valor sentimental para ella?
21. Cuando te enojas con tu pareja ¿le rompes o avientas objetos, golpeas o pateas muebles, puertas, etc.?
22. Cuando te enojas con tu pareja ¿haces cosas frente a ella que pudieran hacer peligrar tu vida, como conducir a alta velocidad, cruzar la calle sin precaución, beber alcohol con exceso?
23. Después de que peleas y te enojas con tu pareja ¿Eres más cariñoso con ella, le haces regalos y le prometes que no volverá a suceder?
24. Cuando están juntos, a petición tuya ¿tu pareja consume, alcohol u otra droga en contra de su voluntad para pasarla bien contigo?
25. ¿Has empujado, dado algún golpe o jalado del cabello a tu pareja?
26. ¿Le dices a tu pareja que si te deja o terminan le harás daño a ella o su familia?
27. ¿Amenazas a tu pareja con que si te deja o terminan te quitarás la vida?

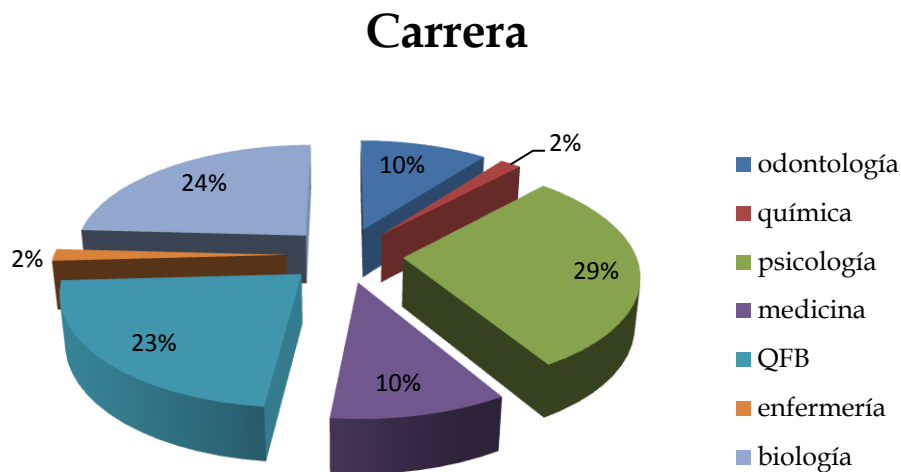
Parte II: Regularmente ¿Quién decide?

28. ¿La frecuencia de verse?
29. ¿Lo que harán cuando se ven?
30. ¿A dónde ir?
31. ¿El tipo de caricias que se pueden dar entre ustedes?
32. ¿Si tienen o no relaciones sexuales?
33. ¿El tipo de relaciones sexuales que pueden o deben tener?
34. ¿La frecuencia con que pueden o deben tener relaciones sexuales?
35. ¿Si usan o no anticonceptivos?

## Resultados

Se aplicó el test a 60 estudiantes de la FES Zaragoza. Lo porcentajes de participantes respecto a la carrera que estudian las participantes se muestran en la gráfica 1

Gráfica 1. Porcentaje de participantes por carrera

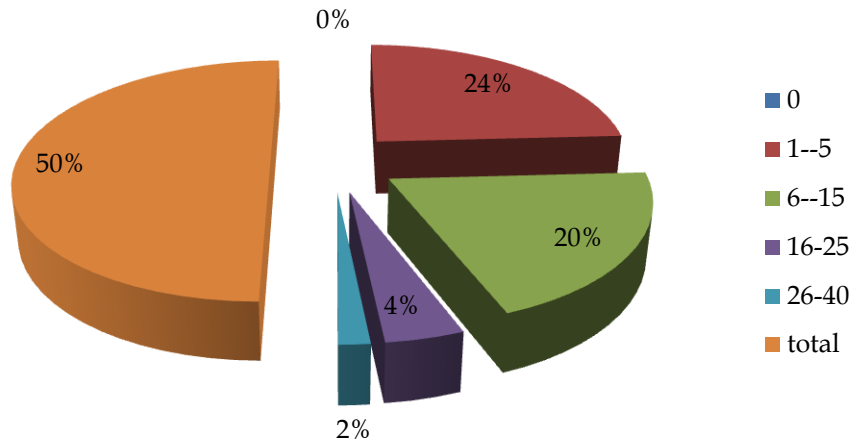


En la gráfica 2 lo primero que notamos es que ninguna pareja está completamente libre de actitudes violentas, es decir, que el 100% ha tenido en algún momento al menos una actitud violenta o de control

El 11.66 % de las participantes superó los 16 puntos en el test de violencia en la pareja del Instituto Nacional de las Mujeres México, indicando que tenían una relación donde las muestras de violencias eran potencialmente peligrosas, sobre todo en el aspecto psico-emocional, pero solo el 3% tiene una relación altamente violenta en la que es necesaria la intervención profesional. Algo importante es que un porcentaje importante (40%), tiene muestras de control, que aunque no se consideran violencia, muestran problemas de comunicación, como reconocer y/o expresar sus emociones frente a tu pareja, o manifestar sus desacuerdos sin ofender o culpar a su novio.

Gráfica 2. Porcentajes de puntajes de violencia en la pareja.

### Test de Violencia en la pareja

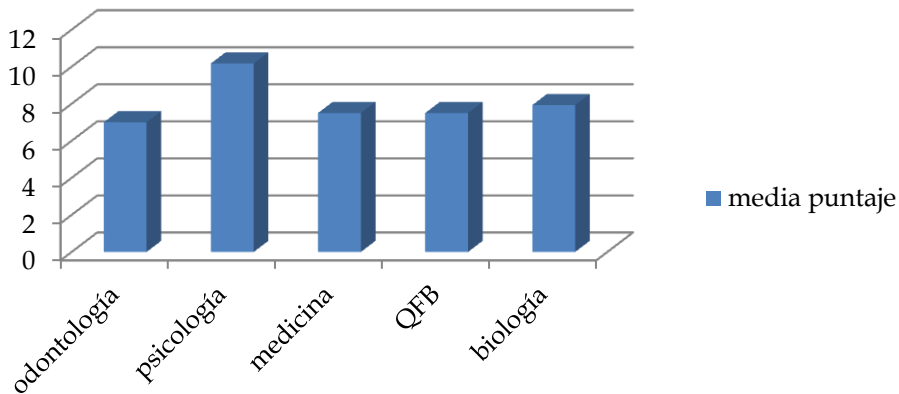


La gráfica 3 muestra las medias del puntaje de la prueba de selección con lo que se especula que la mayor media obtenida fue en la carrera de Psicología (10.17), seguida de Biología (7.92), mientras que la media más baja fue la de la carrera de odontología (7) . Las carreras de Ingeniería Química y Enfermería no se tomaron en cuenta puesto que solo hubo una participante de estas carreras.

El promedio general de violencia de las participantes fue de 8.08 puntos.

Gráfica 3. Media de respuestas por carrera

### media puntaje



Las formas más comunes de violentar a su parejas por las estudiantes de la escuela fueron psicológicas, pues todas la mayoría de las participantes respondió afirmativamente (alguna vez o frecuentemente) a las preguntas de ésta categoría, mientras que ninguna admite violencia física o económica.

Como se había mencionado anteriormente, 11.66 % de las participantes superó los 16 puntos en el test. De estas, tres chicas fueron de la carrera de Psicología, dos pertenecientes a Biología y una a Q.F.B.

Curiosamente solo 2 de estas mujeres volvieron a obtener un puntaje mayor a 16 puntos, es decir, un alto índice de violencia psicológica, dejando la media de puntaje de estas chicas en 9.8 puntos.

Las formas más recurrentes son chantajes emocionales, culpabilizar o descalificar a la pareja, celos y prohibiciones para entablar amistades con otras jóvenes, así como actitudes egoístas como interrumpir sus frases, organizar actividades con la exclusiva conveniencia de la chica, no admitir errores, o burlarse de sus enojos o deseos.

### **Discusión y Conclusiones**

En 1993, las Naciones Unidas definieron la violencia de género como: "Todo acto de violencia de género que resulte o pueda resultar en sufrimiento físico, sexual o daño psicológico o sufrimiento a la mujer, incluidas las amenazas de tales actos, la coacción o la privación arbitraria de la libertad, ya sea que ocurra en público o en la vida privada" (Health and Human Rigths Info, s/f, p.1). La violencia de género es un concepto definido generalmente como la violencia del hombre hacia la mujer y las campañas internacionales están enfocadas a su erradicación (United Nations s/f). La persistencia de esta violencia de género está reforzada por factores culturales, ideológicos, sociales, políticos y psicológicos. La violencia contra la mujer está en todo el mundo asociada a la discriminación, a la desigualdad económica y cultural (Naciones Unidas, Asamblea General, A/66/215, 2011). El panorama de esta violencia contra la mujer se acentúa en el campo y el empleo en la agricultura (United Nations, 2010). La carencia de empoderamiento de las mujeres y la marginación por políticas sociales es una de las principales las causas de esta violencia, y



los organismos internacionales han procurado desarrollar políticas de intervención para modificar esta situación (Naciones Unidas, Asamblea General, 2010). Frente a estas conceptualizaciones de la violencia de género, ¿cómo se conceptualiza y se explica la violencia de la mujer hacia el hombre?, ¿es esta violencia atribuible al género?, ¿son solo mujeres con personalidad fuerte, dominantes, las que agreden a los hombres?, ¿es un fenómeno meramente psicológico y de interacción personal o tiene dimensión ideológica y social?

Los datos obtenidos sugieren que la violencia de la mujer hacia el hombre también está presente en las relaciones heterosexuales y es la modalidad psicológica la más frecuente. Nuestros datos no captaron violencia física, lo cual no significa que no esté presente. La violencia de las mujeres hacia sus parejas masculinas se presenta de manera más habitual de lo que se esperaría. Coincidiendo con Osborne (2008), el tipo de violencia más usado por el sexo femenino en la Facultad de Estudios Superiores Zaragoza es la violencia psicológica, ejecutada precisamente por las estudiantes de Psicología, y perfectamente concordante con la definición de Blázquez, Moreno, García-Baamonde y Guerrero (2012) de este tipo de violencia. Todas las jóvenes admiten al menos un episodio de violencia psicológica y el hecho de que ahora se detecte que el papel de agresor también sea interpretado por la mujer, nos lleva a replantear el paradigma establecido. El problema es real y merece atención como cualquier problemática social. Los límites entre la dimensión psicológica (atribuible a la interacción de personalidades) y social (atribuible a características sociales, ideológicas y culturales) de la violencia de la mujer hacia el hombre no son claros. La presencia de estas manifestaciones de violencia sugiere cierto empoderamiento de las mujeres expresadas en las relaciones heterosexuales.

Una dimensión de empoderamiento de las mujeres que merece atención es la sexual. Ya el año de 411 en Grecia, en la obra titulada *Lisístrata*, de Aristófanes, se planteó la huelga sexual como mecanismo de poder por parte de las mujeres. El tema es más que una comedia griega, apunta a una línea de poder real entre las mujeres en el ámbito psicosexual. ¿La conciencia de este control y poder para dar accesibilidad sexual se sustenta en una cultura que caracteriza a los hombres como ávidos de sexo? , de ser así, ¿estamos ante manifestaciones de violencia de género de la mujer hacia el hombre?

La violencia de todo tipo entre las parejas sexuales debe combatirse. El estudio de los determinantes de estas manifestaciones violentas coadyuvará a definir políticas públicas, educativas y familiares que combatan la violencia. Es posible que en la medida en que se aporte evidencia empírica de la violencia de la mujer contra el hombre el concepto de violencia de género amplíe su conceptualización para dar cabida a estas manifestaciones de violencia poco estudiadas.

Las limitantes que se enfrentaron con esta investigación fueron la reducida muestra poblacional y el uso de un instrumento de recolección de datos que pudiera ser mejorado. Se sugiere a los futuros investigadores y experimentadores, usar una muestra mucho mayor y buscar otro tipo de información sobre la naturaleza ideológica y cultural de este tipo de violencia.

### Referencias

- Acón, L. S. (2003). Los monólogos de la vagina y hombres en escabeche: de violencia, agresores y víctimas de la violencia de género. *Ciencias Sociales*, 101-102. 79-94.
- "Aumenta a 40% el maltrato a hombres". (2 de marzo 2010). *Milenio*. Recuperado de <http://www.milenio.com/cdb/doc/noticias2011/562a77fdb11ec7137554a9298b30ea84>.
- Barragán, F. (2005). Educación, adolescencia y violencia de género: les amoures finissent un jour. *Archivo hispanoamericano de psicología*. 11 (1). 47-71
- Barquero, G., & Castilio, M. (1992). *La mujer agredida*. (Tesina). San José, Costa Rica: UCR, Facultad de Educación, Escuela de Bibliotecología y Ciencias de la Información.
- Blázquez, M., Moreno, J.M., García-Baamonde, M. E., y Guerrero, E. (2012) La competencia emocional como recurso inhibitorio para la perpetración del maltrato psicológico en la pareja. *Salud Mental*, 35 (4). 287-296
- Burin, M. y Meler, I. (2004). *Varones: género y subjetividad masculina*. Barcelona: Paidós
- Cantera, L. y Blanch, J. (2010). Percepción Social de la Violencia en la Pareja desde los Estereotipos de Género. *Intervención Psicosocial*, 19 (2). 121-127. DOI: 10.593/in2010v19n2a3
- Casado, E., García, A. y García, F. (2012). Análisis crítico de los indicadores de violencia de género en parejas heterosexuales en España. *Revista de Metodología de Ciencias Sociales*, 24, 163-186.
- Echeburúa, E., Fernández-Montalvo, J., Corral, P. & López-Goñi, J. (2009) Assessing risk markers in intimate partner femicide and severe violence. A new assessment instrument. *Journal of Interpersonal Violence*, 24, 925-939.
- Fiestas, R., Rojas, R., Gushiken, A., y Gozzer, E. (2012). ¿Quién es la víctima y quién el agresor en la violencia física entre parejas? Estudio epidemiológico en siete ciudades del Perú. *Salud Publica*, 29(1), 44-52.
- Freeman, L. (1992). *La ira, la furia, la rabia. Cómo comprender y transformar los sentimientos destructivos reprimidos*. Barcelona: ediciones Gedisa.

- González, H. & Fernández, T. (2010). Género y maltrato: violencia de pareja en los jóvenes de Baja California. *Estudios Fronterizos, nueva época*, 11 (22), 97-128.
- Health and Human Rights Info (s/f). Enlaces seleccionados sobre la violencia de género. [http://www.hhri.org/es/thematic/gender\\_based\\_violence.html](http://www.hhri.org/es/thematic/gender_based_violence.html). Consultado el 15 de febrero 2013.
- Kalina, E. y Perel, M. (1988). *Violencias: Un enfoque circular*. Buenos aires: Nueva Visión.
- Lilley, R. (2002). *Cómo tratar con gente difícil*. Barcelona: Gedisa.
- Marín, F., Armentia, J. y Caminos, J. (2011). El tratamiento informativo de las víctimas de violencia de género en Euskadi: Deia, El Correo, El País y Gara (2002-2009). *Comunicación y Sociedad*, 22 (2), 435-466
- Miedzian, M. (1995). *Chicos son, hombres serán. Cómo romper los lazos entre masculinidad y violencia*. Madrid: Horas y Horas.
- Naciones Unidas, Asamblea General (2010). Resolución aprobada por la asamblea, 64/137. Intensificación de los esfuerzos para eliminar todas las formas de violencia contra la mujer. <http://www.un.org/es/comun/docs/?symbol=A/RES/64/137>
- Naciones Unidas, Asamblea General, A/66/215 (2011). Adelanto de la mujer. <http://www.un.org/es/comun/docs/?symbol=A/66/215>
- Osborne, R. (2008). De la «violencia» (de género) a las «cifras de la violencia»: una cuestión política. *EMPIRIA. Revista de Metodología de Ciencias Sociales*, 15, 99-124.
- Pick, S., Leenen, I., Givaudan, M. y Prado, A. (2010). «Yo quiero, yo puedo...prevenir la violencia»: Programa breve de sensibilización sobre violencia en el noviazgo. *Salud Mental*, 33, 153-160.
- Reed, E. (1994). *La evolución de la mujer. Del clan matriarcal a la familia patriarcal*. Barcelona: distribuciones Fontarama.
- United Nations (s/f). Violencia contra las mujeres. [http://www.un.org/es/events/endviolenceday/pdfs/unite\\_the\\_situation\\_sp.pdf](http://www.un.org/es/events/endviolenceday/pdfs/unite_the_situation_sp.pdf)
- United Nations (2010). *Gender dimensions of agricultural and rural employment: Differentiated pathways out of poverty. Status, trends and gaps*. Food and Agricultural Organization of the United Nations, the International Fund for Agricultural Development and the International Labour Office. Rome, 2010. <http://www.fao.org/docrep/013/i1638e/i1638e.pdf>.
- Zaczyk, C. (1998). *La agresividad. Comprenderla y evitarla*. Barcelona: Paidós.
- “8 de cada 10 jóvenes son maltratados por sus novias: INEGI” (24 de abril 2012). *Vanguardia*. Recuperado de <http://www.vanguardia.com.mx/8decada10jovenessonmaltratadosporsusnoviasinegi-1272361.html>
- ¿Cómo saber si vivo con violencia? Test para chavos. Instituto Nacional de las Mujeres. México. Recuperado de [http://vidasinviolencia.inmujeres.gob.mx/test/chavos\\_test.php](http://vidasinviolencia.inmujeres.gob.mx/test/chavos_test.php)



## La Revista Electrónica de Psicología FES Zaragoza-UNAM

Tiene como **Misión** el Difundir las investigaciones empíricas y teóricas de la psicología, ya sean tratadas exclusivamente por profesionales e investigadores de nuestra disciplina u otros de diversas disciplinas que compartan puentes teóricos y metodológicos en la investigación de lo psicológico.

### CONVOCATORIA PARA AUTORES

**Lengua oficial de la revista:** Trabajos en extenso en español; resúmenes en español, portugués e inglés.

#### **Tipos de artículos que podrán ser enviados:**

- Investigación empírica
- Reflexiones teóricas
- Estudios de casos clínicos
- Revisión exhaustiva de un tema (meta-análisis, actualización temática, etc.)
- Entrevistas
- Reseñas de libros

#### **Criterios de citación y referencias:**

Conforme a la edición más reciente de la APA.

#### **Criterios elaboración de artículos e informes:**

Los artículos deberán ser escritos en tipo de letra Arial 12 pts, interlineado sencillo, con alineación a la izquierda, incluyendo título y subtítulos, en formato de hoja carta con el siguiente orden de presentación:

Título del artículo (no más de 15 palabras) y describirá el contenido clara, exacta y concisamente, en inglés y en español.

El nombre y el apellido del autor o autores se anotarán inmediatamente abajo del título,

omitiendo su grado académico o profesión. En nota al pie de la primera página se indicará el nombre de la institución en que labora(n) el autor o autores y la dirección a la que pueden solicitarse(s) copias del artículo.

El artículo no deberá exceder de quince páginas en interlineado sencillo. Los márgenes izquierdo y derecho medirán dos centímetros y medio.

Los artículos recibidos se someterán a una revisión tanto por el comité editorial como por pares académicos. Esta revisión puede incluir, en caso necesario, la condensación del texto, la corrección del estilo y la supresión o adición de cuadros, ilustraciones y anexos, sin que por ello se modifique el sentido del artículo.

En los trabajos de investigación, el texto se divide en introducción, método (materiales, sujetos, etc.), resultados, discusión y conclusiones. Este modelo no comprende los artículos redactados en forma de ensayo, reseña bibliográfica comentada, crítica o analítica, los que serán divididos en título, subtítulos y apartados dependiendo del contenido.

En el resumen deberán señalarse los objetivos del trabajo, sus alcances, la metodología utilizada y los principales resultados, no deberá exceder de 250 palabras, estará redactado en inglés, portugués y español e insertado al principio del artículo.

#### **Envío de artículos e informes:**

Los artículos e informes deberán ser enviados en procesador de texto Word 2003 de Microsoft Office u Open Office a:

<sysacad@gmail.com>

Una vez aceptado de manera definitiva, esto se comunicará a los autores y se les hará llegar un contrato para los derechos de autores a nombre de la Universidad Nacional Autónoma de México.